

บทที่ 1

ส่วนนำ

1. ข้อมูลเบื้องต้นเกี่ยวกับหน่วยงาน

ชื่อหน่วยงานที่ตั้ง และประวัติความเป็นมาโดยย่อ

การจัดการเรียนการสอนสาขาวิชาการพัฒนาชุมชน ได้เริ่มก่อตั้งเมื่อ ปี พ.ศ. 2538 โดยเปิดสอนโปรแกรมวิชาการพัฒนาชุมชนตามหลักสูตรของสภาสถาบันราชภัฏ ปี พ.ศ. 2538 โดยก่อนหน้านั้นได้เปิดสอนเป็นวิชาเลือกเสรีก่อน และสถาบันราชภัฏลำปางได้เปลี่ยนสถานะมาเป็นมหาวิทยาลัยราชภัฏลำปางในปี พ.ศ. 2547 โดยสาขาวิชาการพัฒนาชุมชนได้เล็งเห็นความสำคัญของการพัฒนาประเทศในลักษณะองค์รวมและเน้นหนักในประเด็นยุทธศาสตร์ที่ยึดคนเป็นศูนย์กลางของการพัฒนา ตลอดจนมุ่งให้เกิดการเสริมสร้างความเข้มแข็งตั้งแต่ระดับชุมชน ท้องถิ่น โดยการส่งเสริมศักยภาพชุมชนท้องถิ่นให้เตรียมพร้อมกับการเปลี่ยนแปลงทั้งภายในและนอกประเทศ

ทั้งนี้สาขาวิชาการพัฒนาชุมชนจึงเป็นอีกสาขาหนึ่งสาขาที่มีบทบาทในการพัฒนา “คน” ซึ่งในที่นี้ คือ บัณฑิตที่มีคุณภาพสามารถนำองค์ความรู้ที่ได้จากการศึกษาในสาขาพัฒนาชุมชนไปใช้ในการเชื่อมประสานทั้งภาคีองค์กรที่เกี่ยวข้องกับการพัฒนาชุมชนท้องถิ่น และสมาชิกในชุมชนท้องถิ่น ให้เข้ามามีส่วนร่วมในการพัฒนาในทุกภาคส่วน ตลอดจนถึงการส่งเสริมศักยภาพชุมชนให้เข้าถึงการใช้ทรัพยากรอย่างสมดุลโดยใช้เทคนิค วิธีการ ด้านงานพัฒนาชุมชน ในการเสริมพลังให้ชุมชนในด้านต่างๆ อาทิ การพัฒนาศึกษาและชุมชนอย่างมีส่วนร่วม ทั้งนี้เพื่อบูรณาการของประชาชนในชุมชนออกมาเพื่อให้เกิดการพัฒนาที่ชุมชนโดยเข้ามามีส่วนร่วมอย่างยั่งยืน

ปัจจุบัน สาขาวิชาการพัฒนาชุมชนตั้งอยู่อาคาร 4 คณะมนุษยศาสตร์และสังคมศาสตร์ มหาวิทยาลัยราชภัฏลำปาง โดยมีการบริหารงานด้านการเรียนการสอนเป็นแบบสาขาวิชา มีคณะกรรมการบริหารสาขาทำหน้าที่บริหารงานด้านวิชาการ จำนวน 6 คน ได้บริหารงานด้านการเรียนการสอนโดยให้ความสำคัญกับการจัดการเรียนรู้ที่เน้นผู้เรียนเป็นสำคัญ ซึ่งในปีการศึกษา 2555 สาขาวิชาการพัฒนาชุมชนมีนักศึกษารวมทั้งสิ้น จำนวน 56 คน ประกอบด้วย นักศึกษาชั้นปีที่ 1 จำนวน 77 คน นักศึกษาชั้นปีที่ 2 จำนวน 82 คน นักศึกษาชั้นปีที่ 3 จำนวน 56 คน

ปรัชญา

หลักสูตรศิลปศาสตรบัณฑิต สาขาวิชาการพัฒนาชุมชน เป็นหลักสูตรที่เน้นการผลิตบัณฑิตให้มีความรู้ความสามารถทำวิจัยเชิงปฏิบัติการและประยุกต์ใช้เทคนิคในการเป็นวิทยากรกระบวนการในการทำงานร่วมกับชุมชนท้องถิ่น

พันธกิจ

1. ผลิตบัณฑิตด้านการพัฒนาชุมชนให้มีคุณภาพ
2. มีการจัดการศึกษาให้สอดคล้องกับการพัฒนาชุมชนท้องถิ่น
3. มีการจัดการศึกษาจากสภาพจริง นักศึกษาได้เรียนรู้และมีส่วนร่วมในการพัฒนาท้องถิ่น และทำนุบำรุงศิลปวัฒนธรรม
4. สร้างองค์ความรู้ด้านการพัฒนาชุมชน โดยผ่านกระบวนการเรียนการสอนและการวิจัยร่วมกับชุมชน

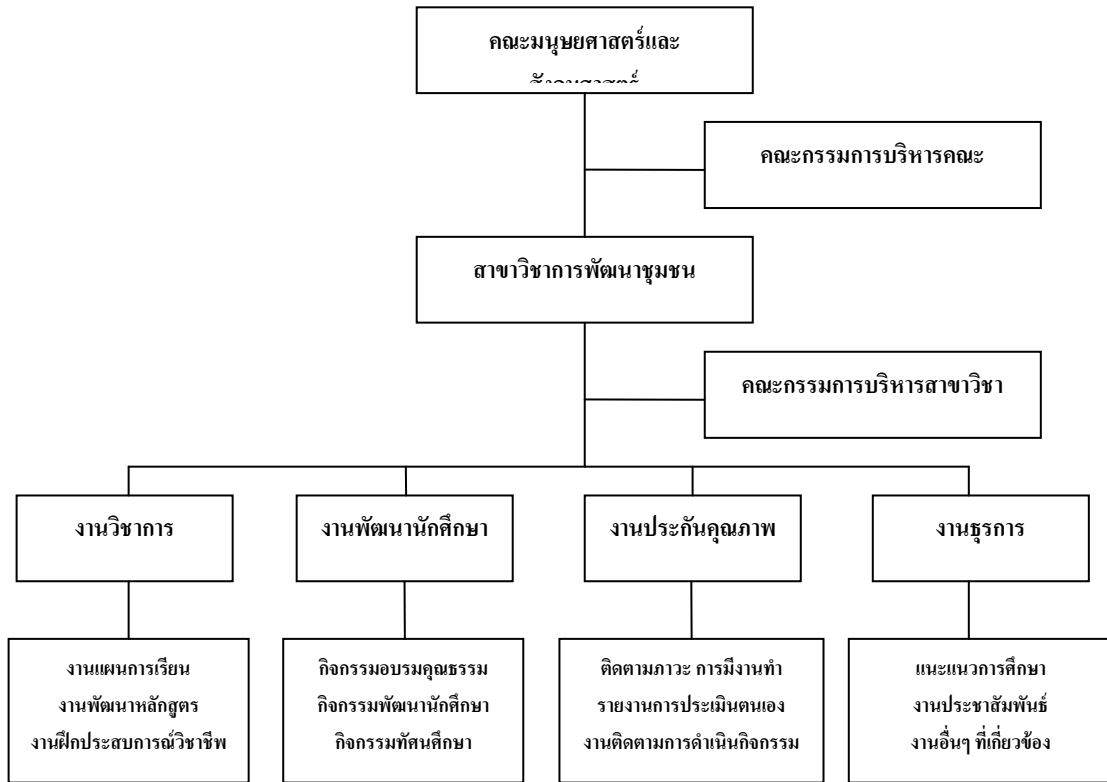
วัตถุประสงค์

1. ให้เป็นผู้เรียนรู้ ด้านการพัฒนาชุมชนโดยบูรณาการทฤษฎีควบคู่กับการปฏิบัติงานแบบมีส่วนร่วม
2. ให้เป็นผู้ที่มีความรู้ความสามารถในงานวิจัยเชิงปฏิบัติการแบบมีส่วนร่วม (PAR) และประยุกต์ใช้องค์ความรู้ในการดำเนินงาน การเชื่อมประสานงานพหุภาคีให้เกิดการพัฒนาอย่างเป็นระบบ
3. ให้เป็นผู้มีความรู้ความสามารถในการเป็นวิทยากรกระบวนการควบคู่ไปกับการมีจิตอาสามีคุณธรรมจริยธรรม มีวิสัยทัศน์ทางด้านการพัฒนาที่สอดคล้องและเชื่อมโยงบริบทของชุมชนท้องถิ่น

นโยบาย

1. ถ่ายทอด และส่งเสริมความรู้ และความเชี่ยวชาญในสาขาวิชาการพัฒนาชุมชนให้กับบัณฑิตสาขาวิชาการพัฒนาชุมชน
2. บ่มเพาะบัณฑิตสาขาวิชาการพัฒนาชุมชนให้เป็นผู้มีคุณธรรม จริยธรรมต่อวิชาชีพและสังคม
3. บ่มเพาะบัณฑิตสาขาวิชาการพัฒนาชุมชนให้เป็นผู้มีความรัก และศรัทธาในระบอบประชาธิปไตย

โครงสร้างการบริหารงาน



รายชื่อกรรมการบริหารหลักสูตร

| ลำดับ | ชื่อ - สกุล | วุฒิการศึกษา | หมายเหตุ |
|-------|-----------------------------|-------------------------|---------------------|
| 1 | นางสาวชัตติยา ชัตติวรา | ศศ.ม.การพัฒนาสังคม | ประธานสาขาวิชา |
| 2 | นางสาวปวีณา งามประภาส | พช.ม.การพัฒนาชุมชน | กรรมการ |
| 3 | นางสาววิไลลักษณ์ พรหมเสน | ศศ.ม.สังคมวิทยาประยุกต์ | กรรมการ |
| 4 | นางสาวปิยรัตน์ วงศ์จุ่มมะลิ | ศศ.ม.ยุทธศาสตร์การพัฒนา | กรรมการ |
| 5 | นางสาวกิ่งแก้ว ทิศตั้ง | ศศ.ม.การพัฒนาสังคม | กรรมการและเลขานุการ |

บุคลากร

| ลำดับ | ชื่อ - สกุล | วุฒิการศึกษา | ประเภทบุคลากร |
|-------|-----------------------------|-------------------------|----------------------------------|
| 1 | นางสาวขัตติยา ขัตติยวรา | ศศ.ม.การพัฒนาสังคม | พนักงานมหาวิทยาลัยสาย วิชาการ |
| 2 | นางสาวปวีณา งามประภาสม | พช.ม.การพัฒนาชุมชน | พนักงานมหาวิทยาลัยสาย วิชาการ |
| 3 | นางสาววิไลลักษณ์ พรหมเสน | ศศ.ม.สังคมวิทยาประยุกต์ | พนักงานมหาวิทยาลัยสาย วิชาการ |
| 4 | นางสาวปิยรัตน์ วงศ์จุ่มมะลิ | ศศ.ม.ยุทธศาสตร์การพัฒนา | พนักงานมหาวิทยาลัยสาย วิชาการ |
| 5 | นายธนุพงษ์ ลมอ่อน | ศศ.ม.การพัฒนาสังคม | พนักงานมหาวิทยาลัยสาย วิชาการ |
| 6 | นางสาวกิ่งแก้ว ทิศตั้ง | ศศ.ม.การพัฒนาสังคม | พนักงานมหาวิทยาลัยสาย วิชาการ |

2. ข้อมูลพื้นฐานการดำเนินงานประกันคุณภาพการศึกษา โดยสังเขป ดังนี้

งบประมาณและการใช้จ่ายงบประมาณ

| ประเภทงบประมาณ | ปีงบประมาณ 2554 | ปีงบประมาณ 2555 | เพิ่ม/ลด |
|---------------------|-----------------|-----------------|------------------|
| เงินงบประมาณ | 135,400 | 203,700 | เพิ่มขึ้น 68,300 |
| เงินนอกงบประมาณ | - | - | - |
| - เงิน กศ.บป. | - | - | - |
| - เงิน กศ.บป. ลำพูน | - | - | - |
| - เงิน กศ.บศ | - | - | - |
| รวมทั้งหมด | 135,400 | 203,700 | 68,300 |

อาคารและสถานที่

สาขาวิชาการพัฒนาชุมชน มีสำนักงานและอาคารเรียนตั้งอยู่ที่ อาคาร 4 คณะมนุษยศาสตร์และสังคมศาสตร์ มหาวิทยาลัยราชภัฏรำไพพรรณี ดังนี้

1. ห้องกิจกรรมนักศึกษาสาขาวิชาการพัฒนาชุมชน จำนวน 1 ห้อง (ห้อง 0412)
2. ห้องพัฒนาครูสาขาวิชาการพัฒนาชุมชน จำนวน 2 ห้อง (ห้อง 0411 และ 0413)

อัตลักษณ์ / เอกลักษณ์ หรือวัฒนธรรมของหน่วยงาน

เป็นนักพัฒนาชุมชนที่ทำงานแบบมีส่วนร่วมและมีเทคนิคการเป็นวิทยากรกระบวนการ

ผลการปรับปรุงตามข้อเสนอแนะของผลการประเมินปีที่ผ่านมา

| ข้อเสนอแนะ จากการประเมินปีการศึกษา 2554 | การดำเนินงานพัฒนาหรือปรับปรุง แก้ไขตามข้อเสนอแนะ | ผู้กำกับดูแล/ผู้จัดเก็บ/ ผู้รับผิดชอบ / หน่วยงาน |
|---|---|--|
| <p>องค์ประกอบด้านบริหารจัดการ</p> <p>ตัวบ่งชี้ที่ 1</p> <p>1. สาขาวิชาควรประสานกับคณะเพื่อจัดทำแบบฟอร์มการขอเสนอโครงการ และรายงานการดำเนินโครงการที่มีหัวข้อตัวชี้วัดและค่าเป้าหมายที่ชัดเจน</p> <p>2. รูปเล่มการรายงานโครงการควรมีหลักฐานลายมือชื่อผู้เข้าโครงการ และหลักฐานการขออนุมัติโครงการพร้อมโครงการที่ได้รับการอนุมัติ</p> | <p>1. สาขาวิชาได้มีการประสานงานกับคณะเพื่อจัดทำแบบฟอร์มการขอเสนอโครงการ และรายงานการดำเนินโครงการที่มีหัวข้อตัวชี้วัดและค่าเป้าหมายที่ชัดเจน</p> <p>2. สาขาวิชาได้มีการจัดทำรูปเล่มโครงการที่มีหลักฐานลายมือชื่อผู้เข้าโครงการ และหลักฐานการขออนุมัติโครงการพร้อมโครงการที่ได้รับการอนุมัติ</p> | <p>คณะกรรมการบริหาร สาขา</p> |
| <p>ตัวบ่งชี้ที่ 2</p> <p>1. สาขาวิชาควรให้ความสำคัญกับการพัฒนาเว็บไซต์อย่างต่อเนื่อง มีข้อมูลที่เป็นปัจจุบัน มีสารสนเทศด้านต่าง</p> | <p>1. มีการปรับปรุงเว็บไซต์และข้อมูลให้เป็นปัจจุบัน และแสดงถึงการเข้าถึงข้อมูลที่เกี่ยวข้อง</p> | <p>คณะกรรมการบริหาร สาขา</p> |

| | | |
|--|--|-----------------------------|
| <p>ๆ ตามพันธกิจของสาขาวิชาที่แสดงถึงพัฒนาการและศักยภาพของสาขาวิชา รวมถึงจัดหมวดหมู่ข้อมูลสารสนเทศให้เป็นระบบ เพื่อให้ง่ายต่อการเข้าถึงข้อมูล และการทำความเข้าใจได้ง่าย</p> | | |
| <p>2. เว็บไซต์ของสาขาวิชายังไม่ครอบคลุมข้อมูลสารสนเทศด้านการประกันคุณภาพการศึกษา เช่น คู่มือประกันคุณภาพ ตัวบ่งชี้ การมอบหมายผู้รับผิดชอบตัวบ่งชี้ รายงานการประเมินตนเองและผลการประเมินในแต่ละปีการศึกษา เพื่อแสดงพัฒนาการและศักยภาพของสาขาวิชาต่อสาธารณชน</p> <p>3. ข้อมูลสารสนเทศของสาขาวิชาที่เชื่อมโยงข้อมูลของมหาวิทยาลัย เช่น ข้อมูลนักศึกษา และข้อมูลศิษย์เก่า สาขาวิชาควรมีข้อมูลสารสนเทศเบื้องต้นของข้อมูลดังกล่าวในเว็บไซต์ของสาขาวิชา เพื่อเป็น การตรวจสอบและสรุปข้อมูลจากนั้นจึงแสดงข้อมูลเชื่อมโยงไปยังข้อมูลของมหาวิทยาลัย</p> | <p>2. ได้นำข้อมูลสารสนเทศด้านการประกันคุณภาพการศึกษาเข้าเผยแพร่ในเว็บไซต์</p> <p>3. ได้นำข้อมูลสารสนเทศของสาขาวิชาเชื่อมโยงเข้าข้อมูลของมหาวิทยาลัย</p> | |
| <p>องค์ประกอบคุณภาพด้านคุณภาพบัณฑิต ตัวบ่งชี้ที่ 6</p> <p>สาขาวิชาควรใช้แนวทางการบริหารหลักสูตรและแนวทางการประกันคุณภาพหลักสูตร ที่ได้ระบุไว้ในเอกสารหลักสูตรเป็นแนวทางในการดำเนินงานหลักสูตร และร่วมกันปรับปรุงการดำเนินงานเพื่อให้บรรลุทุกตัวชี้วัดคุณภาพหลักสูตร</p> | <p>สาขาวิชาได้มีการใช้แนวทางการบริหารหลักสูตรและแนวทางการประกันคุณภาพหลักสูตร ที่ได้ระบุไว้ในเอกสารหลักสูตรเป็นแนวทางในการดำเนินงานหลักสูตร และร่วมกันปรับปรุงการดำเนินงาน เพื่อให้บรรลุทุกตัวชี้วัดคุณภาพ</p> | <p>คณะกรรมการบริหารสาขา</p> |

| | หลักสูตร | |
|--|---|-----------------------------|
| <p>ตัวบ่งชี้ที่ 8</p> <p>สาขาวิชาควรมีการบันทึกข้อมูลปัญหาในการเรียนการสอน และข้อคิดเห็น ของนักศึกษาและผู้ที่เกี่ยวข้อง โดยผู้สอนได้นำเสนอแนวทางปรับปรุงการจัดกิจกรรมการเรียนการสอน และได้ระบุถึงวิธีการใน</p> | <p>สาขากำหนดให้อาจารย์ที่ปรึกษาและอาจารย์ประจำวิชา บันทึกข้อมูลปัญหาในการเรียน การสอน และข้อคิดเห็นของนักศึกษาและผู้ที่เกี่ยวข้อง โดยผู้สอนได้นำเสนอ</p> | <p>คณะกรรมการบริหารสาขา</p> |
| <p>เอกสาร มคอ.5 และนำผลที่ได้ไปปรับปรุง เอกสาร มคอ.3 ของภาคการศึกษาถัดไปทุกรายวิชา</p> | <p>แนวทางปรับปรุงการจัดกิจกรรมการเรียนการสอน และได้ระบุถึงวิธีการใน เอกสาร มคอ.5 และนำผลที่ได้ไปปรับปรุง เอกสาร มคอ.3 ของภาคการศึกษาถัดไปทุกรายวิชา</p> | |
| <p>ตัวบ่งชี้ที่ 9</p> <p>สาขาวิชาควรมีการสำรวจคุณลักษณะบัณฑิตที่พึงประสงค์ โดยมีกลุ่มเป้าหมาย 4 กลุ่ม คือ 1) นักศึกษาปัจจุบัน 2) ศิษย์เก่า 3) อาจารย์ 4) ผู้ใช้บัณฑิต และนำผลการสำรวจมาปรับปรุงการเรียนการสอน และจัดกิจกรรมเพื่อพัฒนาศักยภาพแก่นักศึกษาตามคุณลักษณะบัณฑิตที่ต้องการ</p> | <p>สาขาวิชาได้มีการสำรวจคุณลักษณะบัณฑิตที่พึงประสงค์ โดยมีกลุ่มเป้าหมาย 4 กลุ่ม คือ 1) นักศึกษาปัจจุบัน 2) ศิษย์เก่า 3) อาจารย์ 4) ผู้ใช้บัณฑิต และนำผลการสำรวจมาปรับปรุงการเรียนการสอน และจัดกิจกรรมเพื่อพัฒนาศักยภาพแก่นักศึกษาตามคุณลักษณะบัณฑิตที่ต้องการ</p> | <p>คณะกรรมการบริหารสาขา</p> |
| <p>ตัวบ่งชี้ที่ 15</p> <p>สาขาวิชาควรมีการปรับปรุงการเขียนเล่มสรุปโครงการ โดยยึดรูปแบบตามคู่มือการให้บริการของมหาวิทยาลัย</p> | <p>สาขาวิชาได้มีการปรับปรุงการเขียนเล่มสรุปโครงการ โดยยึดรูปแบบตามคู่มือการให้บริการของมหาวิทยาลัย</p> | <p>คณะกรรมการบริหารสาขา</p> |

| | | |
|--|---|-----------------------------|
| <p>ตัวบ่งชี้ที่ 16</p> <p>ผลสรุปของการจัดกิจกรรมเพื่อส่งเสริมกิจกรรมนักศึกษาได้นำความรู้จากการอบรมการประกันคุณภาพ ควรแสดงให้เห็นการดำเนินงานตามระบบ PDCA ของนักศึกษาที่ชัดเจน ไม่ควรปรากฏเพียงการนำนักศึกษาเป็นผู้รับผิดชอบร่วมในโครงการเท่านั้น</p> | <p>สาขามีการกำหนดให้นักศึกษาที่ผ่านการอบรมการประกันคุณภาพ การศึกษาจัดทำโครงการโดยมีการวางแผน การปฏิบัติงาน และสรุปผลโครงการโดยนักศึกษา</p> | <p>คณะกรรมการบริหารสาขา</p> |
| <p>ตัวบ่งชี้ที่ 17</p> <p>1. สาขาวิชาควรเปิดโอกาสให้นักศึกษาได้ประเมินความสำเร็จของการบูรณาการกับการเรียนการสอนกับการทำนุบำรุงศิลปวัฒนธรรม เพื่อเป็นตัวสะท้อนผลการดำเนินงาน และสามารถนำผลการบูรณาการ ไปปรับปรุงได้ชัดเจนยิ่งขึ้น</p> | <p>1. สาขาวิชามีการหาแนวทางให้นักศึกษาได้ประเมินความสำเร็จของการบูรณาการกับการเรียนการสอนกับการทำนุบำรุงศิลปวัฒนธรรม เพื่อเป็นตัวสะท้อนผลการดำเนินงาน และสามารถนำผลการบูรณาการไปปรับปรุงได้ชัดเจน</p> | <p>คณะกรรมการบริหารสาขา</p> |
| <p>2. การเผยแพร่ผลการบูรณาการกับการเรียนการสอน ควรแสดงให้เห็นถึงขั้นตอนการดำเนินงานและผลที่เกิดขึ้นอย่างชัดเจน ในรูปของเอกสารเผยแพร่ซึ่งมีประโยชน์ต่อการเผยแพร่ผ่านสื่อต่างๆ ที่หลากหลาย เช่น เว็บไซต์ ข่าวสารมหาวิทยาลัย</p> <p>3. การเขียนรายละเอียดรายวิชา (มคอ.3) ที่บูรณาการกับการทำนุบำรุง ควรมีภาระบ่งชี้ชัดเจน ทั้งวัตถุประสงค์ ความรู้ที่นักศึกษาจะได้รับ ขั้นตอนการสอน เครื่องมือที่ใช้วัดผลหรือความสำเร็จ และกิจกรรม การเรียนการสอนที่ใช้ในการทำนุบำรุงศิลปวัฒนธรรม</p> | <p>2. สาขาวิชาหาช่องทางการเผยแพร่ผลการบูรณาการกับการเรียนการสอน และวิธีการแสดงให้เห็นถึงขั้นตอนการดำเนินงานและผลที่เกิดขึ้นอย่างชัดเจน เช่น เว็บไซต์ ข่าวสารมหาวิทยาลัย</p> <p>3. มอบหมายให้อาจารย์ประจำวิชา ระบุให้ชัดเจน ทั้งวัตถุประสงค์ ความรู้ที่นักศึกษาจะได้รับ ขั้นตอนการสอน เครื่องมือที่ใช้วัดผลหรือความสำเร็จ โดยการจัดประชุมอาจารย์ในสาขา</p> | |

| | | |
|---|---|-----------------------------|
| <p>องค์ประกอบคุณภาพด้านงานวิจัยและงานสร้างสรรค์</p> <p>1. สาขาวิชาควรมีคณาจารย์เข้าร่วมรับฟังการบรรยายในเวทีประชุมวิชาการด้านวิจัย หรือ สัมมนา เกี่ยวกับผลความก้าวหน้าในงานวิจัยของอาจารย์</p> <p>2. สาขาวิชาควรให้การสนับสนุน และให้ข้อมูลแหล่งทุนวิจัยแก่อาจารย์ ตลอดจนให้ความรู้ทักษะการเขียนข้อเสนอโครงการวิจัยเพื่อขอรับทุนภายในและภายนอก</p> <p>3. สาขาวิชาควรส่งเสริมให้มีกิจกรรมให้ความรู้แก่อาจารย์เกี่ยวกับการเขียนบทความวิชาการเพื่อตีพิมพ์เผยแพร่ และพัฒนางานวิจัยเพื่อสามารถนำไปใช้ประโยชน์ได้มากขึ้น</p> | <p>1. สาขาวิชาให้มีการนำนักศึกษาเข้าร่วมประชุมวิชาการด้านวิจัยหรืองานสร้างสรรค์ หรือ สัมมนาเกี่ยวกับผลความก้าวหน้าในงานวิจัยของอาจารย์</p> <p>2. สาขาวิชาให้มีการกระตุ้นให้อาจารย์เขียนข้อเสนอโครงการวิจัยเพื่อขอรับทุนวิจัยจากภายในและภายนอก</p> <p>3. ส่งอาจารย์ในสาขาเข้าร่วมกิจกรรมโครงการที่สถาบันวิจัยร่วมกับสกว. จัดให้ความรู้แก่อาจารย์เกี่ยวกับการเขียนบทความวิชาการเพื่อตีพิมพ์เผยแพร่และพัฒนางานวิจัยเพื่อสามารถนำไปใช้ประโยชน์ได้</p> | <p>คณะกรรมการบริหารสาขา</p> |
| <p>องค์ประกอบคุณภาพด้านการบริการวิชาการ</p> <p>1. การดำเนินโครงการ/กิจกรรมการบริการทางวิชาการควรเชื่อมโยงทั้งกิจกรรมการเรียนการสอนและการวิจัย อาจจะเป็นโครงการ/กิจกรรมเดียวกันหรือต่างโครงการ/กิจกรรมก็ได้</p> <p>2. สาขาวิชาควรมีการติดตาม และประเมินผลของการดำเนินงานทั้ง ผู้ให้บริการ ผู้รับบริการ และนำผลของการประเมินมาพัฒนากระบวนการ</p> | <p>1. สาขาวิชาให้มีการนำกิจกรรมการบริการทางวิชาการเชื่อมโยงทั้งกิจกรรมการเรียนการสอนและการวิจัย</p> <p>2. สาขาวิชามีการติดตาม และประเมินผลของการดำเนินงานทั้ง ผู้ให้บริการ ผู้รับบริการ และนำผลของการประเมินมาพัฒนา</p> | <p>คณะกรรมการบริหารสาขา</p> |

| | | |
|-------------------------|-----------------------------------|--|
| การบูรณาการในครั้งต่อไป | กระบวนการ การบูรณาการในครั้งต่อไป | |
|-------------------------|-----------------------------------|--|

ส่วนที่ 2

ผลการดำเนินงานเทียบกับเกณฑ์การประเมิน ประจำปีการศึกษา 2555

มหาวิทยาลัยราชภัฏลำปาง กำหนดตัวบ่งชี้และเกณฑ์การประเมินตามองค์ประกอบคุณภาพระดับสาขาวิชาที่สอดคล้องกับตัวบ่งชี้ของ สกอ. และตัวบ่งชี้ของ สมศ. ซึ่งองค์ประกอบคุณภาพที่มหาวิทยาลัยกำหนด เป็น 4 ด้าน ประกอบด้วย องค์ประกอบคุณภาพด้านการบริหารจัดการ จำนวน 5 ตัวบ่งชี้ องค์ประกอบคุณภาพด้านคุณภาพบัณฑิต จำนวน 12 ตัวบ่งชี้ องค์ประกอบคุณภาพด้านงานวิจัยและงานสร้างสรรค์ จำนวน 4 ตัวบ่งชี้ และองค์ประกอบคุณภาพ ด้านการบริการวิชาการ จำนวน 2 ตัวบ่งชี้ รวมทั้งหมด 22 ตัวบ่งชี้ ดังปรากฏในคู่มือการประกันคุณภาพการศึกษา ปีการศึกษา 2553-2557 มหาวิทยาลัยราชภัฏลำปาง (ฉบับปรับปรุง 2554) ดังนี้

| ตัวบ่งชี้ที่ | ชื่อตัวบ่งชี้ | หมายเหตุ |
|---|---|----------|
| 1. องค์ประกอบคุณภาพด้านการบริหารจัดการ มีตัวบ่งชี้ จำนวน 5 ตัวบ่งชี้ | | |
| 1 | ร้อยละของกิจกรรม/โครงการของสาขาวิชาที่บรรลุเป้าหมายตามตัวบ่งชี้ของโครงการในแผนปฏิบัติการประจำปีของคณะ | |
| 2 | สารสนเทศเพื่อการบริหารและเผยแพร่ข้อมูลข่าวสาร | |
| 3 | ร้อยละการเบิกจ่ายงบประมาณของสาขาวิชาตามแผนปฏิบัติการประจำปีของคณะ | |
| 4 | ระดับความสำเร็จของการส่งเสริมการประกันคุณภาพภายใน | |
| 5 | ผลการประเมินการประกันคุณภาพการศึกษาภายในระดับคณะ | |
| 2. องค์ประกอบคุณภาพด้านคุณภาพบัณฑิต มีตัวบ่งชี้ จำนวน 12 ตัวบ่งชี้ | | |
| 6 | การพัฒนาและบริหารหลักสูตร | |
| 7 | การพัฒนาคณาจารย์ | |
| 8 | การจัดการเรียนการสอน | |
| 9 | การพัฒนาสัมฤทธิ์ผลการเรียนตามคุณลักษณะของบัณฑิต | |
| 10 | ระดับความสำเร็จของการเสริมสร้างคุณธรรมจริยธรรมที่จัดให้กับนักศึกษา | |
| 11 | ร้อยละของบัณฑิตที่เข้ามากรอกข้อมูลภาวะของการมีงานทำ | |
| 12 | บัณฑิตระดับปริญญาตรีที่ได้งานทำหรือประกอบอาชีพอิสระภายใน 1 ปี | |
| 13 | คุณภาพของบัณฑิตปริญญาตรี โท และเอก ตามกรอบมาตรฐานคุณวุฒิระดับอุดมศึกษาแห่งชาติ | |

| | | |
|----|--|--|
| 14 | ผลงานของผู้สำเร็จการศึกษาระดับปริญญาโทที่ได้รับการตีพิมพ์หรือเผยแพร่ | |
| 15 | กลไกการให้คำปรึกษาและบริการด้านข้อมูลข่าวสาร | |
| 16 | กลไกการส่งเสริมกิจกรรมนักศึกษา | |
| 17 | กลไกการทำนุบำรุงศิลปะและวัฒนธรรม | |

| ตัวบ่งชี้ที่ | ชื่อตัวบ่งชี้ | หมายเหตุ |
|--|--|----------|
| 3. องค์กรประกอบคุณภาพด้านงานวิจัยและงานสร้างสรรค์ มีตัวบ่งชี้ จำนวน 4 ตัวบ่งชี้ | | |
| 18 | การบูรณาการกระบวนการวิจัยหรืองานสร้างสรรค์กับการจัดการเรียนการสอน | |
| 19 | เงินสนับสนุนงานวิจัยหรืองานสร้างสรรค์ต่อจำนวนอาจารย์ประจำ | |
| 20 | งานวิจัยหรืองานสร้างสรรค์ที่ได้รับการตีพิมพ์หรือเผยแพร่ | |
| 21 | งานวิจัยหรืองานสร้างสรรค์ที่นำไปใช้ประโยชน์ | |
| 4. องค์กรประกอบคุณภาพด้านการบริการวิชาการ มีตัวบ่งชี้ จำนวน 2 ตัวบ่งชี้ | | |
| 22 | กลไกการบริการทางวิชาการแก่สังคม | |
| 23 | ผลการนำความรู้และประสบการณ์จากการให้บริการวิชาการมาใช้ในการพัฒนาการเรียนการสอนและ/หรือการวิจัย | |

ในปีการศึกษา 2555 สาขาวิชาการพัฒนาชุมชน คณะมนุษยศาสตร์และสังคมศาสตร์ มีตัวบ่งชี้ที่ดำเนินการประกันคุณภาพการศึกษาภายใน จำนวน 22 ตัวบ่งชี้ ซึ่งสาขาวิชาไม่ขอรับการประเมินจำนวน 1 ตัวบ่งชี้ ได้แก่ ตัวบ่งชี้ที่ 14 ผลงานของผู้สำเร็จการศึกษาระดับปริญญาโทที่ได้รับการตีพิมพ์หรือเผยแพร่ เนื่องจาก สาขาวิชาการพัฒนาชุมชนไม่มีการเรียนการสอนในระดับปริญญาโท สาขาวิชาการพัฒนาชุมชน มีการดำเนินงานแต่ละตัวบ่งชี้ รายละเอียด ดังนี้

องค์กรประกอบคุณภาพด้านการบริหารจัดการ

จุดเด่น สาขาวิชาการพัฒนาชุมชน ดำเนินโครงการตามแผนปฏิบัติการประจำปี พ.ศ.2555 ของคณะ จำนวน 6 โครงการ คิดเป็นร้อยละ 100 มีเว็บไซต์ของสาขาวิชา และระบบสารสนเทศครอบคลุมด้านการจัดการเรียนการสอน การวิจัย การบริการวิชาการ การบริหารจัดการและการประกันคุณภาพ ร้อยละการเบิกจ่ายงบประมาณของสาขาตามแผนปฏิบัติการประจำปีของคณะดำเนินการได้

ร้อยละ 99.10 และมีการรายงานข้อมูลการประกันคุณภาพของสาขาทุกตัวบ่งชี้อย่างครบถ้วน และตามกำหนด

จุดที่ควรพัฒนา สาขาวิชาการพัฒนาชุมชน ยังขาดบุคลากรที่มีความรู้ความเชี่ยวชาญทางด้านการพัฒนาเทคโนโลยีสารสนเทศให้มีความน่าสนใจและสะดุดตา

แนวทางการพัฒนา ควรมีการพัฒนาศักยภาพของบุคลากรให้มีความรู้ความเชี่ยวชาญด้านเทคโนโลยีสารสนเทศ

ตัวบ่งชี้ที่ 1 ร้อยละของกิจกรรม/โครงการของสาขาวิชาที่บรรลุเป้าหมายตามตัวบ่งชี้ของโครงการ
ในแผนปฏิบัติการประจำปีของคณะ

ชนิดตัวบ่งชี้ : ผลผลิต
การคิดรอบปี : ปีงบประมาณ
เกณฑ์การประเมิน : ใช้คะแนนที่ได้จากการคำนวณ คะแนนเต็ม 5 คะแนน
สูตรการคำนวณ

1. การคิดค่าเป้าหมาย ให้กำหนดค่าเป้าหมายตัวบ่งชี้เป็นค่าร้อยละ

$$\text{ค่าเป้าหมายร้อยละ} = \frac{\text{จำนวนโครงการที่บรรลุเป้าหมายตามตัวบ่งชี้ของโครงการ}}{\text{จำนวนโครงการทั้งหมดของสาขาวิชาในแผนปฏิบัติการประจำปีของคณะ}} \times 100$$

2. การคิดคะแนน ใช้คะแนนที่ได้จากการคำนวณ คะแนนเต็ม 5 คะแนน

$$\text{คะแนนที่ได้} = \frac{\text{จำนวนโครงการที่บรรลุเป้าหมายตามตัวบ่งชี้ของโครงการ}}{\text{จำนวนโครงการทั้งหมดของสาขาวิชาในแผนปฏิบัติการประจำปีของคณะ}} \times 5$$

ผลการดำเนินงาน

สาขาวิชาการพัฒนาชุมชน มีโครงการ/กิจกรรมทั้งหมดในแผนปฏิบัติการประจำปี พ.ศ. 2555 ของคณะ จำนวน 6 โครงการ/กิจกรรม ซึ่งสาขาวิชาได้มีการดำเนินโครงการ/กิจกรรมแล้วเสร็จทุกโครงการ และมีโครงการดำเนินการบรรลุเป้าหมายทุกตัวบ่งชี้ความสำเร็จของโครงการ จำนวน 6

โครงการ/กิจกรรม คิดเป็นร้อยละ 100 บรรลุเป้าหมาย คิดเป็น 5.00 คะแนน โดยมีรายละเอียด ดังนี้

| โครงการ | ตัวบ่งชี้ของโครงการ | ผลการดำเนินงานตามตัวบ่งชี้ | | หมายเหตุ |
|--|--|----------------------------|----------|----------|
| | | บรรลุ | ไม่บรรลุ | |
| 1.พัฒนา/ปรับปรุงระบบสารสนเทศระดับสาขาวิชา | 1.ผู้ใช้บริการระบบฯ มีความพึงพอใจไม่น้อยกว่าร้อยละ 80 | ✓ | | |
| 2.พัฒนาจิตอาสานักศึกษาสาขาวิชาการพัฒนาชุมชน (ค่ายหอมแสงแป้งฝายกับปิ่นอ่องลิซอ) | 1.นักศึกษาเข้าร่วมโครงการไม่น้อยกว่า 60 คน 2.ผู้เข้าร่วมโครงการมีความพึงพอใจ ไม่น้อยกว่าร้อยละ 80 | ✓ ✓ | | |

| โครงการ | ตัวบ่งชี้ของโครงการ | ผลการดำเนินงานตามตัวบ่งชี้ | | หมายเหตุ |
|--|---|----------------------------|----------|----------|
| | | บรรลุ | ไม่บรรลุ | |
| 3.บูรณาการบริการวิชาการกับการเรียนการสอนและการวิจัยสาขาวิชาการพัฒนาชุมชน | 1. ชุมชนที่เข้าร่วมโครงการ จำนวน 1 ชุมชน 2. รายวิชาที่บูรณาการบริการวิชาการ 1 รายวิชา 3. งานวิจัย 1 เรื่อง 4. ชาวบ้านที่เข้าร่วมโครงการ มีความพึงพอใจไม่น้อยกว่าร้อยละ 80 5. นักศึกษาที่เข้าร่วมโครงการ มีความพึงพอใจไม่น้อยกว่าร้อยละ 80 | ✓ ✓ ✓ ✓ ✓ | | |

| | | | | |
|--|--|--------|--|--|
| 4. โครงการบูรณาการด้านศิลปวัฒนธรรมผ่านกิจกรรมการเรียนการสอนและกิจกรรมพัฒนานักศึกษา | 1. นักศึกษาเข้าร่วมโครงการไม่น้อยกว่าร้อยละ 80 2. รายวิชาที่บูรณาการ 1 รายวิชา | ✓ ✓ | | |
| 5. โครงการพัฒนาประสบการณ์ทางวิชาชีพแก่นักศึกษาสาขาวิชาการพัฒนาชุมชน | 1. นักศึกษาที่เข้าร่วมกิจกรรม 31 คน | ✓ | | |
| 6. โครงการศึกษาดูงานตามแนวพระราชดำริของนักศึกษาสาขาวิชาการพัฒนาชุมชน | 1. นักศึกษาเข้าร่วมโครงการ 40 คน 2. นักศึกษาที่เข้าร่วมโครงการมีความพึงพอใจไม่น้อยกว่าร้อยละ 80 | ✓ ✓ | | |

คะแนนการประเมินตนเอง

| ค่าเป้าหมาย | ผลการดำเนินงาน | การบรรลุเป้าหมาย | คะแนน |
|-------------|-------------------------------------|------------------|---------|
| ร้อยละ 90 | ร้อยละ 100 6 ————— X 100 6 | ✓ | 5 คะแนน |

รายการหลักฐาน

- 1-1-1 แผนปฏิบัติราชการประจำปีงบประมาณของคณะมนุษยศาสตร์และสังคมศาสตร์ พ.ศ. 2555
- 1-1-2 รายงานผลการดำเนินงานโครงการทุกโครงการที่ดำเนินการแล้วเสร็จ จำนวน 6 โครงการ ดังนี้
- 1) โครงการพัฒนา/ปรับปรุงระบบสารสนเทศระดับสาขาวิชา
 - 2) โครงการพัฒนาจิตอาสา นักศึกษาสาขาวิชาการพัฒนาชุมชน(ค่ายสอมแสงแป้งฝายกับปิ่นองลีซอ)
 - 3) โครงการบูรณาการบริการวิชาการกับการเรียนการสอนและการวิจัยสาขาวิชาการพัฒนาชุมชน
 - 4) โครงการบูรณาการด้านศิลปวัฒนธรรมผ่านกิจกรรมการเรียนการสอนและกิจกรรมพัฒนานักศึกษา
 - 5) โครงการพัฒนาประสบการณ์ทางวิชาชีพแก่นักศึกษาสาขาวิชาการพัฒนาชุมชน

6) โครงการศึกษาดูงานตามแนวพระราชดำรินักศึกษาวิชาการพัฒนาชุมชน

ตัวบ่งชี้ที่ 2 สารสนเทศเพื่อการบริหารและเผยแพร่ข้อมูลข่าวสาร

ชนิดตัวบ่งชี้ : ผลผลิต
 การคิดรอบปี : ปีการศึกษา
 เกณฑ์มาตรฐาน : ข้อ

1. มีเว็บไซต์ของสาขาวิชา และระบบสารสนเทศครอบคลุมด้านการจัดการเรียนการสอน
2. มีเว็บไซต์ของสาขาวิชาและระบบสารสนเทศครอบคลุมด้านการจัดการเรียนการสอน และการวิจัย
3. มีเว็บไซต์ของสาขาวิชา และระบบสารสนเทศครอบคลุมด้านการจัดการเรียนการสอน การวิจัย และการบริการวิชาการ
4. มีเว็บไซต์ของสาขาวิชา และระบบสารสนเทศครอบคลุมด้านการจัดการเรียนการสอน การวิจัย การบริการวิชาการ และการบริหารจัดการ
5. มีเว็บไซต์ของสาขาวิชา และระบบสารสนเทศครอบคลุมด้านการจัดการเรียนการสอน การวิจัย การบริการวิชาการ การบริหารจัดการ และการประกันคุณภาพ

เกณฑ์การประเมิน

| คะแนน 1 | คะแนน 2 | คะแนน 3 | คะแนน 4 | คะแนน 5 |
|----------------------|----------------------|----------------------|----------------------|----------------------|
| มีการดำเนินการ ข้อ 1 | มีการดำเนินการ ข้อ 2 | มีการดำเนินการ ข้อ 3 | มีการดำเนินการ ข้อ 4 | มีการดำเนินการ ข้อ 5 |

ผลการดำเนินงาน

สาขาวิชาการพัฒนาชุมชน มีการดำเนินงานตามเกณฑ์มาตรฐาน จำนวน 5 ข้อ บรรลุเป้าหมาย เมื่อเทียบกับเกณฑ์การประเมินได้ 5 คะแนน รายละเอียดดังนี้

เกณฑ์มาตรฐานข้อ 1 มีเว็บไซต์ของสาขาวิชาและระบบสารสนเทศครอบคลุมด้านการจัดการเรียนการสอน โดยสาขาวิชามีข้อมูลสารสนเทศที่ครอบคลุมด้านการเรียนการสอนแสดงบนเว็บไซต์ของสาขาวิชา ดังนี้

- ข้อมูลสารสนเทศของอาจารย์ (2-1-1) ประกอบด้วย ชื่ออาจารย์ในสาขาวิชา วุฒิการศึกษา สถานศึกษา ชื่อผลงานวิจัยของคณาจารย์

- ข้อมูลสารสนเทศนักศึกษาทุกชั้นปีของสาขาวิชา (2-1-2) ประกอบด้วย ชื่อ นามสกุล วัน เดือน ปี เกิด ที่อยู่ โรงเรียนที่จบการศึกษา สถานที่ติดต่อ ชื่อผู้ปกครอง จำนวนนักศึกษาของทุกชั้นปี
- ข้อมูลสารสนเทศหลักสูตร (2-1-3) ประกอบด้วย ปรัชญาหลักสูตร วัตถุประสงค์หลักสูตร โครงสร้างหลักสูตร
- ข้อมูลสารสนเทศศิษย์เก่า (2-1-4) ประกอบด้วย ชื่อ นามสกุล วัน เดือน ปี เกิด ที่อยู่ สถานที่ติดต่อ ประกอบอาชีพ สถานที่ติดต่อ
- มคอ 3 ของอาจารย์ในสาขาวิชา (2-1-5) ประกอบด้วยข้อมูลทั่วไปของรายวิชา วัตถุประสงค์ของรายวิชา ลักษณะการดำเนินงานของรายวิชา การพัฒนาการเรียนรู้ของนักศึกษา แผนการสอนและการประเมินผล และทรัพยากรประกอบการเรียนการสอน
- สารสนเทศรายชื่อนักศึกษาที่ได้รับการประกาศเกียรตินิยมก้อง (2-1-6) ประกอบด้วยข้อมูล ชื่อ นามสกุล รางวัลที่ได้รับ หน่วยงาน/ผู้จัด วันที่ได้รับรางวัล

เกณฑ์มาตรฐานข้อ 2 มีเว็บไซต์ของสาขาวิชา และระบบสารสนเทศครอบคลุมด้านการจัดการเรียนการสอนและการวิจัย โดยสาขาวิชามีข้อมูลสารสนเทศด้านการเรียนการสอน อีกทั้งยังมีข้อมูลสารสนเทศที่ครอบคลุมด้านการวิจัยแสดงบนเว็บไซต์ของสาขาวิชา ดังนี้

- ข้อมูลสารสนเทศรายละเอียดของงานวิจัย (2-2-1) ประกอบด้วย ชื่อผลงานวิจัยของคณาจารย์ ชื่ออาจารย์ผู้ดำเนินการวิจัย บทคัดย่องานวิจัย
- ข้อมูลสารสนเทศแหล่งงบประมาณ (2-2-2) ประกอบด้วย ข้อมูลชื่อผลงานวิจัยของคณาจารย์ ชื่ออาจารย์ผู้ดำเนินการวิจัย จำนวนงบประมาณและแหล่งงบประมาณในการดำเนินงานวิจัย
- ข้อมูลสารสนเทศการตีพิมพ์เผยแพร่ (2-2-3) ประกอบด้วย ข้อมูลชื่อบทความวิจัยของคณาจารย์ ชื่ออาจารย์ผู้ดำเนินการวิจัย บทความวิจัย สถานที่/วารสารที่ได้ลงตีพิมพ์เผยแพร่ การนำไปใช้ประโยชน์

เกณฑ์มาตรฐานข้อ 3 มีเว็บไซต์ของสาขาวิชา และระบบสารสนเทศครอบคลุมด้านการจัดการเรียนการสอน การวิจัยและการบริการวิชาการ โดยสาขาวิชามีข้อมูลสารสนเทศด้านการเรียนการสอน การวิจัย อีกทั้งยังมีข้อมูลสารสนเทศที่ครอบคลุมด้านการบริการวิชาการแสดงบนเว็บไซต์ของสาขาวิชา ดังนี้

- กิจกรรมโครงการ/กิจกรรมของสาขาวิชา (2-3-1) ประกอบด้วยข้อมูล สรุปโครงการบริการวิชาการ รูปกิจกรรมโครงการบริการวิชาการสาขาวิชาการพัฒนาชุมชน
- การบูรณาการการบริการวิชาการ (2-3-2) ประกอบด้วยข้อมูล การนำองค์ความรู้จากโครงการบริการวิชาการไปใช้ร่วมกับการเรียนการสอนและการวิจัย

เกณฑ์มาตรฐานข้อ 4 มีเว็บไซต์ของสาขาวิชา และระบบสารสนเทศครอบคลุมด้าน การจัดการเรียนการสอน การวิจัย การบริการวิชาการ และการบริหารจัดการ โดยสาขาวิชาที่มีข้อมูลสารสนเทศ ด้านการเรียนการสอน การวิจัย การบริการวิชาการ อีกทั้งยังมีข้อมูลสารสนเทศที่ครอบคลุมด้านการบริหารจัดการแสดงบนเว็บไซต์ของสาขาวิชา ดังนี้

- งบประมาณของสาขาวิชา (2-4-1) ประกอบด้วยข้อมูล งบประมาณประจำปีการศึกษา 2554 2555 และ 2556 กิจกรรม/โครงการของสาขาวิชาการพัฒนาชุมชนที่จัดขึ้นตามปีงบประมาณ
- สิ่งสนับสนุนการเรียนการสอนของสาขาวิชา (2-4-2) ประกอบด้วย รูปภาพสิ่งสนับสนุนการเรียนการสอน ได้แก่ ห้องเรียน ห้องกิจกรรม วัสดุอุปกรณ์ เป็นต้น

เกณฑ์มาตรฐานข้อ 5 มีเว็บไซต์ของสาขาวิชาและระบบสารสนเทศครอบคลุมด้านการจัดการเรียนการสอน การวิจัย การบริการวิชาการ การบริหารจัดการ และการประกันคุณภาพ

โดยสาขาวิชาที่มีข้อมูลสารสนเทศด้านการจัดการเรียนการสอน การวิจัย การบริการวิชาการ การบริหารจัดการ อีกทั้งยังมีข้อมูลสารสนเทศที่ครอบคลุมที่แสดงบนเว็บไซต์ของสาขาวิชา ดังนี้

- รายงานการประเมินตนเองของสาขาวิชา (2-5-1) ประกอบด้วยข้อมูล รายงานการประเมินตนเองของสาขาวิชา

คะแนนการประเมินตนเอง

| เป้าหมาย | ผลการดำเนินงาน | การบรรลุเป้าหมาย | คะแนน |
|----------|--------------------------------|------------------|---------|
| 3 ข้อ | ดำเนินการได้ 5 ข้อ (ข้อ1-5) | ✓ | 5 คะแนน |

รายการหลักฐาน

- 2-1-1 Print Out <http://janphar.lpru.ac.th/commdev/> ข้อมูลประวัติและผลงานของอาจารย์
- 2-1-2 Print Out <http://janphar.lpru.ac.th/commdev/> ข้อมูลนักศึกษาทุกชั้นปี
- 2-1-3 Print Out <http://janphar.lpru.ac.th/commdev/> ข้อมูลหลักสูตรศิลปศาสตรบัณฑิตการพัฒนาชุมชน
- 2-1-4 Print Out <http://janphar.lpru.ac.th/commdev/> ข้อมูลศิษย์เก่า
- 2-1-5 Print Out <http://janphar.lpru.ac.th/commdev/> ข้อมูลรายละเอียดรายวิชาทุกรายวิชา (มคอ.3)
- 2-1-6 Print Out <http://janphar.lpru.ac.th/commdev/> ข้อมูลสารสนเทศรายชื่อนักศึกษาที่ได้รับการประกาศเกียรติคุณยกย่อง รางวัลคนดี ศรีแผ่นดิน

- 2-2-1 Print Out <http://janphar.lpru.ac.th/commdev/> ข้อมูลสารสนเทศรายละเอียดงานวิจัยของคณาจารย์ในสาขา
- 2-2-2 Print Out <http://janphar.lpru.ac.th/commdev/> ข้อมูลสารสนเทศแหล่งงบประมาณงานวิจัยของคณาจารย์ในสาขา
- 2-2-3 Print Out <http://janphar.lpru.ac.th/commdev/> ข้อมูลสารสนเทศการตีพิมพ์เผยแพร่ผลงานวิจัยของคณาจารย์ในวารสารการวิจัยเชิงพื้นที่
- 2-3-1 Print Out <http://janphar.lpru.ac.th/commdev/> ข้อมูลสรุปโครงการบริการวิชาการ บูรณาการเข้ากับการเรียนการสอนและการวิจัย
- 2-3-2 Print Out <http://janphar.lpru.ac.th/commdev/> ข้อมูลการบูรณาการ โครงการบริการวิชาการเข้ากับรายวิชาสถิติเพื่อการวิจัยทางสังคมศาสตร์
- 2-4-1 Print Out <http://janphar.lpru.ac.th/commdev/> ข้อมูลงบประมาณของสาขาวิชา
- 2-4-2 Print Out <http://janphar.lpru.ac.th/commdev/> ข้อมูลแสดงภาพกิจกรรมและสิ่งสนับสนุนกิจกรรมการเรียนการสอน
- 2-5-1 Print Out <http://janphar.lpru.ac.th/commdev/> ข้อมูลแสดงรายงานการประเมินตนเองของสาขาวิชา

ตัวบ่งชี้ที่ 3 ร้อยละการเบิกจ่ายงบประมาณของสาขาวิชาตามแผนปฏิบัติการประจำปีของคณะ

- ชนิดตัวบ่งชี้ : ผลผลิต
- การคิดรอบปี : ปีงบประมาณ
- เกณฑ์การประเมิน : โดยการแปลงร้อยละการเบิกจ่ายเป็นคะแนนระหว่าง 0 – 5
ร้อยละการเบิกจ่ายที่กำหนดให้เป็นคะแนนเต็ม 5 เท่ากับร้อยละ 95

สูตรการคำนวณ

$$1. \text{ ร้อยละการเบิกจ่าย} = \frac{\text{งบประมาณที่เบิกจ่าย}}{\text{งบประมาณที่ได้รับจัดสรร}} \times 100$$

2. การคิดคะแนน นำร้อยละที่คำนวณได้ในข้อ 1 เทียบกับคะแนนเต็ม 5 (ร้อยละ 95)

$$\text{คะแนนที่ได้} = \frac{\text{ร้อยละการเบิกจ่าย}}{95} \times 5$$

ผลการดำเนินงาน

สาขาวิชาการพัฒนาชุมชน ได้รับการจัดสรรงบประมาณปี พ.ศ.2555 จำนวน 188,200 บาท ประกอบด้วยโครงการ/กิจกรรม จำนวน 6 โครงการ/กิจกรรม ซึ่งสาขาวิชาได้ดำเนินงานตามแผนปฏิบัติราชการจำนวน 6 โครงการ/กิจกรรม การเบิกจ่ายงบประมาณทั้งสิ้น จำนวน 188,200 บาท คิดเป็นร้อยละ 99.10 บรรลุเป้าหมาย คิดเป็น 5 คะแนน มีรายละเอียด ดังนี้

| โครงการ/กิจกรรม | งบประมาณ (บาท) | ผลการดำเนินงาน | |
|--|----------------|----------------|-----------|
| | | เบิกจ่าย | เหลือจ่าย |
| 1.โครงการสนับสนุนการจัดการเรียนการสอนที่เน้นผู้เรียนเป็นสำคัญสาขาวิชาการพัฒนาชุมชน | 90,700 | 90,700 | 0 |

| โครงการ/กิจกรรม | งบประมาณ (บาท) | ผลการดำเนินงาน | |
|---|----------------|----------------|-----------|
| | | เบิกจ่าย | เหลือจ่าย |
| 2.พัฒนาจิตอาสาสมัครศึกษาสาขาวิชาการพัฒนาชุมชน | 10,000 | 9,980 | 20 |
| 3.โครงการบูรณาการบริการวิชาการกับการเรียนการสอนและการวิจัยสาขาวิชาการพัฒนาชุมชน | 10,000 | 10,000 | 0 |
| 4.โครงการบูรณาการด้านศิลปวัฒนธรรมเข้ากับการเรียนการสอนสาขาวิชาการพัฒนาชุมชน | 7,500 | 7,500 | 0 |
| 5.โครงการพัฒนาประสบการณ์ทางวิชาชีพแก่นักศึกษาสาขาวิชาการพัฒนาชุมชน | 10,000 | 9,200 | 800 |
| 6.โครงการศึกษาดูงานตามแนวพระราชดำรินักศึกษาสาขาวิชาการพัฒนาชุมชน | 60,000 | 59,120 | 880 |

วิธีการคำนวณ

$$1. \text{ ร้อยละการเบิกจ่าย} = \frac{\text{งบประมาณที่เบิกจ่าย}}{\text{งบประมาณที่ได้รับจัดสรร}} \times 100$$

| | | |
|---------|-------|----------------|
| 186,500 | X 100 | = ร้อยละ 99.10 |
| 188,200 | | |

2. การคิดคะแนน นำร้อยละที่คำนวณได้ในข้อ 1 เทียบกับคะแนนเต็ม 5 (ร้อยละ 95)

$$\text{คะแนนที่ได้} = \frac{\text{ร้อยละการเบิกจ่าย}}{95} \times 5$$

| | | |
|-------|-----|--------------|
| 99.10 | X 5 | = 5.22 คะแนน |
| 95 | | |

คะแนนการประเมินตนเอง

| เป้าหมาย | ผลการดำเนินงาน | การบรรลุเป้าหมาย | คะแนน |
|-----------|---|------------------|---------|
| ร้อยละ 95 | งบประมาณทั้งหมด 188,200บาท งบประมาณที่เบิกจ่าย 186,500บาท คิดเป็นร้อยละ 99.10 | ✓ | 5 คะแนน |

รายการหลักฐาน

- 3-1-1 รายงานร้อยละการเบิกจ่ายงบประมาณ ประจำปี 2555 คณะมนุษยศาสตร์และสังคมศาสตร์
- 3-1-2 รายงานสรุปผลโครงการของสาขาวิชา

ตัวบ่งชี้ที่ 4 ระดับความสำเร็จของการส่งเสริมการประกันคุณภาพภายใน

ชนิดตัวบ่งชี้ : ผลผลิต

การคิดรอบปี : ปีการศึกษา

เกณฑ์มาตรฐาน : ข้อ

1. มีการรายงานข้อมูลการประกันคุณภาพ
2. มีการรายงานข้อมูลการประกันคุณภาพของสาขาทุกตัวบ่งชี้อย่างครบถ้วน และตามกำหนด

ในรอบ 3 เดือน

3. มีการรายงานข้อมูลการประกันคุณภาพของสาขาทุกตัวบ่งชี้อย่างครบถ้วน และตามกำหนดในรอบ 6 เดือน
4. มีการรายงานข้อมูลการประกันคุณภาพของสาขาทุกตัวบ่งชี้อย่างครบถ้วน และตามกำหนดในรอบ 9 เดือน
5. มีการรายงานข้อมูลการประกันคุณภาพของสาขาทุกตัวบ่งชี้อย่างครบถ้วน และตามกำหนดในรอบ 12 เดือน

เกณฑ์การประเมิน

| คะแนน 1 | คะแนน 2 | คะแนน 3 | คะแนน 4 | คะแนน 5 |
|-------------------------|-------------------------|-------------------------|-------------------------|-------------------------|
| มีการดำเนินการ 1 ข้อ | มีการดำเนินการ 2 ข้อ | มีการดำเนินการ 3 ข้อ | มีการดำเนินการ 4 ข้อ | มีการดำเนินการ 5 ข้อ |

ผลการดำเนินงาน

สาขาวิชาการพัฒนาชุมชนมีการดำเนินงานตามเกณฑ์มาตรฐาน จำนวน 5 ข้อ บรรลุเป้าหมายเมื่อเทียบกับเกณฑ์การประเมิน ได้ 5 คะแนน โดยได้รายงานข้อมูลการประกันคุณภาพของสาขาทุกตัวบ่งชี้ อย่างครบถ้วน (4-1-1) และตามแบบรายงานผลการดำเนินงานตามองค์ประกอบ ตัวบ่งชี้และเกณฑ์การประเมินระดับสาขาวิชา ตามรอบระยะเวลาที่กำหนด คือ

- รายงานข้อมูลการประกันคุณภาพของสาขาทุกตัวบ่งชี้อย่างครบถ้วน และตามกำหนด 3 เดือน (4-2-1) ในวันที่ 15 เดือน กันยายน พ.ศ.2555
- รายงานข้อมูลการประกันคุณภาพของสาขาทุกตัวบ่งชี้อย่างครบถ้วน และตามกำหนด 6 เดือน (4-3-1) ในวันที่ 19 เดือน ธันวาคม พ.ศ.2555
- รายงานข้อมูลการประกันคุณภาพของสาขาทุกตัวบ่งชี้อย่างครบถ้วน และตามกำหนด 9 เดือน (4-4-1) ในวันที่ 20 เดือน มีนาคม พ.ศ.2556
- รายงานข้อมูลการประกันคุณภาพของสาขาทุกตัวบ่งชี้อย่างครบถ้วน และตามกำหนด 12 เดือน (4-5-1) ในวันที่ 17 เดือน พฤษภาคม พ.ศ.2556

คะแนนการประเมินตนเอง

| เป้าหมาย | ผลการดำเนินงาน | การบรรลุเป้าหมาย | คะแนน |
|----------|---------------------------------|------------------|---------|
| 5 ข้อ | ดำเนินการได้ 5 ข้อ (1-5 ข้อ) | ✓ | 5 คะแนน |

รายการหลักฐาน

- 4-1-1 แบบรายงานผลการดำเนินงานตามองค์ประกอบ ตัวบ่งชี้และเกณฑ์การประเมินระดับสาขาวิชา รอบ 3 เดือน 6 เดือน 9 เดือน และ 12 เดือน
- 4-2-1 สำเนาบันทึกข้อความและรายงานผลการส่งข้อมูลการประกันคุณภาพของสาขาวิชา ตามกำหนด 3 เดือน
- 4-3-1 สำเนาบันทึกข้อความรายงานผลการส่งข้อมูลการประกันคุณภาพของสาขาวิชา ตามกำหนด 6 เดือน
- 4-4-1 สำเนาบันทึกข้อความรายงานผลการส่งข้อมูลการประกันคุณภาพของสาขาวิชา ตามกำหนด 9 เดือน
- 4-5-1 สำเนาบันทึกข้อความรายงานผลการส่งข้อมูลการประกันคุณภาพของสาขาวิชา ตามกำหนด 12 เดือน

ตัวบ่งชี้ที่ 5 ผลการประเมินการประกันคุณภาพการศึกษาภายในระดับคณะ

ชนิดตัวบ่งชี้ : ผลผลิต
 การคิดรอบปี : ปีการศึกษา

เกณฑ์การประเมิน

ใช้ค่าคะแนนผลการประเมินการประกันคุณภาพการศึกษาภายในของคณะ

ผลการดำเนินงาน

รอผลการประเมินคุณภาพการศึกษาภายในระดับคณะ โดยคณะกรรมการที่มหาวิทยาลัยแต่งตั้ง

คะแนนการประเมินตนเอง

| เป้าหมาย | ผลการดำเนินงาน | การบรรลุเป้าหมาย | คะแนน |
|------------|----------------|------------------|-------|
| 4.51 คะแนน | N/A | N/A | N/A |

รายการหลักฐาน

- 5-1-1 ผลการประเมิน การประกันคุณภาพการศึกษา ระดับคณะ ประจำปีการศึกษา 2555

องค์ประกอบคุณภาพด้านคุณภาพบัณฑิต

จุดเด่น

1. สาขาวิชามีหลักสูตรที่สอดคล้องกับปรัชญาของมหาวิทยาลัย
2. สาขาวิชาได้จัดให้มีระบบการเรียนการสอนที่ยืดหยุ่น และหลากหลาย ตอบสนองความต้องการและความถนัดของผู้เรียน โดยจัดกิจกรรมการเรียนรู้ที่เน้นผู้เรียนเป็นสำคัญ อาทิ จัดให้มีชั่วโมงปฏิบัติ การอภิปรายกลุ่ม สัมมนา การเรียนรู้นอกสถานที่และการประสบการณ์วิชาชีพ

จุดที่ควรพัฒนา

1. สาขาวิชาควรใช้แนวทางในการบริหารหลักสูตรแนวทางการประกันคุณภาพหลักสูตร ได้ระบุไว้ในเอกสารหลักสูตร เป็นแนวทางในการดำเนินงานหลักสูตร และร่วมกันปรับปรุงการดำเนินงานเพื่อให้บรรลุทุกตัวชี้วัดคุณภาพหลักสูตร
2. สาขาวิชาควรจัดกิจกรรมการจัดการความรู้ เพื่อถ่ายทอดความรู้เกี่ยวกับการดำเนินงานหลักสูตร ให้อาจารย์ในสาขาวิชาเพื่ออาจารย์ทุกคนจะได้ร่วมกันบริหารหลักสูตรให้เป็นไปตามมาตรฐาน

แนวทางการพัฒนา

1. สาขาวิชาควรมีการดำเนินหลักสูตร ตามที่ระบุไว้ในเอกสารหลักสูตร
2. สาขาวิชาควรมีการส่งเสริมให้มีการจัดการความรู้เกี่ยวกับการดำเนินการหลักสูตรภายในสาขาอย่างน้อยภาคเรียนละ 1 ครั้ง

ตัวบ่งชี้ที่ 6 การพัฒนาและบริหารหลักสูตร

ชนิดตัวบ่งชี้ : กระบวนการ

การคิดรอบปี : ปีการศึกษา

เกณฑ์มาตรฐาน : ข้อ

1. สาขาวิชามีการรายงานผลการดำเนินงานหลักสูตรตามเกณฑ์มาตรฐานหลักสูตรระดับอุดมศึกษาและกรอบมาตรฐานคุณวุฒิระดับอุดมศึกษาแห่งชาติ
2. สาขาวิชามีการแต่งตั้งอาจารย์ประจำหลักสูตรและมีการดำเนินงานตามเกณฑ์มาตรฐานหลักสูตรตลอดเวลาที่จัดการศึกษา

3. สาขาวิชามีการประชุมอาจารย์ประจำหลักสูตรก่อนเปิดและหลังปิดภาคการศึกษา
4. สาขาวิชามีการรายงานผลการประเมินหลักสูตรตามตัวชี้วัดที่กำหนดไว้ในหลักสูตร (กรณีหลักสูตรที่ดำเนินงานตามกรอบมาตรฐานคุณวุฒิระดับอุดมศึกษาแห่งชาติ จะต้องควบคุม กำกับให้การดำเนินงานตามตัวบ่งชี้ที่กำหนดไว้ในเอกสารหลักสูตร ผ่านเกณฑ์การประเมิน 5 ข้อแรกและอย่างน้อย ร้อยละ 80 ของตัวบ่งชี้ที่กำหนดในแต่ละปี ทุกหลักสูตร)
5. นำผลประเมินในข้อ 4 มาปรับปรุงการดำเนินงานหลักสูตร (กรณีหลักสูตรที่ดำเนินงานตามกรอบมาตรฐานคุณวุฒิระดับอุดมศึกษาแห่งชาติ จะต้องควบคุม กำกับให้การดำเนินงานตามตัวบ่งชี้ที่กำหนดไว้ในหลักสูตร ผ่านเกณฑ์การประเมินครบทุกตัวบ่งชี้และทุกหลักสูตร)

หมายเหตุ :

1. การนับหลักสูตรปริญญาโทแผน ก และปริญญาเอก ให้นับหลักสูตรที่มีนักศึกษาลงทะเบียนเรียนในรอบปีการศึกษาที่ทำการประเมิน สำหรับการนับหลักสูตรทั้งหมดให้นับหลักสูตรที่ได้รับอนุมัติ ให้เปิดสอนทุกระดับปริญญา โดยนับรวมหลักสูตรที่รับนักศึกษา แต่ไม่นับรวมหลักสูตรที่สภาสถาบันอนุมัติให้ปิดดำเนินการแล้ว
2. การนับจำนวนนักศึกษาในเกณฑ์มาตรฐานข้อ 8 ให้นับจำนวนหัวนักศึกษาในปีการศึกษานั้นๆ และนับทั้งนักศึกษาภาคปกติและภาคพิเศษ ทั้งในที่ตั้งและนอกที่ตั้ง
3. คณะกรรมการรับผิดชอบ หมายถึง คณะกรรมการที่รับผิดชอบในการเสนอหลักสูตรใหม่หรือเสนอปรับปรุงหลักสูตร หรือเสนอปิดหลักสูตร และคณะกรรมการที่รับผิดชอบบริหารหลักสูตรให้เป็นไปตามรายละเอียดหลักสูตรที่สภามหาวิทยาลัยอนุมัติ ซึ่งอาจเป็นชุดเดียวกันทั้งหมด หรือต่างชุดก็ได้

เกณฑ์การประเมิน

| คะแนน 1 | คะแนน 2 | คะแนน 3 | คะแนน 4 | คะแนน 5 |
|-------------------------|-------------------------|-------------------------|-------------------------|-------------------------|
| มีการดำเนินการ 1 ข้อ | มีการดำเนินการ 2 ข้อ | มีการดำเนินการ 3 ข้อ | มีการดำเนินการ 4 ข้อ | มีการดำเนินการ 5 ข้อ |

ผลการดำเนินงาน

สาขาวิชาการพัฒนาชุมชน มีการดำเนินงานตามเกณฑ์มาตรฐาน จำนวน 5 ข้อ บรรลุเป้าหมาย เมื่อเทียบกับเกณฑ์การประเมิน ได้ 5 คะแนน รายละเอียด ดังนี้

เกณฑ์มาตรฐานข้อ 1 สาขาวิชามีการรายงานผลการดำเนินงานหลักสูตรตามเกณฑ์มาตรฐานหลักสูตรระดับ อุดมศึกษา และกรอบมาตรฐานคุณวุฒิระดับอุดมศึกษาแห่งชาติ

สาขาวิชามีการรายงานผลการดำเนินงานหลักสูตรที่ได้กำหนดไว้ในหลักสูตรตามรายละเอียดของหลักสูตรตามแบบรายงานข้อมูลการพิจารณาอนุมัติ/เห็นชอบหลักสูตรระดับปริญญาตรี สาขาวิชาการพัฒนาชุมชน (สมอ.02) (6-1-1) และหลักสูตรศิลปศาสตรบัณฑิต สาขาวิชาการพัฒนาชุมชน ประจำปี 2550 (6-1-2) ซึ่งได้ดำเนินการตามเกณฑ์มาตรฐานหลักสูตรระดับอุดมศึกษา พ.ศ.2548 ครอบคลุม 4 ประเด็น ได้แก่ (1) การบริหารหลักสูตร (2) ทรัพยากรประกอบการเรียนการสอน (3) การสนับสนุนและการให้คำแนะนำนักศึกษา และ (4) ความต้องการของตลาดแรงงานสังคม ตามรายงานข้อมูลการดำเนินงานหลักสูตร (สมอ.07) ภาคเรียนที่ 1/2555 และ 2/2555 (6-1-3)

สาขาวิชามีรายงานผลการดำเนินงานหลักสูตรศิลปศาสตรบัณฑิต (ฉบับปรับปรุง) พ.ศ.2555 ตามกรอบมาตรฐานคุณวุฒิระดับอุดมศึกษาแห่งชาติ พ.ศ.2555 ครอบคลุม 5 ประเด็น ได้แก่ (1) อาจารย์ประจำหลักสูตรอย่างน้อยร้อยละ 80 มีส่วนร่วมในการประชุม เพื่อวางแผนติดตามและทบทวนการดำเนินงานหลักสูตร (6-1-4) (2) มีรายละเอียดของหลักสูตรตามแบบ มคอ.2 ที่สอดคล้องกับมาตรฐานคุณวุฒิสภา/สาขาวิชา(6-1-5) (3) มีรายละเอียดของรายวิชาทุกรายวิชาที่เปิดสอนในภาคเรียนที่ 1 และ 2/2555 ตามแบบ มคอ.3 (6-1-6) (4) จัดทำรายงานผลการดำเนินการของรายวิชาตามแบบ มคอ.5 ภายใน 30 วัน หลังสิ้นสุดภาคการศึกษาที่เปิดสอนให้ครบทุกรายวิชา(6-1-7) (5) จัดทำรายงานผลการดำเนินการของหลักสูตรตามแบบ มคอ.7 ภายใน 60 วัน หลังสิ้นสุดปีการศึกษา (6-1-8) (6) อาจารย์ใหม่ทุกคน ได้รับการปฐมนิเทศหรือคำแนะนำด้านการจัดการเรียนการสอน (6-1-9) (7) อาจารย์ประจำทุกคนได้รับการพัฒนาทางวิชาการ และ/หรือวิชาชีพ อย่างน้อยปีละหนึ่งครั้ง (6-1-10) (8) จำนวนบุคลากรสนับสนุนการเรียนการสอน ได้รับการพัฒนาวิชาการ และ/หรือวิชาชีพ ไม่น้อยกว่าร้อยละ 50 ต่อปี (6-1-11)

เกณฑ์มาตรฐานข้อ 2 สาขาวิชามีการแต่งตั้งอาจารย์ประจำหลักสูตรและมีการดำเนินงานตามเกณฑ์มาตรฐานหลักสูตรตลอดเวลาที่จัดการศึกษา

สาขาวิชามีการแต่งตั้งคณะกรรมการบริหารหลักสูตร ตามคำสั่งที่ 2152/2554 ลงวันที่ 25 มิถุนายน 2554 (6-2-1) และมีการดำเนินงานตามเกณฑ์มาตรฐานหลักสูตรตลอดเวลาที่จัดการศึกษา

เกณฑ์มาตรฐานข้อ 3 สาขาวิชามีการประชุมอาจารย์ประจำหลักสูตรก่อนเปิดและหลังปิดภาคการศึกษา

สาขาวิชามีการประชุมอาจารย์ประจำหลักสูตรก่อนเปิดภาคการศึกษา

(1) ครั้งที่ 1/2555 วันที่ 22 พฤษภาคม 2555 เพื่อจัดอาจารย์ผู้สอน เปิดรายวิชา ส่งมคอ.3 และวางแผนการดำเนินงานในปีการศึกษา 2555 (6-3-1)

(2) ครั้งที่ 2/2555 วันที่ 24 กันยายน 2555 ส่ง มคอ.3 ภาคเรียนที่ 2/2555 ตรวจสอบการดำเนินงานรอบ 3 เดือน และการรายงาน สมอ.07 ภาคเรียนที่ 1/2555 (6-3-2)

(3) ครั้งที่ 3/2555 วันที่ 24 เมษายน 2555 และติดตามการส่ง มคอ. 5 ของภาคเรียนที่ 1/2555 ตรวจสอบการดำเนินงานรอบ 6 เดือน (6-3-3)

เกณฑ์มาตรฐานข้อ 4 สาขาวิชามีการรายงานผลการประเมินหลักสูตรตามตัวชี้วัดที่กำหนดไว้ในหลักสูตร (กรณีหลักสูตร ที่ดำเนินงานตามกรอบมาตรฐานคุณวุฒิระดับอุดมศึกษาแห่งชาติจะต้องควบคุม กำกับ ใ้การดำเนินงานตามตัวบ่งชี้ที่กำหนดไว้ในเอกสารหลักสูตร ผ่านเกณฑ์การประเมิน 5 ข้อแรก และอย่างน้อยร้อยละ 80 ของตัวบ่งชี้ที่กำหนดในแต่ละปี ทุกหลักสูตร)

สาขาวิชามีการประเมินผลหลักสูตร 4 ด้านดังนี้

- (1) อัตราความสำเร็จการศึกษาของบัณฑิตไม่ต่ำกว่าร้อยละ 80 (6-4-1)
- (2) อัตราการมีงานทำในสาขาที่สำเร็จการศึกษา หรือที่เกี่ยวข้องของบัณฑิต หลังสำเร็จการศึกษาใน 1 ปี ไม่ต่ำกว่าร้อยละ 80 (6-4-2)
- (3) อัตราความพึงพอใจของบัณฑิตต่อมาตรฐานการจัดการเรียนการสอนไม่ต่ำกว่าร้อยละ 80 (6-4-3)
- (4) อัตราความพึงพอใจของผู้ใช้บัณฑิตต่อคุณภาพบัณฑิตไม่ต่ำกว่าร้อยละ 80 (6-4-4)

หลักสูตรปรับปรุง 2555

สาขาวิชาได้มีการประเมินผลหลักสูตร 5 ด้านตามดัชนีบ่งชี้มาตรฐานและคุณภาพการศึกษา ดังนี้

- (1) สาขาวิชา มีอาจารย์ประจำหลักสูตรอย่างน้อยร้อยละ 80 ที่มีส่วนร่วมในการประชุมเพื่อวางแผน ติดตาม และทบทวนการดำเนินการหลักสูตร (6-4-5)
- (2) สาขาวิชา มีรายละเอียดของหลักสูตร ตามแบบ มคอ.2 ที่สอดคล้องกับกรอบมาตรฐานคุณวุฒิแห่งชาติ (6-4-6)
- (3) สาขาวิชา มีรายละเอียดของรายวิชา และรายละเอียดของประสบการณ์ภาคสนาม ตามแบบ มคอ.3 และ มคอ.4 อย่างน้อยก่อนเปิดการสอนในแต่ละภาคการศึกษาให้ครบทุกรายวิชา(6-4-7)
- (4) สาขาวิชา ได้มีการจัดทำรายงานผลการดำเนินการของรายวิชา และรายงานผลการดำเนินการของประสบการณ์ภาคสนาม ตามแบบ มคอ.5 และ มคอ.6 ภายใน 30 วัน หลังสิ้นสุดภาคการศึกษาที่เปิดสอนให้ครบทุกรายวิชา (6-4-8)
- (5) จัดทำรายงานผลการดำเนินการของหลักสูตร ตามแบบ มคอ.7 ภายใน 60 วัน หลังสิ้นสุดปีการศึกษา (6-4-8)

- (6) อาจารย์ใหม่ทุกคน ได้รับการปฐมนิเทศหรือคำแนะนำด้านการจัดการเรียนการสอน (6-4-9)
- (7) อาจารย์ประจำทุกคน ได้รับการพัฒนาทางวิชาการ และ/หรือวิชาชีพ อย่างน้อยปีละหนึ่งครั้ง (6-4-10)
- (8) จำนวนบุคลากรสนับสนุนการเรียนการสอน ได้รับการพัฒนาวิชาการ และ/หรือวิชาชีพ ไม่น้อยกว่าร้อยละ 50 ต่อปี (6-4-10)

เกณฑ์มาตรฐานข้อ 5 นำผลประเมินในข้อ 4 มาปรับปรุงการดำเนินงานหลักสูตร (กรณีหลักสูตรที่ดำเนินงานตามกรอบมาตรฐานคุณวุฒิระดับอุดมศึกษาแห่งชาติจะต้องควบคุม กำกับให้การดำเนินงานตามตัวบ่งชี้ที่กำหนดไว้ในหลักสูตร ผ่านเกณฑ์การประเมินครบทุกตัวบ่งชี้และทุกหลักสูตร)

สาขาวิชาได้มีการนำผลการประเมินหลักสูตรภายใต้ตัวชี้วัดที่ได้กำหนดไว้ในเอกสารหลักสูตรเป็นแนวทางในการปรับปรุงการดำเนินงานหลักสูตร โดยมีการประชุม(6-5-1) เพื่อหามติในการดำเนินงานร่วมกัน ในประเด็นการสำรวจความพึงพอใจของบัณฑิตต่อมาตรฐานการจัดการเรียนการสอนไม่ต่ำกว่าร้อยละ 80 พบว่า ในภาพรวมบัณฑิตมีความพึงพอใจ ร้อยละ 85 แต่จำเป็นต้องมีการปรับปรุงมาตรฐานการเรียนการสอนในเรื่องทักษะการใช้คอมพิวเตอร์ สาขาวิชาจึงมีแนวทางของการปรับปรุงมาตรฐานการเรียนการสอนโดยการส่งนักศึกษาเข้าร่วมการอบรมทักษะการใช้คอมพิวเตอร์ โดยเฉพาะ โปรแกรมที่เกี่ยวข้องในทางสังคมศาสตร์ (6-5-2)

นอกจากนี้สาขาวิชาได้มีการนำผลการประเมินหลักสูตรภายใต้ตัวชี้วัดที่ได้กำหนดไว้ในเอกสารหลักสูตร ฉบับปรับปรุง 2555 เข้าที่ประชุมคณะกรรมการบริหารสาขา เพื่อพิจารณาในประเด็นเรื่อง อาจารย์ประจำทุกคน ได้รับการพัฒนาทางวิชาการ และ/หรือวิชาชีพ อย่างน้อยปีละหนึ่งครั้ง ซึ่งเป็นจำนวนครั้งที่น้อยเกินไปและควรมีการสนับสนุนงบประมาณเพื่อส่งเสริมศักยภาพและพัฒนาทางวิชาการของอาจารย์เพิ่มขึ้น (6-5-3)

คะแนนการประเมินตนเอง

| เป้าหมาย | ผลการดำเนินงาน | การบรรลุเป้าหมาย | คะแนน |
|----------|----------------------------------|------------------|---------|
| 5 ข้อ | ดำเนินการได้ 5 ข้อ (ข้อ1-5) | ✓ | 5 คะแนน |

รายการหลักฐาน

- 6-1-1 แบบรายงานข้อมูลการพิจารณาอนุมัติ/เห็นชอบหลักสูตรระดับปริญญาตรี สาขาวิชาการพัฒนาชุมชน (สมอ.02)
- 6-1-2 เล่มหลักสูตรศิลปศาสตรบัณฑิต สาขาวิชาการพัฒนาชุมชน ประจำปี 2550

- 6-1-3 รายงานข้อมูลการดำเนินงานหลักสูตร (สมอ.07) ภาคเรียนที่ 1/2555 และ 2/2555
- 6-1-4 รายงานการประชุมอาจารย์ประจำหลักสูตร
- 6-1-5 รายละเอียดของหลักสูตรตามแบบ มคอ.2
- 6-1-6 รายละเอียดของรายวิชาทุกรายวิชาที่เปิดสอนในภาคเรียนที่ 1 และ 2/2555 ตามแบบ มคอ.3 (หลักสูตรปรับปรุง พ.ศ. 2555)
- 6-1-7 รายงานผลการดำเนินการของรายวิชาทุกรายวิชาที่เปิดสอนในภาคเรียนที่ 1 และ 2/2555 ตามแบบ มคอ.5 (หลักสูตรปรับปรุง พ.ศ. 2555)
- 6-1-8 รายงานผลการดำเนินการของหลักสูตรตามแบบ มคอ.7
- 6-2-1 คำสั่งแต่งตั้งอาจารย์บริหารหลักสูตร คำสั่งที่ 2152/2554 ลงวันที่ 25 มิถุนายน 2554
- 6-3-1 รายงานการประชุมของอาจารย์ประจำหลักสูตรครั้งที่ 1/2555
- 6-3-2 รายงานการประชุมของอาจารย์ประจำหลักสูตรครั้งที่ 3/2555
- 6-4-1 ผลการประเมินอัตราการสำเร็จการศึกษาของบัณฑิต
- 6-4-2 ผลการประเมินอัตราการมีงานทำในสาขาที่สำเร็จการศึกษา หรือที่เกี่ยวข้องของบัณฑิต หลังสำเร็จการศึกษาใน 1 ปี
- 6-4-3 ผลการประเมินอัตราความพึงพอใจของบัณฑิตต่อมาตรฐานการจัดการเรียนการสอน
- 6-4-4 ผลการประเมินอัตราความพึงพอใจของผู้ใช้บัณฑิตต่อคุณภาพบัณฑิต
- 6-4-5 รายงานการประชุมอาจารย์ประจำหลักสูตร
- 6-4-6 รายละเอียดของหลักสูตร ตามแบบ มคอ.2
- 6-4-7 รายละเอียดของรายวิชาทุกรายวิชาที่เปิดสอนในภาคเรียนที่ 1 และ 2/2555 ตามแบบ มคอ.3 (หลักสูตรปรับปรุง พ.ศ. 2555)
- 6-4-8 รายงานผลการดำเนินการของรายวิชาทุกรายวิชาที่เปิดสอนในภาคเรียนที่ 1 และ 2/2555 ตามแบบ มคอ.5 (หลักสูตรปรับปรุง พ.ศ. 2555)
- 6-4-9 คำสั่งการปฐมนิเทศอาจารย์ใหม่ประจำปีการศึกษา 2555
- 6-4-10 คำสั่งไปราชการของอาจารย์ทุกคนที่เข้ารับการพัฒนาทางวิชาการ และ/หรือวิชาชีพ
- 6-5-1 รายงานการประชุมของอาจารย์ประจำหลักสูตรครั้งที่ 3/2555
- 6-5-2 รายชื่อนักศึกษาผู้เข้าร่วมการอบรมทักษะการใช้คอมพิวเตอร์
- 6-5-3 คำสั่งไปราชการของอาจารย์ทุกคนที่เข้ารับการพัฒนาทางวิชาการ และ/หรือวิชาชีพ

ตัวบ่งชี้ที่ 7 การพัฒนาคณาจารย์

ชนิดตัวบ่งชี้ : บัณฑิตนำเข้า

การคิดรอบปี : ปีการศึกษา

เกณฑ์การพิจารณา :

| วุฒิการศึกษา ตำแหน่งทางวิชาการ | ปริญญาตรี | ปริญญาโท | ปริญญาเอก |
|-----------------------------------|-----------|----------|-----------|
| อาจารย์ | 0 | 6 | 0 |
| ผู้ช่วยศาสตราจารย์ | 0 | 0 | 0 |
| รองศาสตราจารย์ | 0 | 0 | 0 |
| ศาสตราจารย์ | 0 | 0 | 0 |

วิธีการคำนวณ

ค่าดัชนีคุณภาพอาจารย์ คำนวณดังนี้

11

5.5

เกณฑ์การประเมิน

ใช้บัญญัติไตรยางศ์เทียบ โดยกำหนดให้ค่าดัชนีคุณภาพอาจารย์เป็น 6 เท่ากับ 5 คะแนน

ผลการดำเนินงาน

ในปีการศึกษา 2555 สาขาวิชาการพัฒนาชุมชน มีอาจารย์ประจำสาขาวิชา จำนวน 5.5 คน รายละเอียดดังนี้

ตารางที่ แสดงรายชื่ออาจารย์ประจำสาขาวิชาที่มีวุฒิการศึกษาระดับปริญญาโท จำนวน 5.5 คน ดังนี้

| ชื่อ-สกุล | วันที่เริ่มงาน | ตำแหน่งทางวิชาการ | | | | หมายเหตุ |
|--------------------------------|------------------|-------------------|-----|-----|----|----------|
| | | อาจารย์ | ผศ. | รศ. | ร. | |
| 1. นางสาวปวีณา งามประกาสม | 16 มิถุนายน 2551 | 1 | - | - | - | นับได้ 1 |
| 2. นางสาวปิยรัตน์ วงศ์จุ่มมะลิ | 1 มิถุนายน 2554 | 1 | - | - | - | นับได้ 1 |
| 3. นางสาววิไลลักษณ์ พรหมเสน | 9 มิถุนายน 2549 | 1 | - | - | - | นับได้ 1 |

| | | | | | | |
|----------------------------|------------------|-----|---|---|---|------------|
| 4. นางสาวชัตติยา ชัตติขวรา | 1 พฤศจิกายน 2551 | 1 | - | - | - | นับได้ 1 |
| 5. นางสาวกิ่งแก้ว ทิศตัง | 6 มิถุนายน 2554 | 1 | - | - | - | นับได้ 1 |
| 6. นายธนพงษ์ ลมอ่อน | 1 ตุลาคม 2555 | 0.5 | - | - | - | นับได้ 0.5 |

การคิดค่าน้ำหนัก

| วุฒิการศึกษา ตำแหน่งทางวิชาการ | ปริญญาตรี | | | ปริญญาโท | | | ปริญญาเอก | | |
|-----------------------------------|---------------|----------------|---------------------|---------------|----------------|---------------------|---------------|----------------|---------------------|
| | จำนวน (คน) | ค่า น้ำหนัก | ผลรวม ค่าน้ำหนัก | จำนวน (คน) | ค่า น้ำหนัก | ผลรวม ค่าน้ำหนัก | จำนวน (คน) | ค่า น้ำหนัก | ผลรวม ค่าน้ำหนัก |
| อาจารย์ | - | - | - | 5.5 | 2 | 11 | - | - | - |
| ผู้ช่วยศาสตราจารย์ | - | - | - | - | - | - | - | - | - |
| รองศาสตราจารย์ | - | - | - | - | - | - | - | - | - |
| ศาสตราจารย์ | - | - | - | - | - | - | - | - | - |
| รวม | 0 | 0 | 0 | 5.5 | 2 | 11 | 0 | 0 | 0 |
| รวมผลถ่วงน้ำหนัก | 11 | | | | | | | | |

ค่าดัชนีคุณภาพอาจารย์ คำนวณดังนี้

$$\text{ค่าดัชนีคุณภาพ} = \frac{11}{5.5}$$

การคิดคะแนน

ใช้บัญญัติไตรยางศ์เทียบ โดยกำหนดให้ค่าดัชนีคุณภาพอาจารย์เป็น 6 เท่ากับ 5

คะแนน

$$\frac{2}{5.5} \times 5 = 1.82 \text{ คะแนน}$$

คะแนนการประเมินตนเอง

| เป้าหมาย | ผลการดำเนินงาน | การบรรลุเป้าหมาย | คะแนน | | | | |
|----------|---|------------------|-------|----------------|-----|---|------------|
| 2 คะแนน | <table border="1" style="margin-left: auto; margin-right: auto;"> <tr> <td style="text-align: center;">2</td> <td rowspan="2" style="text-align: center;">x</td> <td rowspan="2" style="text-align: center;">5 = 1.82 คะแนน</td> </tr> <tr> <td style="text-align: center;">5.5</td> </tr> </table> | 2 | x | 5 = 1.82 คะแนน | 5.5 | x | 1.82 คะแนน |
| 2 | x | 5 = 1.82 คะแนน | | | | | |
| 5.5 | | | | | | | |

รายการหลักฐาน

7-1-1 เอกสารแสดงข้อมูลคุณวุฒิการศึกษา อาจารย์ประจำสาขาวิชา (จากกองการเจ้าหน้าที่)

ตัวบ่งชี้ที่ 8 การจัดการเรียนการสอน

ชนิดตัวบ่งชี้ : กระบวนการ
 การคิดรอบปี : ปีการศึกษา
 เกณฑ์มาตรฐาน : ข้อ

1. มีการจัดกิจกรรมการเรียนการสอนภายใต้ระบบและกลไกการประกันคุณภาพการจัดการเรียนการสอนที่เน้นผู้เรียนเป็นสำคัญ
2. ทุกรายวิชาในหลักสูตรมีรายละเอียดของรายวิชาและของประสบการณ์ภาคสนาม (ถ้ามี) ก่อนการเปิดสอนในแต่ละภาคการศึกษา ตามที่กำหนดในกรอบมาตรฐานคุณวุฒิระดับอุดมศึกษาแห่งชาติ (ใช้ข้อมูลการส่งเอกสารจากกองบริการการศึกษา)
3. มีรายวิชาที่ส่งเสริมทักษะการเรียนรู้ด้วยตนเองและการให้ผู้เรียนได้เรียนรู้จากการปฏิบัติทั้งในและนอกห้องเรียนหรือจากการทำวิจัย
4. มีรายวิชาที่มีการจัดการเรียนรู้ โดยผู้มีประสบการณ์ทางวิชาการหรือวิชาชีพจากหน่วยงานหรือชุมชนภายนอกเขามามีส่วนรวมในกระบวนการเรียนการสอน
5. มีรายวิชาที่มีการจัดการเรียนรู้ ที่พัฒนาจากการวิจัย หรือจากกระบวนการจัดการความรู้ เพื่อพัฒนาการเรียนการสอน
6. มีการพัฒนาหรือปรับปรุงการจัดการเรียนการสอน กลยุทธ์การสอน หรือการประเมินผลการเรียนรู้ตามผลการประเมินรายวิชาทุกรายวิชา

หมายเหตุ :

1. มหาวิทยาลัยหรือคณะจะต้องประเมินความพึงพอใจของผู้เรียนที่มีต่อคุณภาพการเรียนการสอนและสิ่งสนับสนุนการเรียนรู้ทุกรายวิชา ทุกภาคการศึกษา ยกเว้นรายวิชาที่ไม่มีการเรียนการสอนในชั้นเรียนหรือในห้องปฏิบัติการ เช่น การฝึกงาน สหกิจศึกษา การค้นคว้าอิสระ วิชาโครงงาน สารนิพนธ์ และวิทยานิพนธ์ เป็นต้น

2. งานวิจัยเพื่อพัฒนาการเรียนการสอนตามเกณฑ์ข้อ 5 หมายถึง งานวิจัยของผู้สอนของสถาบัน ที่ได้พัฒนาขึ้น และนำไปใช้ในการพัฒนาวิธีการสอน

กรณีหลักสูตรที่ไม่เป็นไปตามกรอบมาตรฐานคุณวุฒิระดับอุดมศึกษาแห่งชาติ (TQF) ต้องมีการจัดทำรายละเอียดของรายวิชาและของประสบการณ์ภาคสนาม (ถ้ามี) ก่อนการเปิดสอนในแต่ละภาคการศึกษาด้วย

เกณฑ์การประเมิน

| คะแนน 1 | คะแนน 2 | คะแนน 3 | คะแนน 4 | คะแนน 5 |
|--------------------------------|-------------------------|-------------------------|-------------------------|-------------------------|
| มีการดำเนินการ 1 หรือ 2 ข้อ | มีการดำเนินการ 3 ข้อ | มีการดำเนินการ 4 ข้อ | มีการดำเนินการ 5 ข้อ | มีการดำเนินการ 6 ข้อ |

ผลการดำเนินงาน

สาขาวิชาการพัฒนาชุมชน มีการดำเนินงานตามเกณฑ์มาตรฐาน จำนวน 4 ข้อ บรรลุเป้าหมาย เมื่อเทียบกับเกณฑ์การประเมินได้ 4 คะแนน รายละเอียดดังนี้

เกณฑ์มาตรฐานข้อ 1 มีการจัดกิจกรรมการเรียนการสอนภายใต้ระบบและกลไกการประกันคุณภาพการจัดการเรียนการสอนที่เน้นผู้เรียนเป็นสำคัญ

สาขาวิชาได้มีกิจกรรม การเรียนการสอนภายใต้ระบบและกลไกการประกันคุณภาพการจัดการเรียนการสอนที่เน้นผู้เรียนเป็นสำคัญ ตามคู่มือการจัดการเรียนการสอนที่เน้นผู้เรียนเป็นสำคัญ(8-1-1) โดยจัดกิจกรรมการเรียนการสอนในรายวิชาได้แก่ รายวิชาการจัดการสิ่งแวดล้อม รายวิชาชุมชนศึกษากับการพัฒนา (8-1-2)

เกณฑ์มาตรฐานข้อ 2 ทุกรายวิชาในหลักสูตรมีรายละเอียดของรายวิชาและของประสบการณ์ภาคสนาม (ถ้ามี) ก่อนการเปิดสอนในแต่ละภาคการศึกษา ตามที่กำหนดในกรอบมาตรฐานคุณวุฒิระดับอุดมศึกษาแห่งชาติ (ใช้ข้อมูลการส่งเอกสารจากกองบริการการศึกษา)

สาขาวิชาได้มีรายวิชาได้มีการจัดทำรายละเอียดของรายวิชา(มคอ.3) ที่เปิดสอนตามหลักสูตร พ.ศ.2555 ในภาคเรียนที่ 1/ 2555 จำนวน 10 รายวิชา (8-2-1) และภาคเรียนที่ 2/2555 จำนวน 12 รายวิชา (8-2-1) และมีรายละเอียดของรายวิชาฝึกประสบการณ์วิชาชีพ (มคอ.4) จำนวน 1 วิชา (8-2-2)

สาขาวิชาได้มีรายวิชาได้มีการจัดทำรายละเอียดของรายวิชา (มคอ.3) ที่เปิดสอนตามหลักสูตร พ.ศ.2555 ในภาคเรียนที่ 1/ 2555 จำนวน 4 รายวิชา (8-2-3) และภาคเรียนที่ 2/2555 จำนวน 3 รายวิชา (8-2-4)

เกณฑ์มาตรฐานข้อ 3 มีรายวิชาที่ส่งเสริมทักษะการเรียนรู้ด้วยตนเอง และการให้ผู้เรียน ได้เรียนรู้จากการปฏิบัติทั้งในและนอกห้องเรียนหรือจากการทำวิจัย

สาขาวิชาได้มีรายวิชาที่ส่งเสริมทักษะการเรียนรู้ด้วยตนเอง และการให้ผู้เรียน ได้เรียนรู้จากการปฏิบัติทั้งในและนอกห้องเรียนหรือจากการทำวิจัย จำนวน 2 รายวิชา คือ รายวิชาการจัดการสิ่งแวดล้อม(8-3-1) รายวิชาชุมชนศึกษากับการพัฒนา (8-3-2) นอกจากนี้สาขาวิชา ยังมีรายวิชาที่ส่งเสริมทักษะการเรียนรู้ด้วยตนเองผ่านการทำวิจัยด้วย คือ รายวิชาการวิจัยภาคสนาม (8-3-3)

เกณฑ์มาตรฐานข้อ 4 มีรายวิชาที่มีการจัดการเรียนรู้ โดยผู้มีประสบการณ์ทางวิชาการหรือวิชาชีพจากหน่วยงานหรือชุมชนภายนอกเขามามีส่วนรวมในกระบวนการเรียนการสอน

สาขาวิชาได้มีสาขาวิชาได้มีการจัดการเรียนรู้ โดยผู้มีประสบการณ์ทางวิชาการหรือวิชาชีพจากหน่วยงานหรือชุมชนภายนอกเขามามีส่วนรวมในกระบวนการเรียนการสอน โดยเชิญมาเป็นวิทยากร จำนวน 1 รายวิชา คือ รายวิชาการพัฒนาชุมชนเปรียบเทียบ (8-4-1)

เกณฑ์มาตรฐานข้อ 5 มีรายวิชาที่มีการจัดการเรียนรู้ ที่พัฒนาจากการวิจัยหรือจากกระบวนการจัดการความรู้เพื่อพัฒนาการเรียนการสอน

เกณฑ์มาตรฐานข้อ 6 มีการพัฒนาหรือปรับปรุงการจัดการเรียนการสอน กลยุทธ์การสอน หรือ การประเมินผลการเรียนรู้ตามผลการประเมินรายวิชาทุกรายวิชา

คะแนนการประเมินตนเอง

| เป้าหมาย | ผลการดำเนินงาน | การบรรลุเป้าหมาย | คะแนน |
|----------|----------------------------------|------------------|---------|
| 4 ข้อ | ดำเนินการได้ 4 ข้อ (ข้อ1 - 4) | ✓ | 4 คะแนน |

รายการหลักฐาน

- 8-1-1 คู่มือการจัดการเรียนการสอนที่เน้นผู้เรียนเป็นสำคัญ
- 8-1-2 มคอ. 3 และ 5 รายวิชาการจัดการสิ่งแวดล้อม รายวิชาชุมชนศึกษากับการพัฒนา
- 8-2-1 มคอ. 3 ทุกรายวิชา
- 8-2-2 มคอ. 4 รายวิชาฝึกประสบการณ์วิชาชีพ
- 8-3-1 มคอ. 3 และ 5 รายวิชาการจัดการสิ่งแวดล้อม รายวิชาชุมชนศึกษากับการพัฒนา
- 8-3-2 มคอ. 3 และ 5 รายวิชาการวิจัยภาคสนาม
- 8-3-3 มคอ. 3 และ 5 รายวิชาการพัฒนาชุมชนเปรียบเทียบ
- 8-4-1 หนังสือตอบรับการเป็นวิทยากร

ตัวบ่งชี้ที่ 9 การพัฒนาสัมฤทธิ์ผลการเรียนตามคุณลักษณะของบัณฑิต

- ชนิดตัวบ่งชี้ : กระบวนการ
 การคิดรอบปี : ปีการศึกษา
 เกณฑ์มาตรฐาน : ข้อ

1. มีการสำรวจคุณลักษณะบัณฑิตที่พึงประสงค์ตามความต้องการของผู้ใช้บัณฑิต
2. มีการนำผลจากขอ 1 มาใช้ปรับปรุงการจัดการเรียนการสอน
3. มีการนำผลจากขอ 1 มาจัดกิจกรรมเพื่อเสริมสร้างคุณลักษณะบัณฑิตที่พึงประสงค์ของหลักสูตร
4. สาขาวิชา มีกิจกรรมหรือส่งเสริมให้นักศึกษาเข้าร่วมกิจกรรมการประชุมวิชาการหรือนำเสนอผลงานทางวิชาการในที่ประชุมระหว่างสาขาวิชา หรือที่ประชุมระหว่างคณะ หรือที่ประชุมระหว่างสถาบัน หรือที่ประชุมระดับชาติ หรือนานาชาติ
5. สาขาวิชา มีโครงการหรือกิจกรรมที่เสริมสร้างคุณธรรมจริยธรรมในแก่นักศึกษาหรือส่งนักศึกษาเข้าร่วมกิจกรรม

เกณฑ์การประเมิน

| คะแนน 1 | คะแนน 2 | คะแนน 3 | คะแนน 4 | คะแนน 5 |
|-------------------------|-------------------------|-------------------------|-------------------------|-------------------------|
| มีการดำเนินการ 1 ข้อ | มีการดำเนินการ 2 ข้อ | มีการดำเนินการ 3 ข้อ | มีการดำเนินการ 4 ข้อ | มีการดำเนินการ 5 ข้อ |

ผลการดำเนินงาน

สาขาวิชาการพัฒนาชุมชน มีการดำเนินงานตามเกณฑ์มาตรฐาน จำนวน 5 ข้อ บรรลุเป้าหมาย เมื่อเทียบกับเกณฑ์การประเมินได้ 5 คะแนน รายละเอียดดังนี้

**เกณฑ์มาตรฐานข้อ 1 มีการสำรวจคุณลักษณะบัณฑิตที่พึงประสงค์ตามความต้องการ ของผู้
ใช้บัณฑิต**

สาขาวิชาได้มีการสำรวจคุณลักษณะบัณฑิตที่พึงประสงค์ตามความต้องการของผู้ใช้บัณฑิต โดยมีกลุ่มเป้าหมาย 4 กลุ่ม คือ (1) นักศึกษาปัจจุบัน (2) ศิษย์เก่า (3) อาจารย์ และ (4) ผู้ใช้บัณฑิต (9-1-1)

เกณฑ์มาตรฐานข้อ 2 มีการนำผลจากข้อ 1 มาใช้ปรับปรุงการจัดการเรียนการสอน

สาขาวิชาได้มีการนำผลจากการสำรวจคุณลักษณะบัณฑิตที่พึงประสงค์ตามความต้องการของผู้ใช้บัณฑิต เข้าที่ประชุมของคณะกรรมการปรับปรุงหลักสูตร ครั้งที่ 1/2555 (9-2-1) และผลจากมติที่ประชุมให้นำผลมาใช้ปรับปรุงการจัดการเรียนการสอน โดยเพิ่มกิจกรรมการสร้างบุคลิกภาพในรายวิชา การพัฒนาความสามารถของบุคคลและกลุ่ม (9-2-2)

**เกณฑ์มาตรฐานข้อ 3 มีการนำผลจากข้อ 1 มาจัดกิจกรรมเพื่อเสริมสร้างคุณลักษณะบัณฑิต ที่
พึงประสงค์ของหลักสูตร**

สาขาวิชาได้นำผลจากการสำรวจคุณลักษณะบัณฑิตที่พึงประสงค์ตามความต้องการของผู้ใช้บัณฑิตมาจัดกิจกรรม โครงการอนุรักษ์พลังงานและสิ่งแวดล้อม บวชป่าเพื่อชุมชน ณ บ้านป่าสัก ม.7 ต.วังทรายคำ อ. วังเหนือ จ. ลำปาง เพื่อเสริมสร้างคุณลักษณะบัณฑิต ที่พึงประสงค์ของหลักสูตร (9-3-1)

**เกณฑ์มาตรฐานข้อ 4 สาขาวิชามีกิจกรรมหรือส่งเสริมให้นักศึกษาเข้าร่วมกิจกรรม การ
ประชุมวิชาการหรือนำเสนอผลงานทางวิชาการในที่ประชุมระหว่างสาขาวิชา หรือที่ประชุมระหว่าง
คณะหรือที่ประชุมระหว่างสถาบันหรือที่ประชุมระดับชาติหรือนานาชาติ**

สาขาวิชาได้มีกิจกรรมหรือส่งเสริมให้นักศึกษาเข้าร่วมกิจกรรมการประชุมวิชาการ โครงการสัมมนาเครือข่ายคณาจารย์ นิสิต นักศึกษา พัฒนาชุมชน/สังคม ระดับชาติครั้งที่ 12 ณ มหาวิทยาลัย ราชภัฏนครปฐม (9-4-1)

**เกณฑ์มาตรฐานข้อ 5 สาขาวิชามีโครงการหรือกิจกรรมที่เสริมสร้างคุณธรรมจริยธรรมให้ แก่
นักศึกษา หรือส่งนักศึกษาเข้าร่วมกิจกรรม**

สาขาวิชาได้ส่งนักศึกษาเข้าร่วมโครงการอบรมคุณธรรมและจริยธรรมแก่นักศึกษาให้มีจิตบำเพ็ญประโยชน์ต่อสังคม วันที่ 28 พฤศจิกายน 2555 (9-5-1)

คะแนนการประเมินตนเอง

| เป้าหมาย | ผลการดำเนินงาน | การบรรลุเป้าหมาย | คะแนน |
|----------|--------------------------------|------------------|---------|
| 5 ข้อ | ดำเนินการได้ 5 ข้อ (ข้อ1-5) | ✓ | 5 คะแนน |

รายการหลักฐาน

- 9-1-1 รายงานผลการสำรวจคุณลักษณะบัณฑิตที่พึงประสงค์ตามความต้องการของผู้ใช้บัณฑิต
- 9-2-1 รายงานการประชุมของคณะกรรมการปรับปรุงหลักสูตร ครั้งที่ 1/2555
- 9-2-2 มคอ. 3 และ 5 รายวิชาการพัฒนาความสามารถของบุคคลและกลุ่ม
- 9-3-1 สรุปโครงการอนุรักษ์พลังงานและสิ่งแวดล้อม บวชป่าเพื่อชุมชน ณ บ้านป่าสัก ม.7 ต.วังทรายคำ อ. วังเหนือ จ. ลำปาง
- 9-4-1 หนังสือโครงการสัมมนาเครือข่ายคณาจารย์ นิสิต นักศึกษา พัฒนาชุมชน/ สังคม ระดับชาติ ครั้งที่ 12 และคำสั่งไปราชการ
- 9-5-1 สรุปผลโครงการอบรมคุณธรรมและจริยธรรมแก่นักศึกษาให้มีจิตบำเพ็ญประโยชน์ต่อสังคม

ตัวบ่งชี้ที่ 10 ระดับความสำเร็จของการเสริมสร้างคุณธรรมจริยธรรมที่จัดให้กับนักศึกษา

- ชนิดตัวบ่งชี้ : ผลผลิต
- การคิดรอบปี : ปีการศึกษา
- เกณฑ์มาตรฐาน : ข้อ

1. สาขาวิชามีการถ่ายทอดหรือเผยแพร่พฤติกรรมด้านคุณธรรมจริยธรรมที่มหาวิทยาลัยและคณะต้องการส่งเสริมให้นักศึกษา ไปยังคณาจารย์ นักศึกษาและผู้เกี่ยวข้องของอย่างทั่วถึง
2. สาขาวิชามีโครงการหรือมีส่วนร่วมในกิจกรรมที่ส่งเสริมการพัฒนาพฤติกรรมด้านคุณธรรมจริยธรรมที่สอดคล้องกับนโยบายมหาวิทยาลัยและคณะ ที่ระบุตัวบ่งชี้และเป้าหมายความสำเร็จที่ชัดเจน
3. มีการประเมินผลโครงการหรือกิจกรรมส่งเสริมคุณธรรมจริยธรรมของนักศึกษาตามตัวบ่งชี้และเป้าหมายที่กำหนดในข้อ 2
4. มีผลการประเมินในข้อ 3 บรรลุเป้าหมายอย่างน้อยร้อยละ 90 ของทุกโครงการ
5. มีนักศึกษาหรือกิจกรรมที่เกี่ยวกับนักศึกษาได้รับการยกย่องชมเชย ประกาศเกียรติคุณ ด้านคุณธรรมจริยธรรม โดยหน่วยงานหรือองค์กรระดับชาติ

เกณฑ์การประเมิน

| คะแนน 1 | คะแนน 2 | คะแนน 3 | คะแนน 4 | คะแนน 5 |
|-------------------------|-------------------------|-------------------------|-------------------------|-------------------------|
| มีการดำเนินการ 1 ข้อ | มีการดำเนินการ 2 ข้อ | มีการดำเนินการ 3 ข้อ | มีการดำเนินการ 4 ข้อ | มีการดำเนินการ 5 ข้อ |

ผลการดำเนินงาน

สาขาวิชาการพัฒนาชุมชน มีการดำเนินงานตามเกณฑ์มาตรฐาน จำนวน 5 ข้อ บรรลุเป้าหมาย เมื่อเทียบกับเกณฑ์การประเมินได้ 5 คะแนน รายละเอียดดังนี้

เกณฑ์มาตรฐานข้อ 1 สาขาวิชามีการถ่ายทอดหรือเผยแพร่พฤติกรรมด้านคุณธรรมจริยธรรม ที่มหาวิทยาลัย และคณะ ตองการส่งเสริมให้นักศึกษาไปยังคณาจารย์ นักศึกษา และผู้เกี่ยวข้อง อยางทั่วถึง

สาขาวิชามีการถ่ายทอดหรือเผยแพร่พฤติกรรมด้านคุณธรรมจริยธรรมไปยัง คณาจารย์ ผ่านเว็บไซต์ของสาขาวิชา(10-1-1) มีประกาศเรื่องคุณลักษณะอันพึงประสงค์ด้านคุณธรรมจริยธรรมของนักศึกษาลงวันที่ 15 ธันวาคม 2553 (10-1-2) ประกาศคณะมนุษยศาสตร์และสังคมศาสตร์ มหาวิทยาลัยราชภัฏรำไพปาง เรื่องกำหนดพฤติกรรมอันพึงประสงค์ด้านคุณธรรมจริยธรรมของนักศึกษาคณะมนุษยศาสตร์และสังคมศาสตร์ มหาวิทยาลัยราชภัฏรำไพปาง ลงวันที่ 19 กันยายน 2554 (10-1-3) ประกาศคณะมนุษยศาสตร์และสังคมศาสตร์ มหาวิทยาลัยราชภัฏรำไพปาง เรื่องแนวทางส่งเสริมพฤติกรรม ด้านคุณธรรมจริยธรรมของนักศึกษาคณะมนุษยศาสตร์และสังคมศาสตร์ มหาวิทยาลัยราชภัฏรำไพปาง ลงวันที่ 19 กันยายน 2554 (10-1-4)

เกณฑ์มาตรฐานข้อ 2 สาขาวิชามีโครงการหรือมีส่วนร่วมในกิจกรรมที่ส่งเสริมการพัฒนาพฤติกรรมด้านคุณธรรมจริยธรรมที่สอดคล้องกับนโยบายมหาวิทยาลัยและคณะ ที่ระบุตัวบ่งชี้และเป้าหมายความสำเร็จที่ชัดเจน

สาขาวิชาได้ส่งนักศึกษาเข้าร่วมกิจกรรมที่ส่งเสริมการพัฒนาพฤติกรรม ด้านคุณธรรมจริยธรรมที่สอดคล้องกับนโยบายมหาวิทยาลัยและคณะ คือ โครงการอบรมคุณธรรมจริยธรรม แก่นักศึกษาให้มีจิตบำเพ็ญประโยชน์ต่อสังคม วันที่ 28 พฤศจิกายน 2555 จำนวน 10 คน (10-2-1)

เกณฑ์มาตรฐานข้อ 3 มีการประเมินผลโครงการหรือกิจกรรมส่งเสริมคุณธรรมจริยธรรม ของนักศึกษาตามตัวบ่งชี้และเป้าหมายที่กำหนดในข้อ 2

คณะมนุษยศาสตร์และสังคมศาสตร์ โดยงานกิจกรรมนักศึกษาของคณะฯ ได้จัดทำรายงานสรุปผลโครงการอบรมคุณธรรมและจริยธรรมแก่นักศึกษาให้มีจิตบำเพ็ญประโยชน์ต่อสังคม วันที่ 28 พฤศจิกายน 2555 ณ ห้อง 0935 (10-3-1)

เกณฑ์มาตรฐานข้อ 4 มีผลการประเมินในข้อ 3 บรรลุเป้าหมายอย่างน้อยร้อยละ 90 ของทุกโครงการ

ตามที่คณะมนุษยศาสตร์และสังคมศาสตร์ โดยฝ่ายกิจกรรมนักศึกษาของคณะฯ ได้จัดทำรายงานสรุปผลโครงการอบรมคุณธรรมจริยธรรม แก่นักศึกษาให้มีจิตบำเพ็ญประโยชน์ต่อสังคม และสาขาวิชาการพัฒนาชุมชน ได้ส่งนักศึกษาเข้าร่วมกิจกรรม ผลการประเมินบรรลุเป้าหมาย ร้อยละ 90 (10-4-1)

| เป้าหมาย | ร้อยละที่เข้าร่วมของเป้าหมาย | ผลการดำเนินงาน | บรรลุ (✓) | ไม่บรรลุ (X) |
|--|------------------------------|--|-----------|--------------|
| กำหนดให้สาขาวิชาการพัฒนาชุมชนส่งนักศึกษาเข้าร่วมจำนวน 10 คน | ร้อยละ 80 | สาขาวิชาการพัฒนาชุมชน ส่งนักศึกษาเข้าร่วมโครงการจำนวน 9 คน คิดเป็นร้อยละ 90 ของเป้าหมายที่กำหนด | ✓ | |
| เป้าหมาย | ร้อยละที่เข้าร่วมของเป้าหมาย | ผลการดำเนินงาน | บรรลุ (✓) | ไม่บรรลุ (X) |
| นักศึกษาผู้เข้าร่วมกิจกรรมร้อยละ 80 มีความพึงพอใจต่อการจัดโครงการอยู่ในระดับมาก | ระดับความพึงพอใจร้อยละ 80 | ระดับความพึงพอใจในการเข้าร่วมโครงการอบรมคุณธรรมจริยธรรมแก่นักศึกษาให้มีจิตบำเพ็ญประโยชน์ ในภาพรวมอยู่ในระดับมากที่สุด ($\bar{x}=4.53$) คิดเป็นร้อยละ 91.20 ถือว่าบรรลุเป้าหมายที่กำหนด | ✓ | |
| นักศึกษาผู้เข้าร่วมกิจกรรมร้อยละ 90 มีความรู้ความเข้าใจในการเข้าอบรมอยู่ในระดับมาก | ระดับความพึงพอใจร้อยละ 90 | ระดับความพึงพอใจด้านความรู้ความเข้าใจจากที่ผ่านการอบรม | ✓ | |

| | | | | |
|---|-----------|---|---|--|
| | | คุณธรรมจริยธรรม ในภาพรวมอยู่ในระดับมากที่สุด ($\bar{x}=4.67$) คิดเป็นร้อยละ 93.40 ถือว่าบรรลุเป้าหมายที่กำหนด | | |
| นักศึกษาผู้เข้าร่วมกิจกรรมร้อยละ 75 สามารถนำความรู้ไปใช้ประโยชน์ได้ | ร้อยละ 75 | ระดับความพึงพอใจด้านการนำความรู้ไปใช้ประโยชน์ จากที่ผ่านการอบรมคุณธรรมจริยธรรมในภาพรวมอยู่ในระดับมาก ($\bar{x}=4.49$) คิดเป็นร้อยละ 89.80 ถือว่าบรรลุเป้าหมายที่กำหนด | ✓ | |

เกณฑ์มาตรฐานข้อ 5 มีนักศึกษาหรือกิจกรรมที่เกี่ยวกับนักศึกษาได้รับการยกย่องชมเชย ประกาศเกียรติคุณด้านคุณธรรมจริยธรรม โดยหน่วยงานหรือองค์กรระดับชาติ

สาขาวิชามีนักศึกษาได้รับการยกย่องชมเชย ประกาศเกียรติคุณด้านคุณธรรมจริยธรรมจากหน่วยงานหรือองค์กรระดับชาติ จำนวน 1 คน คือ นายวิวัฒน์ วงศ์ต่อม ได้รับรางวัล คนดีศรีแผ่นดิน จากสำนักงานพัฒนาสังคมและความมั่นคงของมนุษย์ จังหวัดลำปาง ร่วมกับสภาเด็กและเยาวชน จังหวัดลำปาง เมื่อวันที่ 9 กันยายน 2555 (10-5-1)

คะแนนการประเมินตนเอง

| เป้าหมาย | ผลการดำเนินงาน | การบรรลุเป้าหมาย | คะแนน |
|----------|------------------------------|------------------|---------|
| 5 ข้อ | ดำเนินการได้ 5 ข้อ (ข้อ 1-5) | ✓ | 5 คะแนน |

รายการหลักฐาน

10-1-1 เว็บไซต์ของสาขาวิชา

10-1-2 ประกาศเรื่องคุณลักษณะอันพึงประสงค์ด้านคุณธรรมจริยธรรมของนักศึกษาลงวันที่ 15 ธันวาคม 2553

- 10-1-3 ประกาศคณะมนุษยศาสตร์และสังคมศาสตร์ มหาวิทยาลัยราชภัฏรำไพพรรณี เรื่องกำหนดพฤติกรรมอันพึงประสงค์ด้านคุณธรรมจริยธรรมของนักศึกษาคณะมนุษยศาสตร์และสังคมศาสตร์ มหาวิทยาลัยราชภัฏรำไพพรรณี ลงวันที่ 19 กันยายน 2554
- 10-1-4 ประกาศคณะมนุษยศาสตร์และสังคมศาสตร์ มหาวิทยาลัยราชภัฏรำไพพรรณี เรื่องแนวทางส่งเสริมพฤติกรรม ด้านคุณธรรมจริยธรรมของนักศึกษาคณะมนุษยศาสตร์และสังคมศาสตร์ มหาวิทยาลัยราชภัฏรำไพพรรณี ลงวันที่ 19 กันยายน 2554
- 10-2-1 โครงการอบรมคุณธรรมจริยธรรม แก่นักศึกษาให้มีจิตบำเพ็ญประโยชน์ต่อสังคม วันที่ 28 พฤศจิกายน 2555
- 10-3-1 รายงานสรุปผลโครงการอบรมคุณธรรมจริยธรรม แก่นักศึกษาให้มีจิตบำเพ็ญประโยชน์ต่อสังคม
- 10-4-1 รายงานสรุปผลโครงการอบรมคุณธรรมจริยธรรม แก่นักศึกษาให้มีจิตบำเพ็ญประโยชน์ต่อสังคม และสาขาวิชาการพัฒนาชุมชน
- 10-5-1 ประกาศเกียรติคุณด้านคุณธรรมจริยธรรมจากหน่วยงานหรือองค์กรระดับชาติ คือ นายวิฑูรย์ วงศ์ต่อม ได้รับรางวัล คนดีศรีแผ่นดิน

ตัวบ่งชี้ที่ 11 ร้อยละของบัณฑิตที่เข้ามากรอกข้อมูลภาวะของการมีงานทำ

- ชนิดตัวบ่งชี้ : ผลผลิต
- การคิดรอบปี : ปีการศึกษา
- เกณฑ์การประเมิน :

ใช้บัญญัติไตรยางศ์เทียบ กำหนดร้อยละ 100 เท่ากับ 5 คะแนน

วิธีการคำนวณ

$$\frac{\text{จำนวนบัณฑิตที่กรอกข้อมูล}}{\text{จำนวนบัณฑิตที่สำเร็จการศึกษา}} \times 100$$

ผลการดำเนินงาน

- สาขาวิชา.....มีบัณฑิตที่สำเร็จการศึกษาในปีที่ประเมิน จำนวนA..... คน
- สาขาวิชา.....มีบัณฑิตที่กรอกข้อมูลภาวะของการมีงานทำ จำนวนB..... คน

การคำนวณ

| |
|---|
| $\frac{B}{A} \times 100 = \text{ร้อยละ } \dots C \dots$ |
|---|

การคิดคะแนน

ใช้บัญญัติไตรยางศ์เทียบ กำหนดร้อยละ 100 เท่ากับ 5 คะแนน

| | | | |
|-----|---|---|---------|
| C | x | 5 | = |
| 100 | | | คะแนน |

คะแนนการประเมินตนเอง

| เป้าหมาย | ผลการดำเนินงาน | การบรรลุเป้าหมาย | คะแนน |
|----------|----------------|------------------|-------|
| N/A | N/A | N/A | N/A |

รายการหลักฐาน

-

ตัวบ่งชี้ที่ 12 บัณฑิตระดับปริญญาตรีที่ได้ออกงานทำหรือประกอบอาชีพอิสระภายใน 1 ปี

การคิดรอบปี : ปีการศึกษา

เกณฑ์การประเมิน :

ใช้บัญญัติไตรยางศ์เทียบ กำหนดร้อยละ 100 เท่ากับ 5 คะแนน

วิธีการคำนวณ

$$\frac{\text{จำนวนบัณฑิตปริญญาตรีที่ได้ออกงานทำหรือประกอบอาชีพอิสระภายใน 1 ปี}}{\text{จำนวนบัณฑิตที่ตอบแบบสำรวจทั้งหมด}} \times 100$$

หมายเหตุ

ไม่นับรวมบัณฑิตที่มีงานทำก่อนเข้าศึกษา หรือมีกิจการของตนเองที่มีรายได้ประจำอยู่แล้ว ผู้ที่ศึกษาต่อในระดับบัณฑิตศึกษา ผู้อุปสมบท และผู้ที่เกณฑ์ทหาร

ผลการดำเนินงาน

ในปีการศึกษา..... มีผู้สำเร็จการศึกษา จำนวน คน มีผู้ตอบแบบสำรวจ จำนวน คน คิดเป็นร้อยละ (อย่างน้อยร้อยละ 70) มีรายละเอียด ดังนี้

- สาขาวิชาที่มีผู้สำเร็จการศึกษาทั้งภาคปกติและภาคพิเศษ จำนวน ...A... คน (12-1-1)
- สาขาวิชาที่มีบัณฑิตที่ตอบแบบสำรวจ จำนวน ...B.... คน (12-1-2)
- สาขาวิชาที่มีบัณฑิตปริญญาตรีที่ได้งานทำ หรือประกอบอาชีพอิสระภายใน 1 ปี (ไม่นับรวมบัณฑิตที่มีงานทำก่อนเข้าศึกษา) จำนวนD... คน (12-1-3)
- สาขาวิชาที่มีบัณฑิตที่มีงานทำก่อนเข้าศึกษา หรือมีกิจการของตนเองที่มีรายได้ประจำอยู่แล้ว จำนวนE..... คน (12-1-4)
- สาขาวิชาที่มีบัณฑิตที่ศึกษาต่อในระดับบัณฑิตศึกษา จำนวนF.... คน (12-1-5)
- สาขาวิชาที่มีบัณฑิตผู้อุปสมบท และผู้ที่เกณฑ์ทหาร จำนวนG... คน (12-1-6)

ดังนั้นสาขาวิชา.....มีบัณฑิตปริญญาตรีที่ได้งานทำหรือประกอบอาชีพอิสระภายใน 1 ปี

| | | | |
|---------------|----------|-----|---------------------|
| D | \times | 100 | = ร้อยละH..... |
| $B - (E+F+G)$ | | | |

การคิดคะแนน

ใช้บัญญัติไตรยางศ์เทียบ กำหนดร้อยละ 100 เท่ากับ 5 คะแนน

| | | | |
|-----|----------|---|---------------|
| H | \times | 5 | = คะแนน |
| 100 | | | |

คะแนนการประเมินตนเอง

| เป้าหมาย | ผลการดำเนินงาน | การบรรลุเป้าหมาย | คะแนน |
|----------|----------------|------------------|-------|
| N/A | N/A | N/A | N/A |

รายการหลักฐาน

-

ตัวบ่งชี้ที่ 13 คุณภาพของบัณฑิตปริญญาตรี โท และเอก ตามกรอบมาตรฐานคุณวุฒิระดับอุดมศึกษา แห่งชาติ

ชนิดตัวบ่งชี้ : ผลผลิต

การคิดรอบปี : ปีการศึกษา

วิธีการคำนวณ

ผลรวมของค่าคะแนนที่ได้จากการประเมิน
บัณฑิต

จำนวนบัณฑิตที่ได้รับการประเมินทั้งหมด

เกณฑ์การประเมิน

ใช้ค่าเฉลี่ยของคะแนนประเมินบัณฑิต (คะแนนเต็ม 5)

ผลการดำเนินงาน

ในปีการศึกษา มีผู้สำเร็จการศึกษา จำนวน คน มีผู้ตอบแบบสำรวจ จำนวน คน โดยจำแนก

- เป็นผู้สำเร็จการศึกษาระดับปริญญาตรี จำนวน.....คน ผู้ตอบแบบสำรวจ จำนวน คน คิดเป็นร้อยละ (อย่างน้อยร้อยละ 20)

- เป็นผู้สำเร็จการศึกษาระดับปริญญาโท จำนวน.....คน ผู้ตอบแบบสำรวจ จำนวน คน คิดเป็นร้อยละ (อย่างน้อยร้อยละ 20)

| จำนวนบัณฑิตที่สำเร็จการศึกษา (คน) | | | บัณฑิตที่ได้รับการประเมิน (อย่างน้อยร้อยละ 20ของผู้สำเร็จการศึกษา) | | | ผลรวมของค่าคะแนนที่ได้จากการประเมินบัณฑิต | | |
|-----------------------------------|------|-----|--|------|-----|---|------|-----|
| ป.ตรี | ป.โท | รวม | ป.ตรี | ป.โท | รวม | ป.ตรี | ป.โท | รวม |
| | - | | | - | | | - | |

การคิดคะแนน

การศึกษาระดับปริญญาตรี $\frac{\dots\dots\dots}{\dots\dots\dots} = \dots\dots\dots$ คะแนน

การศึกษาระดับปริญญาโท $\frac{\dots\dots\dots}{\dots\dots\dots} = \dots\dots\dots$ คะแนน

ทุกระดับการศึกษา
 = คะแนน

คะแนนการประเมินตนเอง

| เป้าหมาย | ผลการดำเนินงาน | การบรรลุเป้าหมาย | คะแนน |
|----------|----------------|------------------|-------|
| N/A | N/A | N/A | N/A |

รายการหลักฐาน

-

ตัวบ่งชี้ที่ 14 ผลงานของผู้สำเร็จการศึกษาระดับปริญญาโทที่ได้รับการตีพิมพ์หรือเผยแพร่

- สาขาวิชาการพัฒนาชุมชนไม่มีการเปิดสอนในระดับปริญญาโท

ตัวบ่งชี้ที่ 15 กลไกการให้คำปรึกษาและบริการด้านข้อมูลข่าวสาร

ชนิดตัวบ่งชี้ : กระบวนการ

การคิดรอบปี : ปีการศึกษา

เกณฑ์มาตรฐาน : ข้อ

1. มีการจัดบริการให้คำปรึกษาทางวิชาการและแนะแนวการใช้ชีวิตแก่นักศึกษาทุกหมู่เรียน
2. มีการจัดบริการข้อมูลข่าวสารที่เป็นประโยชน์ต่อนักศึกษาไม่น้อยกว่า 2 ช่องทาง
3. มีการจัดกิจกรรมเพื่อพัฒนาประสบการณ์ทางวิชาการอย่างน้อย 1 โครงการ และกิจกรรมเพื่อพัฒนาประสบการณ์ทางวิชาชีพอย่างน้อย 1 โครงการ
4. มีการจัดให้บริการข้อมูลข่าวสารที่เป็นประโยชน์ต่อศิษย์เก่า ไม่น้อยกว่า 2 ช่องทาง
5. มีการประเมินคุณภาพของการให้บริการในข้อ 1-3 ทุกข้อไม่ต่ำกว่า 3.51 จากคะแนนเต็ม 5
6. มีการนำผลการประเมินคุณภาพการให้บริการมาใช้เป็นข้อมูลในการพัฒนาการจัดการบริการที่สนองความต้องการของนักศึกษา

เกณฑ์การประเมิน

| คะแนน 1 | คะแนน 2 | คะแนน 3 | คะแนน 4 | คะแนน 5 |
|-------------------------|--------------------------------|-------------------------|-------------------------|-------------------------|
| มีการดำเนินการ 1 ข้อ | มีการดำเนินการ 2 หรือ 3 ข้อ | มีการดำเนินการ 4 ข้อ | มีการดำเนินการ 5 ข้อ | มีการดำเนินการ 6 ข้อ |

ผลการดำเนินงาน

สาขาวิชาการพัฒนาชุมชน มีการดำเนินงานตามเกณฑ์มาตรฐาน จำนวน 6 ข้อ บรรลุเป้าหมาย เมื่อเทียบกับเกณฑ์การประเมินได้ 5 คะแนน รายละเอียดดังนี้

เกณฑ์มาตรฐานข้อ 1 มีการจัดบริการให้คำปรึกษาทางวิชาการและแนะแนวการใช้ชีวิต แก่ นักศึกษาทุกหมู่เรียน

สาขาวิชาได้มีการจัดระบบให้คำปรึกษาตามคู่มืออาจารย์ที่ปรึกษาของคณะมนุษย (15-1-1) ดำเนินการแต่งตั้งอาจารย์ที่ปรึกษา ไว้สำหรับจัดบริการให้คำปรึกษาทางวิชาการ และแนะแนวการใช้ชีวิตแก่นักศึกษาทุกหมู่เรียน (15-1-2) นอกจากนี้อาจารย์ที่ปรึกษายังมีช่องทางการให้คำปรึกษาไว้ บริการแก่นักศึกษาทั้ง ตารางให้คำปรึกษา (15-1-3) บันทึกการให้คำปรึกษาตามแบบฟอร์มที่ปรึกษา ออนไลน์ (15-1-4)

เกณฑ์มาตรฐานข้อ 2 มีการจัดบริการข้อมูลข่าวสารที่เป็นประโยชน์ต่อนักศึกษาไม่น้อยกว่า 2 ช่องทาง

สาขาวิชา มีการจัดบริการข้อมูลข่าวสารที่เป็นประโยชน์ต่อนักศึกษาผ่านทางบอร์ด ประชาสัมพันธ์สาขาวิชา (15-2-1) และเว็บไซต์ของสาขาวิชา (15-2-2)

เกณฑ์มาตรฐานข้อ 3 มีการจัดกิจกรรมเพื่อพัฒนาประสบการณ์ทางวิชาการอย่างน้อย 1 โครงการ และกิจกรรมเพื่อพัฒนาประสบการณ์ทางวิชาชีพอย่างน้อย 1 โครงการ

สาขาวิชา มีการจัดกิจกรรมเพื่อพัฒนาประสบการณ์ทางวิชาการ 1 โครงการ คือ โครงการอบรม เพื่อเพิ่มศักยภาพแก่นักศึกษาและศิษย์เก่า (15-3-1) และจัดกิจกรรมเพื่อพัฒนาประสบการณ์ทางวิชาชีพ 1 โครงการ คือ โครงการฝึกประสบการณ์วิชาชีพ สาขาวิชาการพัฒนาชุมชน (15-3-2)

เกณฑ์มาตรฐานข้อ 4 มีการจัดให้บริการข้อมูลข่าวสารที่เป็นประโยชน์ต่อศิษย์เก่าไม่น้อยกว่า 2 ช่องทาง

สาขาวิชา มีการจัดให้บริการข้อมูลข่าวสารที่เป็นประโยชน์ต่อศิษย์เก่าผ่านทาง Face book สาขาวิชา (15-4-1) และจดหมายอิเล็กทรอนิกส์ (15-4-2)

เกณฑ์มาตรฐานข้อ 5 มีการประเมินคุณภาพของการให้บริการในข้อ 1-3 ทุกข้อไม่ต่ำกว่า 3.51 จากคะแนนเต็ม 5

สาขาวิชามีการประเมินคุณภาพของการให้บริการด้านการจัดบริการให้คำปรึกษาทางวิชาการ และแนะแนวการใช้ชีวิตแก่นักศึกษาทุกหมู่เรียน ผลการประเมินความพึงพอใจของนักศึกษาได้ 3.97 คะแนน (15-5-1) ด้านการจัดบริการข้อมูลข่าวสารที่เป็นประโยชน์ต่อนักศึกษา ผลการประเมินความพึงพอใจของนักศึกษาได้ 4.04 คะแนน (15-5-2) ด้านการจัดกิจกรรมเพื่อพัฒนาประสบการณ์ทางวิชาการ และประสบการณ์ทางวิชาชีพ ผลการประเมินความพึงพอใจของนักศึกษาได้ 4.23 คะแนน (15-5-3) ซึ่งคะแนนผลรวมการสำรวจความพึงพอใจต่อการให้บริการทั้ง 3 ด้านเท่ากับ 4.08

เกณฑ์มาตรฐานข้อ 6 มีการนำผลการประเมินคุณภาพการให้บริการมาใช้เป็นข้อมูลในการพัฒนาการบริการที่สนองความต้องการของนักศึกษา

สาขาวิชานำผลการประเมินคุณภาพการให้บริการปีการศึกษา 2555 มาใช้เป็นข้อมูลในการจัดทำแผนปฏิบัติงาน ประจำปีงบประมาณ 2556 เพื่อพัฒนาการบริการที่สนองความต้องการของนักศึกษา โดยในขั้นตอนแรกดำเนินการจัดประชุมคณะกรรมการประจำหลักสูตร เพื่อพิจารณาผลการประเมิน (15-6-1) ในขั้นตอนที่ 2 หาข้อสรุปเพื่อนำผลการประเมินดังกล่าว มาจัดบริการที่สนองต่อความต้องการของนักศึกษา ซึ่งทางสาขาวิชาได้จัดทำโครงการจัดหาวัสดุ สาขาวิชาการพัฒนาชุมชน เพื่อจัดหาวัสดุอุปกรณ์ไว้บริการแก่นักศึกษา (15-6-2)

คะแนนการประเมินตนเอง

| เป้าหมาย | ผลการดำเนินงาน | การบรรลุเป้าหมาย | คะแนน |
|----------|--------------------------------|------------------|---------|
| 6 ข้อ | ดำเนินการได้ 6 ข้อ (ข้อ1-6) | ✓ | 5 คะแนน |

รายการหลักฐาน

- 15-1-1 คู่มืออาจารย์ที่ปรึกษาของคณะมนุษย
- 15-1-2 คำสั่งแต่งตั้งอาจารย์ที่ปรึกษา
- 15-1-3 ตารางให้คำปรึกษา
- 15-1-4 บันทึกการให้คำปรึกษา
- 15-2-1 บอร์ดประชาสัมพันธ์สาขาวิชา
- 15-2-2 เว็บไซต์สาขาวิชา
- 15-3-1 โครงการอบรมเพื่อเพิ่มศักยภาพแก่นักศึกษาและศิษย์เก่า

- 15-3-2 โครงการฝึกประสบการณ์วิชาชีพ สาขาวิชาสาขาวิชาการพัฒนาชุมชน
- 15-4-1 Face book สาขาวิชา
- 15-4-2 จดหมายอิเล็กทรอนิกส์ (E-mail)
- 15-5-1 รายงานการประเมินคุณภาพของการให้บริการด้านการจัดบริการให้คำปรึกษาทางวิชาการและแนะแนวให้แก่นักศึกษา
- 15-5-2 รายงานการประเมินคุณภาพของการให้บริการด้านการจัดบริการข้อมูลข่าวสารที่เป็นประโยชน์ต่อนักศึกษา
- 15-5-3 รายงานการประเมินคุณภาพของการให้บริการด้านการจัดกิจกรรมเพื่อพัฒนาประสบการณ์ทางวิชาการและวิชาชีพ
- 15-6-1 รายงานการประชุมคณะกรรมการประจำหลักสูตรครั้งที่ 2/2555
- 15-6-2 แผนปฏิบัติงานประจำปีงบประมาณ 2556

ตัวบ่งชี้ที่ 16 กลไกการส่งเสริมกิจกรรมนักศึกษา

| | | |
|---------------|---|------------|
| ชนิดตัวบ่งชี้ | : | กระบวนการ |
| การคิดรอบปี | : | ปีการศึกษา |
| เกณฑ์มาตรฐาน | : | ข้อ |

1. นักศึกษาเข้าร่วมกิจกรรมให้ความรู้และทักษะการประกันคุณภาพการศึกษา
2. นักศึกษาที่ผ่านการอบรมการประกันคุณภาพการศึกษามีการนำความรู้ด้านการประกันคุณภาพไปใช้ในการจัดกิจกรรมที่ดำเนินการโดยนักศึกษาอย่างน้อย 1 ประเภทสำหรับระดับปริญญาตรีและอย่างน้อย 2 ประเภทสำหรับระดับบัณฑิตศึกษา จากกิจกรรมต่อไปนี้
 - กิจกรรมวิชาการที่ส่งเสริมคุณลักษณะบัณฑิตที่พึงประสงค์
 - กิจกรรมกีฬาหรือการส่งเสริมสุขภาพ
 - กิจกรรมบำเพ็ญประโยชน์หรือรักษาสีงแวดล้อม
 - กิจกรรมเสริมสร้างคุณธรรมและจริยธรรม
 - กิจกรรมส่งเสริมศิลปะและวัฒนธรรม
3. นักศึกษาเข้าร่วมกิจกรรมในข้อ 2 ที่ดำเนินการโดยสาขาวิชาอื่นในคณะหรือนอกคณะ
4. มีการประเมินผลความสำเร็จตามเป้าหมายของกิจกรรมพัฒนานักศึกษาตามข้อ 2
5. มีการนำผลการประเมินไปปรับปรุงการจัดกิจกรรมเพื่อพัฒนานักศึกษา

เกณฑ์การประเมิน

| คะแนน 1 | คะแนน 2 | คะแนน 3 | คะแนน 4 | คะแนน 5 |
|-------------------------|-------------------------|-------------------------|-------------------------|-------------------------|
| มีการดำเนินการ 1 ข้อ | มีการดำเนินการ 2 ข้อ | มีการดำเนินการ 3 ข้อ | มีการดำเนินการ 4 ข้อ | มีการดำเนินการ 5 ข้อ |

ผลการดำเนินงาน

สาขาวิชาการพัฒนาชุมชน มีการดำเนินงานตามเกณฑ์มาตรฐาน จำนวน 5 ข้อ บรรลุเป้าหมาย เมื่อเทียบกับเกณฑ์การประเมินได้ 5 คะแนน รายละเอียดดังนี้

เกณฑ์มาตรฐานข้อ 1 นักศึกษาเข้าร่วมกิจกรรมให้ความรู้และทักษะการประกันคุณภาพการศึกษา

สาขาวิชาส่งนักศึกษาจำนวน 10 คน เข้าร่วมโครงการอบรมเชิงปฏิบัติการความรู้เรื่องการประกันคุณภาพการศึกษาสำหรับนักศึกษา ประจำปีการศึกษา 2555 วันที่ 11 และ 18 กรกฎาคม 2555 ณ ห้อง 0935 อาคารคณะมนุษยศาสตร์และสังคมศาสตร์ (อาคาร 9) (16-1-1) นอกจากนี้สาขาวิชาส่งนักศึกษา จำนวน 10 คน เข้าร่วมโครงการอบรมประกันคุณภาพของ กองพัฒนานักศึกษา มหาวิทยาลัยราชภัฏลำปาง ในวันที่ 30- 31 กรกฎาคม 2555(16-1-2)

เกณฑ์มาตรฐานข้อ 2 นักศึกษาที่ผ่านการอบรมการประกันคุณภาพการศึกษามีการนำความรู้ด้านการประกันคุณภาพไปใช้ในการจัดกิจกรรมที่ดำเนินการโดยนักศึกษาอย่างน้อย 1 ประเภทสำหรับระดับปริญญาตรี และอย่างน้อย 2 ประเภทสำหรับระดับบัณฑิตศึกษา จากกิจกรรมต่อไปนี้

- กิจกรรมวิชาการที่ส่งเสริมคุณลักษณะบัณฑิตที่พึงประสงค์
- กิจกรรมกีฬาหรือการส่งเสริมสุขภาพ
- กิจกรรมบำเพ็ญประโยชน์หรือรักษาสีงามสิ่งแวดล้อม
- กิจกรรมเสริมสร้างคุณธรรมและจริยธรรม
- กิจกรรมส่งเสริมศิลปะและวัฒนธรรม

สาขาวิชาการพัฒนาชุมชนส่งเสริมให้นักศึกษาสาขาวิชาการพัฒนาชุมชนที่ผ่านการอบรมการประกันคุณภาพการศึกษา นำความรู้ด้านการประกันคุณภาพไปใช้ในการจัดกิจกรรมวิชาการที่ส่งเสริมคุณลักษณะบัณฑิตที่พึงประสงค์ โดยสาขาวิชาได้วางแผนเพื่อกำหนดการจัดทำโครงการไว้ในแผนปฏิบัติงาน ประจำปีการศึกษา 2555 ของสาขาวิชา (16-2-1) และมอบหมายให้นักศึกษาเป็นผู้เสนอจัดทำโครงการจิตอาสาพัฒนาบ้านแม่ต๋อมใน อ. เมืองปาน จ. ลำปาง และการดำเนินกิจกรรมต่างๆ ตลอดจนเสร็จสิ้นโครงการ (16-2-2)

การจัดการศึกษาระดับปริญญาตรี จำนวน 1 กิจกรรม ดังนี้

| ลำดับที่ | รายละเอียดกิจกรรม | | ประเภทกิจกรรม |
|----------|---|--------------|--|
| | ชื่อกิจกรรม | วัน เดือน ปี | |
| 1 | โครงการจิตอาสาพัฒนาบ้านแม่ต๋อม ใน อ. เมืองปาน จ. ลำปาง | มกราคม 56 | กิจกรรมบำเพ็ญประโยชน์ หรือรักษาสีงแวดล้อม |

เกณฑ์มาตรฐานข้อ 3 นักศึกษาเข้าร่วมกิจกรรมในข้อ 2 ที่ดำเนินการโดยสาขาวิชาอื่น ใน
คณะหรือนอกคณะ

สาขาวิชามีการสนับสนุนให้นักศึกษาเข้าร่วมกิจกรรมโครงการอบรมคุณธรรมจริยธรรมแก่นักศึกษาให้มีจิตบำเพ็ญประโยชน์ต่อสังคม (16-3-1)

เกณฑ์มาตรฐานข้อ 4 มีการประเมินผลความสำเร็จตามเป้าหมายของกิจกรรมพัฒนานักศึกษา
ตามข้อ 2

สาขาวิชามีการนำผลการประเมินความสำเร็จตามวัตถุประสงค์ และตัวชี้วัดของกิจกรรมพัฒนานักศึกษาในทุกกิจกรรมของปีการศึกษา 2555 โดยจัดทำเป็นรายงานสรุปผลการดำเนินโครงการจิตอาสาพัฒนาบ้านแม่ต๋อมใน อ. เมืองปาน จ. ลำปาง (16-4-1) เพื่อนำผลการประเมินใช้ปรับปรุงการจัดทำโครงการในปีต่อไป

เกณฑ์มาตรฐานข้อ 5 มีการนำผลการประเมินไปปรับปรุงการจัดกิจกรรมเพื่อพัฒนานักศึกษา

สาขาวิชามีการนำผลการประเมินไปปรับปรุงการจัดกิจกรรมเพื่อพัฒนานักศึกษา โดยนำผลการประเมินดังกล่าวเข้าที่ประชุมของคณะกรรมการบริหารสาขา เพื่อร่วมกันพิจารณาปรับปรุงการจัดกิจกรรมในครั้งต่อไป (16-5-1) โดยมติดำเนินการในที่ประชุม คือ สาขาวางแผนจัดกิจกรรมพัฒนานักศึกษาโดยเน้นกระบวนการมีส่วนร่วมของชุมชน โดยบูรณาการกิจกรรมกับรายวิชาการจัดการสิ่งแวดล้อม ซึ่งอยู่ในแผนปฏิบัติการประจำปีงบประมาณ 2555 ภายใต้โครงการโครงการจิตอาสาพัฒนาบ้านแม่ต๋อมใน อ. เมืองปาน จ. ลำปางสาขาวิชาการพัฒนาชุมชน (16-5-2)

คะแนนการประเมินตนเอง

| เป้าหมาย | ผลการดำเนินงาน | การบรรลุเป้าหมาย | คะแนน |
|----------|--------------------------------|------------------|---------|
| 5 ข้อ | ดำเนินการได้ 5 ข้อ (ข้อ1-5) | ✓ | 5 คะแนน |

รายการหลักฐาน

- 16-1-1 สรุปโครงการอบรมเชิงปฏิบัติการความรู้เรื่องการประกันคุณภาพการศึกษาสำหรับนักศึกษา ประจำปีการศึกษา 2555 วันที่ 11 และ 18 กรกฎาคม 2555
- 16-1-2 สรุปโครงการอบรมเชิงปฏิบัติการเพื่อพัฒนาทักษะ ความรู้กระบวนการประกันคุณภาพให้แก่ ผู้นำนักศึกษา วันที่ 30 และ 31 กรกฎาคม 2555
- 16-2-1 แผนปฏิบัติงานประจำปีงบประมาณ 2556
- 16-2-2 สรุปโครงการจิตอาสาพัฒนาบ้านแม่ต๋อมใน อ. เมืองปาน จ. ลำปาง
- 16-3-1 สรุปผลการดำเนินโครงการอบรมคุณธรรมจริยธรรมแก่นักศึกษาให้มีจิตบำเพ็ญประโยชน์ต่อสังคม
- 16-4-1 สรุปโครงการจิตอาสาพัฒนาบ้านแม่ต๋อมใน อ. เมืองปาน จ. ลำปาง
- 16-5-1 รายงานการประชุมของคณะกรรมการบริหารสาขา ครั้งที่ 2 / 2555
- 16-5-2 แผนปฏิบัติราชการ ประจำปีงบประมาณ 2556

ตัวบ่งชี้ที่ 17 กลไกการทำนุบำรุงศิลปะและวัฒนธรรม

ชนิดตัวบ่งชี้ : กระบวนการ

การคิดรอบปี : ปีการศึกษา

เกณฑ์มาตรฐาน : ข้อ

1. นักศึกษาของสาขาวิชาเข้าร่วมโครงการ/กิจกรรมการทำนุบำรุงศิลปะและวัฒนธรรม
2. มีการจัดทำ มคอ.3 ที่แสดงถึงรายวิชาที่บูรณาการงานด้านทำนุบำรุงศิลปะและวัฒนธรรมกับการจัดการเรียนการสอนและกิจกรรมนักศึกษาอย่างน้อย 1 รายวิชา
3. มีการเผยแพร่กิจกรรมด้านการงานด้านทำนุบำรุงศิลปะและวัฒนธรรมต่อสาธารณชนอย่างน้อย 1 ช่องทาง
4. มีการจัดทำ มคอ.5 และรายงานผลการดำเนินงานกิจกรรม/โครงการ ที่แสดงให้เห็นถึงผลสำเร็จของการบูรณาการงานด้านทำนุบำรุงศิลปะและวัฒนธรรมกับการจัดการเรียนการสอนอย่างน้อย 1 รายวิชา

5. มีการนำผลการประเมินไปปรับปรุงการบูรณาการจัดทำงานด้านทำนุบำรุงศิลปะและวัฒนธรรมกับการจัดการเรียนการสอนอย่างน้อย 1 รายวิชา

เกณฑ์การประเมิน

| คะแนน 1 | คะแนน 2 | คะแนน 3 | คะแนน 4 | คะแนน 5 |
|-------------------------|-------------------------|-------------------------|-------------------------|-------------------------|
| มีการดำเนินการ 1 ข้อ | มีการดำเนินการ 2 ข้อ | มีการดำเนินการ 3 ข้อ | มีการดำเนินการ 4 ข้อ | มีการดำเนินการ 5 ข้อ |

ผลการดำเนินงาน

สาขาวิชาการพัฒนาชุมชน มีการดำเนินงานตามเกณฑ์มาตรฐาน จำนวน 5 ข้อ บรรลุเป้าหมาย เมื่อเทียบกับเกณฑ์การประเมินได้ 5 คะแนน รายละเอียดดังนี้

เกณฑ์มาตรฐานข้อ 1 นักศึกษาของสาขาวิชาเข้าร่วมโครงการ/กิจกรรมการทำนุบำรุงศิลปะและวัฒนธรรม

สาขาวิชาสนับสนุนให้นักศึกษาร่วมกิจกรรมสืบสานประเพณี โครงการหล่อเทียนพรรษาที่ดำเนินการโดยฝ่ายกิจกรรมนักศึกษา คณะมนุษยศาสตร์และสังคมศาสตร์ (17-1-1)

เกณฑ์มาตรฐานข้อ 2 มีการจัดทำ มคอ.3 ที่แสดงถึงรายวิชาที่บูรณาการงานด้านทำนุบำรุงศิลปะและวัฒนธรรมกับการจัดการเรียนการสอนและกิจกรรมนักศึกษาอย่างน้อย 1 รายวิชา

สาขาวิชาการพัฒนาชุมชนมีการบูรณาการวิชาหลักสังคมวิทยาและมานุษยวิทยา (17-2-1) โดยนำเนื้อหาเกี่ยวกับองค์ประกอบทางวัฒนธรรมมาบูรณาการในกิจกรรมหล่อเทียนพรรษา (17-2-2)

เกณฑ์มาตรฐานข้อ 3 มีการเผยแพร่กิจกรรมด้านการงานด้านทำนุบำรุงศิลปะและวัฒนธรรมต่อสาธารณชนอย่างน้อย 1 ช่องทาง

สาขาวิชาได้มีการเผยแพร่กิจกรรมด้านทำนุบำรุงศิลปะและวัฒนธรรมผ่านเว็บไซต์สาขาวิชา (17-3-1) ภาพถ่ายกิจกรรมด้านการทำนุบำรุงฯ และสรุปผลโครงการดำเนินการจัดกิจกรรม(17-3-2)

เกณฑ์มาตรฐานข้อ 4 มีการจัดทำ มคอ.5 ที่แสดงผลสำเร็จของการบูรณาการงานด้านทำนุบำรุงศิลปะและวัฒนธรรมกับการจัดการเรียนการสอนอย่างน้อย 1 รายวิชา

สาขาวิชาการพัฒนาชุมชนมีการจัดทำ มคอ.5 ที่แสดงผลสำเร็จของการบูรณาการงานด้านทำนุบำรุงศิลปะและวัฒนธรรมกับการจัดการเรียนการสอน วิชาหลักสังคมวิทยาและมานุษยวิทยา (17-4-1)

เกณฑ์มาตรฐานข้อ 5 มีการนำผลการประเมินไปปรับปรุงการบูรณาการจัดทำงานด้านทำนุบำรุงศิลปะและวัฒนธรรมกับการจัดการเรียนการสอนอย่างน้อย 1 รายวิชา

สาขาวิชาการพัฒนาชุมชนมีการจัดทำ มคอ.5 วิชาหลักสังคมวิทยาและมานุษยวิทยา เพื่อนำผลการประเมินไปปรับปรุงการบูรณาการจัดทำงานด้านทำนุบำรุงศิลปะและวัฒนธรรมกับการจัดการเรียนการสอน ใน มคอ.3 ภาคการศึกษา 1/2556 (17-5-1)

คะแนนการประเมินตนเอง

| เป้าหมาย | ผลการดำเนินงาน | การบรรลุเป้าหมาย | คะแนน |
|----------|--------------------|------------------|---------|
| 5 ข้อ | ดำเนินการได้ 5 ข้อ | ✓ | 5 คะแนน |

รายการหลักฐาน

17-1-1 สรุปผลโครงการหล่อเทียนพรรษาที่ดำเนินการโดยฝ่ายกิจกรรมนักศึกษา คณะมนุษยศาสตร์และสังคมศาสตร์

17-2-1 มคอ.3 รายละเอียดรายวิชาหลักสังคมวิทยาและมานุษยวิทยา

17-2-2 มคอ.5 แบบรายงานรายวิชาหลักสังคมวิทยาและมานุษยวิทยา

17-3-1 Print Out เว็บไซต์สาขาวิชาการพัฒนาชุมชน

17-3-2 สรุปผลโครงการหล่อเทียนพรรษาที่ดำเนินการโดยฝ่ายกิจกรรมนักศึกษา คณะมนุษยศาสตร์และสังคมศาสตร์

17-4-1 มคอ.5 แบบรายงานรายวิชาหลักสังคมวิทยาและมานุษยวิทยา

17-5-1 มคอ.3 รายละเอียดรายวิชาหลักสังคมวิทยาและมานุษยวิทยา ภาคการศึกษา 1/2556

องค์ประกอบคุณภาพด้านงานวิจัยและงานสร้างสรรค์

จุดเด่น

อาจารย์ในสาขาวิชาการพัฒนาชุมชน ได้มีความพยายามในการเผยแพร่ผลงานวิจัย ในเวทีระดับชาติและนานาชาติ

จุดที่ควรพัฒนา

งานวิจัยที่คณาจารย์มีอยู่ควรนำไปเผยแพร่ทุกเรื่อง รวมถึงควรมีการติดตามเวทีและวารสารวิชาการที่เป็นแหล่งเผยแพร่และตีพิมพ์ผลงานทางวิชาการ

แนวทางการพัฒนา

สาขาวิชาควรมีการส่งเสริม สนับสนุน ผลักดัน ให้คณาจารย์ในสาขาวิชา ไปเผยแพร่ผลงานวิจัยในเวทีระดับชาติและนานาชาติให้เพิ่มมากขึ้น

ตัวบ่งชี้ที่ 18 การบูรณาการกระบวนการวิจัยหรืองานสร้างสรรค์กับการจัดการเรียนการสอน

ชนิดตัวบ่งชี้ : กระบวนการ

การคิดรอบปี : ปีการศึกษา

เกณฑ์มาตรฐาน : ข้อ

1. กำหนดให้นักศึกษามีส่วนร่วมในงานวิจัยหรืองานสร้างสรรค์ของอาจารย์
2. นักศึกษาเข้าร่วมรับฟังการบรรยายในเวทีการประชุมวิชาการด้านวิจัยหรืองานสร้างสรรค์หรือสัมมนาเกี่ยวกับผลความก้าวหน้าในงานวิจัยของอาจารย์ หรือของศาสตราจารย์อาคันตุกะ
3. มีรายวิชาที่นำกระบวนการวิจัยหรืองานสร้างสรรค์มาบูรณาการสู่การเรียนการสอน
4. มีการประเมินผลสำเร็จการบูรณาการของการนำกระบวนการวิจัยหรืองานสร้างสรรค์สู่การเรียนการสอน
5. มีการนำผลการประเมินจากข้อ 4 มาปรับปรุงกระบวนการเรียนการสอน

เกณฑ์การประเมิน

| คะแนน 1 | คะแนน 2 | คะแนน 3 | คะแนน 4 | คะแนน 5 |
|-------------------------|-------------------------|-------------------------|-------------------------|-------------------------|
| มีการดำเนินการ 1 ข้อ | มีการดำเนินการ 2 ข้อ | มีการดำเนินการ 3 ข้อ | มีการดำเนินการ 4 ข้อ | มีการดำเนินการ 5 ข้อ |

ผลการดำเนินงาน

สาขาวิชาการพัฒนาชุมชน มีการดำเนินงานตามเกณฑ์มาตรฐาน จำนวน 5 ข้อ บรรลุเป้าหมายเมื่อเทียบกับเกณฑ์การประเมิน ได้ 5 คะแนน รายละเอียดดังนี้

เกณฑ์มาตรฐานข้อ 1 กำหนดให้นักศึกษามีส่วนร่วมในงานวิจัยหรืองานสร้างสรรค์ของอาจารย์

สาขาวิชาการพัฒนาชุมชน ได้ให้นักศึกษามีส่วนร่วมในกระบวนการวิจัย จำนวน 3 เรื่อง (18-1-1)

เกณฑ์มาตรฐานข้อ 2 นักศึกษาเข้าร่วมรับฟังการบรรยายในเวทีการประชุมวิชาการด้านวิจัยหรืองานสร้างสรรค์ หรือสัมมนาเกี่ยวกับผลความก้าวหน้าในงานวิจัยของอาจารย์ หรือของศาสตราจารย์อัครัตตะ

สาขาวิชาได้ส่งนักศึกษา จำนวน 1 คน เข้าร่วมงานประชุมวิชาการเรื่อง “การประชุมวิชาการระดับชาติพะเยาวิจัย ครั้งที่ 2 พ.ศ. 2556” วันที่ 17-18 มกราคม 2555 ณ มหาวิทยาลัยพะเยา (18-2-1)

เกณฑ์มาตรฐานข้อ 3 มีรายวิชาที่นำกระบวนการวิจัยหรืองานสร้างสรรค์บูรณาการ ผู้การเรียนการสอน

มีรายวิชาที่นำกระบวนการวิจัยบูรณาการผู้เรียนการสอน คือ รายวิชาระเบียบวิธีวิจัยทางสังคมศาสตร์เบื้องต้น (มคอ 3) (18-3-1)

เกณฑ์มาตรฐานข้อ 4 มีการประเมินผลสำเร็จการบูรณาการของการนำกระบวนการวิจัยหรืองานสร้างสรรค์ผู้เรียนการสอน

สาขาวิชามีการประเมินผลสำเร็จการบูรณาการของการนำกระบวนการวิจัยผู้เรียนการสอน ด้วยวิธีการทดสอบย่อยรายบุคคลระหว่างภาคเรียน โดยแสดงในรายงานผลการเรียนการสอน (มคอ 5) รายวิชาระเบียบวิธีวิจัยทางสังคมศาสตร์เบื้องต้น (18-4-1)

เกณฑ์มาตรฐานข้อ 5 มีการนำผลการประเมินจากข้อ 4 มาปรับปรุงกระบวนการเรียนการสอน

สาขาวิชามีการนำผลการปรับปรุงกระบวนการเรียนการสอนไปปรับปรุงรายละเอียดของการออกแบบเครื่องมือการวิจัยเพื่อใช้ในการเก็บข้อมูลวิจัยภาคสนาม (1/2556) (18-5-1)

คะแนนการประเมินตนเอง

| เป้าหมาย | ผลการดำเนินงาน | การบรรลุเป้าหมาย | คะแนน |
|----------|--------------------------------|------------------|---------|
| 5 ข้อ | ดำเนินการได้ 5 ข้อ (ข้อ1-5) | ✓ | 5 คะแนน |

รายการหลักฐาน

18-1-1 รายงานวิจัยฉบับสมบูรณ์ จำนวน 3 เรื่อง

18-2-1 คำสั่งไปราชการ เข้าร่วมงานประชุมวิชาการเรื่อง “การประชุมวิชาการระดับชาติพะเยาวิจัย ครั้งที่ 2 พ.ศ. 2556” วันที่ 17-18 มกราคม 2555 ณ มหาวิทยาลัยพะเยา

18-3-1 มคอ.3 รายวิชาระเบียบวิธีวิจัยทางสังคมศาสตร์เบื้องต้น

18-4-1 มคอ.5 รายวิชาระเบียบวิธีวิจัยทางสังคมศาสตร์เบื้องต้น

18-5-1 มคอ.3 รายวิชาระเบียบวิธีวิจัยทางสังคมศาสตร์เบื้องต้น (1/2556)

ตัวบ่งชี้ที่ 19 เงินสนับสนุนงานวิจัยหรืองานสร้างสรรค์ต่อจำนวนอาจารย์ประจำ

ชนิดตัวบ่งชี้ : ปัจจัยนำเข้า

การคิดรอบปี : จำนวนเงินใช้ปีงบประมาณ

จำนวนอาจารย์ประจำสาขาวิชาใช้ปีการศึกษา

เกณฑ์การประเมิน :

โดยการแปลงจำนวนเงินต่อจำนวนอาจารย์ประจำเป็นคะแนนระหว่าง 0 – 5

เกณฑ์เฉพาะสถาบันกลุ่ม ข และ ค 2 จำแนกเป็น 3 กลุ่มสาขาวิชา

1. กลุ่มสาขาวิชาวิทยาศาสตร์และเทคโนโลยี

จำนวนเงินสนับสนุนงานวิจัยหรืองานสร้างสรรค์จากภายในและภายนอกสถาบันที่กำหนดให้เป็นคะแนนเต็ม 5 = 60,000 บาทขึ้นไปต่อคน

2. กลุ่มสาขาวิชาวิทยาศาสตร์สุขภาพ

จำนวนเงินสนับสนุนงานวิจัยหรืองานสร้างสรรค์จากภายในและภายนอกสถาบันที่กำหนดให้เป็นคะแนนเต็ม 5 = 50,000 บาทขึ้นไปต่อคน

3. กลุ่มสาขาวิชามนุษยศาสตร์และสังคมศาสตร์

จำนวนเงินสนับสนุนงานวิจัยหรืองานสร้างสรรค์จากภายในและภายนอกสถาบันที่กำหนดให้เป็นคะแนนเต็ม 5 = 25,000 บาทขึ้นไปต่อคน

สูตรการคำนวณ

1. คำนวณจำนวนเงินสนับสนุนงานวิจัยหรืองานสร้างสรรค์จากภายในและภายนอกสถาบันต่อจำนวนอาจารย์ประจำ

$$\text{จำนวนเงินสนับสนุนงานวิจัย} = \frac{\text{จำนวนเงินสนับสนุนงานวิจัยฯ จากภายในและภายนอก}}{\text{จำนวนอาจารย์ประจำ}}$$

2. แปลงจำนวนเงินที่คำนวณได้ในข้อ 1 เทียบกับคะแนนเต็ม 5

$$\text{คะแนนที่ได้} = \frac{\text{จำนวนเงินสนับสนุนงานวิจัยฯ จากภายในและภายนอก}}{\text{จำนวนเงินสนับสนุนงานวิจัยฯ ที่กำหนดให้เป็นคะแนนเต็ม 5}} \times 5$$

หมายเหตุ :

1. จำนวนเงินใช้ข้อมูลปีงบประมาณ
2. จำนวนอาจารย์ให้นับตามปีการศึกษาและนับเฉพาะที่ปฏิบัติงานจริง ไม่นับรวมผู้ลาศึกษาต่อ
3. ให้นับจำนวนเงินที่มีการลงนามในสัญญารับทุนในปีการศึกษา หรือปีงบประมาณ หรือปีปฏิทินนั้นๆ ไม่ใช่จำนวนเงินที่เบิกจ่ายจริง
4. กรณีที่มีหลักฐานการแบ่งสัดส่วนเงินสนับสนุนงานวิจัย ซึ่งอาจเป็นหลักฐานจากแหล่งทุนหรือหลักฐานจากการตกลงร่วมกันของสถาบันที่ร่วมโครงการ ให้แบ่งสัดส่วนเงินตามหลักฐานที่ปรากฏกรณีที่ ไม่มีหลักฐานให้แบ่งเงินตามสัดส่วนผู้ร่วมวิจัยของแต่ละสถาบัน
5. การนับจำนวนเงินสนับสนุนโครงการวิจัย สามารถนับเงินโครงการวิจัยสถาบันที่ได้ลงนามในสัญญารับทุนโดยอาจารย์ แต่ไม่สามารถนับเงินโครงการวิจัยสถาบันที่บุคลากรสายสนับสนุนที่ไม่ใช่นักวิจัยเป็นผู้ดำเนินการ

ผลการดำเนินงาน

สาขาวิชาการพัฒนาชุมชน อยู่กลุ่มสาขาวิชามนุษยศาสตร์และสังคมศาสตร์ มีข้อมูลดังนี้

- อาจารย์ประจำทั้งหมด รวมทั้งที่ปฏิบัติงานจริงและลาศึกษาต่อ จำนวน 5 คน
- อาจารย์ประจำที่ลาศึกษาต่อ จำนวน - คน
- เงินสนับสนุนการวิจัยและงานสร้างสรรค์จากภายนอกมหาวิทยาลัย จำนวน 412,500 บาท

| ลำดับที่ | ผู้วิจัย | ชื่อผลงาน | จำนวนเงิน | แหล่งงบประมาณ |
|----------|--|--|-------------|---------------|
| 1 | คณาจารย์สาขาวิชาการพัฒนาชุมชน | การสำรวจความคิดเห็นของประชาชนที่มีต่อการดำเนินงานตามบันทึกข้อตกลงทำเหมืองร่วมกันฉบับ ลว. 10 สิงหาคม 2553 | 265,000 บาท | SCG และ BANPU |
| 2 | นางสาววิไลลักษณ์ พรหมเสน นางสาวปิยรัตน์ วงศ์จุมมะลิ | การศึกษาระบบการผลิตพืชสมุนไพร รพ. แจ้ห่ม | 47,500 บาท | สกว. |
| 3 | นางสาววิภาดา งามประภาส | การพัฒนาคุณภาพผลิตภัณฑ์และการตลาดกระเป๋าน้ำของของกลุ่มกระเป๋าน้ำบ้านปงหอศาล ตำบลป่าตัน อำเภอแม่ทะ จังหวัดลำปาง | 100,000 บาท | สกอ. |

- เงินสนับสนุนการวิจัยและงานสร้างสรรค์จากภายในมหาวิทยาลัย จำนวน 729,500 บาท

| ลำดับ ที่ | ผู้วิจัย | ชื่อผลงาน | จำนวนเงิน | แหล่งงบประมาณ |
|--------------|--|---|------------|--|
| 1 | นางสาววิไลลักษณ์ พรหมเสน นางสาวปิยรัตน์ วงศ์จุมมะลิ | การศึกษาระบบการผลิตพืชสมุนไพรฯ รพ. แจ้ห่ม | 47,500 บาท | มหาวิทยาลัยราชภัฏ ลำปาง |
| 2 | นางสาวชัตติยา ชติยวรา | การเสริมสร้างวัฒนธรรมองค์กรเพื่อ การดำเนินงานศูนย์ 3 วัย สานสายใย รักแห่งครอบครัว บ่อแก้ว จังหวัด ลำปาง | 50,000 บาท | มหาวิทยาลัยราชภัฏ ลำปาง |
| 3 | นางสาววิไลลักษณ์ พรหมเสน | การศึกษาความเป็นไปได้ในการจัดตั้ง กลุ่มอาชีพ การผลิตสมุนไพรท้องถิ่น ของชุมชนในเขตพื้นที่ ตำบลนาครีว อำเภอแม่ทะ จังหวัดลำปาง | 25,000 บาท | คณะมนุษยศาสตร์และ สังคมศาสตร์ มหาวิทยาลัยราชภัฏ ลำปาง |
| 4 | | การสำรวจเพื่อหาแนวทางในการ พัฒนาศักยภาพและการจัดระบบ สวัสดิการที่เหมาะสมของกลุ่ม ผู้สูงอายุ ในเขตพื้นที่ชุมชนเมืองและ ชนบท จังหวัดลำปาง | | มหาวิทยาลัยราชภัฏ ลำปาง |
| 5 | นางสาวปวีณา งามประภาส | บทบาทของเทศบาลตำบลในการ อนุรักษ์ประเพณีตานดอกอย่างมีส่วน ร่วม:กรณีศึกษาเทศบาลตำบลป่าตันนา ครีว อำเภอแม่ทะจังหวัดลำปาง | 25,000 บาท | คณะมนุษยศาสตร์และ สังคมศาสตร์ มหาวิทยาลัยราชภัฏ ลำปาง |
| 6 | นางสาวกิ่งแก้ว ทิศตั้ง | กลยุทธ์การต่อรองของเกษตรกรผู้ปลูก สับปะรดภายใต้ระบบอุตสาหกรรม เกษตรอาหาร ฯ | 25,000 บาท | คณะมนุษยศาสตร์และ สังคมศาสตร์ มหาวิทยาลัยราชภัฏ ลำปาง |

$$\text{จำนวนเงินสนับสนุน} \frac{1,142,000}{5.5} = 207,636 \text{ บาทต่อคน} \quad \text{งานวิจัยฯ}$$

การคิดคะแนน

แปลงจำนวนเงินที่คำนวณได้ในข้อ 1 เทียบกับคะแนนเต็ม 5

$$\text{คะแนนที่ได้} \frac{207,636}{25,000} \times 5 = 41.53 \text{ คะแนน}$$

คะแนนการประเมินตนเอง

| เป้าหมาย | ผลการดำเนินงาน | การบรรลุเป้าหมาย | คะแนน |
|----------|----------------|------------------|-------|
|----------|----------------|------------------|-------|

| | | | |
|-----------------|------------------|---|---------|
| 25,000 บาทต่อคน | 207,636 บาทต่อคน | ✓ | 5 คะแนน |
| | 1,142,000 | | |
| | 5.5 | | |

รายการหลักฐาน

- 19-1-1 สรุปจำนวนเงินทุนวิจัย (รายงานประจำปี 2555 คณะมนุษยศาสตร์และสังคมศาสตร์)
- 19-1-2 สัญญาทุนสนับสนุนการวิจัยสำหรับอาจารย์ คณะมนุษยศาสตร์และสังคมศาสตร์ ประจำปี 2555
- 19-1-3 รูปเล่มรายงานการวิจัยฉบับสมบูรณ์ จำนวน 4 เรื่อง

ตัวบ่งชี้ที่ 20 งานวิจัยหรืองานสร้างสรรค์ที่ได้รับการตีพิมพ์หรือเผยแพร่

- ชนิดตัวบ่งชี้** : ผลผลิต
- การคิดรอบปี** : การตีพิมพ์หรือเผยแพร่ใช้ปีปฏิทิน
จำนวนอาจารย์ประจำสาขาวิชาใช้ปีการศึกษา

เกณฑ์การประเมิน

กำหนดระดับคุณภาพบทความวิจัยที่ตีพิมพ์ ดังนี้

| ค่าน้ำหนัก | ระดับคุณภาพงานวิจัย |
|------------|--|
| 0.25 | มีการตีพิมพ์ในรายนสืบเนื่องจากการประชุมวิชาการระดับชาติ / ระดับนานาชาติ หรือมีการตีพิมพ์ในวารสารวิชาการที่ปรากฏในฐานข้อมูล TCI |
| 0.50 | มีการตีพิมพ์ในวารสารวิชาการระดับชาติที่มีชื่อปรากฏอยู่ในประกาศของ สมศ. |
| 0.75 | มีการตีพิมพ์ในวารสารวิชาการระดับนานาชาติที่ปรากฏอยู่ในประกาศของ สมศ. |
| 1.00 | มีการตีพิมพ์ในวารสารวิชาการระดับนานาชาติที่ปรากฏในฐานข้อมูลการจัดอันดับวารสาร SJR (SCImago Journal Rank : www.scimagojr.com) โดยวารสารนั้นถูกจัดอยู่ในควอไทล์ที่ 1-4 (Q1 – Q4) ในปีล่าสุด ใน subject category ที่ตีพิมพ์ หรือมีการตีพิมพ์ในวารสารวิชาการระดับนานาชาติที่ปรากฏในฐานข้อมูลสากล ISI หรือ Scopus |

กำหนดระดับคุณภาพงานสร้างสรรค์ที่เผยแพร่ ดังนี้

| ค่าน้ำหนัก | ระดับคุณภาพงานสร้างสรรค์* |
|------------|---|
| 0.125 | งานสร้างสรรค์ที่ได้รับการเผยแพร่ในระดับสถาบันหรือจังหวัด |
| 0.25 | งานสร้างสรรค์ที่ได้รับการเผยแพร่ในระดับชาติ |
| 0.50 | งานสร้างสรรค์ที่ได้รับการเผยแพร่ในระดับความร่วมมือระหว่างประเทศ |
| 0.75 | งานสร้างสรรค์ที่ได้รับการเผยแพร่ในระดับภูมิภาคอาเซียน |
| 1.00 | งานสร้างสรรค์ที่ได้รับการเผยแพร่ในระดับนานาชาติ |

* องค์ประกอบของคณะกรรมการ ไม่น้อยกว่า 3 คน และต้องมีบุคคลภายนอกสถานศึกษาร่วมพิจารณาด้วย

หมายเหตุ : ข้อมูลและเอกสารหลักฐานประกอบ

1. จำนวนและรายชื่อบทความวิจัยระดับชาติและนานาชาติทั้งหมดของอาจารย์ประจำและนักวิจัยประจำ ทั้งที่ปฏิบัติงานจริงและลาศึกษาต่อตามปีการศึกษาหรือปีปฏิทินที่ตรงกับปีการศึกษา พร้อมชื่อเจ้าของบทความปีที่ตีพิมพ์ ชื่อวารสารหรือรายงานสืบเนื่องจากการประชุมวิชาการและค่าน้ำหนักของแต่ละบทความวิจัย

2. จำนวนและรายชื่อผลงานสร้างสรรค์ที่เผยแพร่ในระดับชาติหรือระดับนานาชาติทั้งหมดของอาจารย์ประจำและนักวิจัยประจำ ทั้งที่ปฏิบัติงานจริงและลาศึกษาต่อ พร้อมชื่อเจ้าของผลงานปีที่เผยแพร่ ชื่อสถานที่ จังหวัดหรือประเทศที่เผยแพร่ และระบุนรูปแบบของการเผยแพร่พร้อมหลักฐาน และค่าน้ำหนักของแต่ละผลงานสร้างสรรค์

3. หลักฐานแสดงความเป็นเจ้าของโครงการวิจัย

วิธีการคำนวณ

ผลรวมถ่วงน้ำหนักของงานวิจัยหรืองานสร้างสรรค์ที่ตีพิมพ์หรือเผยแพร่

จำนวนอาจารย์ประจำสาขาวิชา

X 100

เกณฑ์การประเมิน

ใช้บัญญัติไตรยางศ์เทียบ โดยกำหนดร้อยละเท่ากับ 5 คะแนน จำแนกตามกลุ่มสาขาวิชา ดังนี้

| กลุ่มสาขาวิชา | ร้อยละ |
|---------------------------|--------|
| วิทยาศาสตร์สุขภาพ | 20 |
| วิทยาศาสตร์และเทคโนโลยี | 20 |
| มนุษยศาสตร์และสังคมศาสตร์ | 10 |

ผลการดำเนินงาน

สาขาวิชาการพัฒนาชุมชน อยู่กลุ่มสาขาวิชามนุษยศาสตร์และสังคมศาสตร์ ในปีการศึกษา 2555 มีอาจารย์ประจำสาขาวิชารวมทั้งที่ปฏิบัติงานจริง จำนวน 5.5 คน
- มีงานวิจัยที่ได้รับการตีพิมพ์เผยแพร่ ในปีปฏิทิน พ.ศ.2555 จำนวน 2 เรื่อง ดังนี้

| ชื่อเจ้าของบทความ | ชื่อบทความวิจัย | ชื่อวารสาร | ค่าน้ำหนัก | | | | หมายเหตุ หลักฐานที่แสดง การตีพิมพ์ |
|-----------------------------|--|---|-------------|------|------|------|---|
| | | | 0.25 | 0.50 | 0.75 | 1.00 | |
| นางสาววิไลลักษณ์ พรหมเสน | การมีส่วนร่วมของชุมชนในการระดมทุนเพื่อใช้ในการพัฒนาชุมชนบนการพัฒนาแบบพึ่งตนเอง | วารสารวิจัยเพื่อการพัฒนาเชิงพื้นที่ | ✓ | | | | วารสารวิจัยเพื่อการพัฒนาเชิงพื้นที่ ปีที่ 4 ฉบับที่ 6 ก.ค.- ส.ค. 55 |
| นางสาวปิยรัตน์ วงศ์จุ่มมะลิ | “From Garbage to Food Safety : Outcome and Impact of Participatory Strategy Development of Farmers , Local Administrative Organization and University” | The Asia Pacific Association of Educators in Agriculture and Environment (APEAEN) | ✓ | | | | ประกาศนียบัตรการเสนอผลงาน |
| ค่าน้ำหนัก | | | 0.50 | | | | |
| รวมค่าน้ำหนัก | | | 0.50 | | | | |

ดังนั้นงานวิจัยหรืองานสร้างสรรค์ที่ตีพิมพ์หรือเผยแพร่

| | | |
|-----|-------|---------------|
| 0.5 | X 100 | = ร้อยละ 9.09 |
| 5.5 | | |

การคิดคะแนน

สาขาวิชาการพัฒนาชุมชน อยู่กลุ่มสาขาวิชามนุษยศาสตร์และสังคมศาสตร์ กำหนดร้อยละ 10 เท่ากับ 5 คะแนน

$$\frac{9.09}{10} \times 5 = 4.54 \text{ คะแนน}$$

คะแนนการประเมินตนเอง

| เป้าหมาย | ผลการดำเนินงาน | การบรรลุเป้าหมาย | คะแนน | | | | | |
|-----------|---|------------------|-------|---------------|-----|-----|---|------------|
| ร้อยละ 10 | <table border="1" style="margin-left: auto; margin-right: auto;"> <tr> <td style="text-align: center;">0.5</td> <td style="text-align: center;">X</td> <td rowspan="2" style="text-align: center;">= ร้อยละ 9.09</td> </tr> <tr> <td style="text-align: center;">5.5</td> <td style="text-align: center;">100</td> </tr> </table> | 0.5 | X | = ร้อยละ 9.09 | 5.5 | 100 | x | 4.54 คะแนน |
| 0.5 | X | = ร้อยละ 9.09 | | | | | | |
| 5.5 | 100 | | | | | | | |

รายการหลักฐาน

20-1-1 วารสารวิจัยเพื่อการพัฒนาเชิงพื้นที่ ปีที่ 4 ฉบับที่ 6 ก.ค.- ส.ค. 55

20-1-2 ประกาศนียบัตรการเสนอผลงานวิจัย (The Asia Pacific Association of Educators in Agriculture and Environment (APEAEN))

ตัวบ่งชี้ที่ 21 งานวิจัยหรืองานสร้างสรรค์ที่นำไปใช้ประโยชน์

ชนิดตัวบ่งชี้ : ผลผลิต

การคิดรอบปี : การนำไปใช้ประโยชน์ในปีปฏิทิน
จำนวนอาจารย์ประจำสาขาวิชาใช้ปีการศึกษา

วิธีการคำนวณ

$$\frac{\text{ผลรวมของจำนวนงานวิจัยหรืองานสร้างสรรค์ที่นำไปใช้ประโยชน์}}{\text{จำนวนอาจารย์ประจำทั้งหมด}} \times 100$$

เกณฑ์การประเมิน

ใช้บัญญัติไตรยางศ์เทียบ โดยกำหนดร้อยละ 20 เท่ากับ 5 คะแนน ทุกกลุ่มสาขาวิชา

ผลการดำเนินงาน

ในปีการศึกษา 2555 สาขาวิชาการพัฒนาชุมชน มีอาจารย์ประจำสาขาวิชารวมทั้งที่ปฏิบัติงานจริงและลาศึกษาต่อ จำนวน 5.5 คน งานวิจัยหรืองานสร้างสรรค์ที่นำไปใช้ประโยชน์ ในปีปฏิทิน พ.ศ.2555 จำนวน 1 เรื่อง รายละเอียด ดังนี้

- การใช้ประโยชน์ในเชิงสาธารณะ จำนวน 1 เรื่อง ดังนี้

| ชื่อเจ้าของผลงาน | ชื่อผลงาน | หน่วยงานที่นำไปใช้ประโยชน์ |
|-----------------------------------|--|----------------------------|
| คณาจารย์สาขาวิชา การพัฒนาชุมชน | การสำรวจความคิดเห็นของประชาชนที่มีต่อการดำเนินงานตามบันทึกข้อตกลงทำเหมืองร่วมกัน ฉบับ ลว. 10 สิงหาคม 2553 | SCG และ BANPU |

คั้งน้งงานวิจัยหรืองานสร้างสรรค์ที่นำไปใช้ประโยชน์

| | | |
|-----|-------|----------------|
| 1 | X 100 | = ร้อยละ 18.18 |
| 5.5 | | |

การคิดคะแนน

ใช้บัญญัติไตรยางศ์เทียบกำหนดร้อยละ 20 เท่ากับ 5 คะแนน

| | | |
|-------|-----|--------------|
| 18.18 | X 5 | = 4.54 คะแนน |
| 20 | | |

คะแนนการประเมินตนเอง

| เป้าหมาย | ผลการดำเนินงาน | การบรรลุเป้าหมาย | คะแนน | | | | |
|---------------------|---|------------------|-------|----------------|-----|---|------------|
| ร้อยละ20..... | <table border="1"> <tr> <td>1</td> <td rowspan="2">X100</td> <td rowspan="2">= ร้อยละ 18.18</td> </tr> <tr> <td>5.5</td> </tr> </table> | 1 | X100 | = ร้อยละ 18.18 | 5.5 | X | 4.54 คะแนน |
| 1 | X100 | = ร้อยละ 18.18 | | | | | |
| 5.5 | | | | | | | |

รายการหลักฐาน

21-1-1 หนังสือรับรองการใช้ประโยชน์จากงานวิจัย

21-1-2 รายงานวิจัยฉบับสมบูรณ์

องค์ประกอบคุณภาพด้านการบริการวิชาการ

จุดเด่น

สาขาวิชาได้ดำเนินโครงการบริการวิชาการภายใต้ ปัญหาและความต้องการของชุมชนมาโดยตลอด โดยมีการลงพื้นที่เพื่อสำรวจความต้องการของชุมชน ทุกครั้งก่อนการดำเนินโครงการ

จุดที่ควรพัฒนา

สาขาวิชาควรมีการดำเนินโครงการบริการวิชาการในพื้นที่ที่ดำเนินโครงการอย่างต่อเนื่อง เพื่อให้เกิดการพัฒนา รวมถึงใช้เป็นพื้นที่ในการปฏิบัติงานภาคสนาม (Social Lab) ของสาขาวิชา

แนวทางการพัฒนา

นอกจากการดำเนินโครงการอย่างต่อเนื่องแล้ว สาขาวิชาควรมีแนวทางของการสำรวจบริบทชุมชนและปรากฏการณ์ทางสังคมที่เปลี่ยนแปลงไป เพื่อให้การดำเนินโครงการบริการวิชาการเป็นไปอย่างมีประสิทธิภาพ

ตัวบ่งชี้ที่ 22 กลไกการบริการทางวิชาการแก่สังคม

ชนิดตัวบ่งชี้ : กระบวนการ

การคิดรอบปี : ปีการศึกษา

เกณฑ์มาตรฐาน : ข้อ

1. มีผลการสำรวจความต้องการของชุมชนที่สำรวจโดยคณะหรือสาขาวิชา และมีโครงการ/กิจกรรมบริการวิชาการของสาขาวิชาที่ระบุในแผนปฏิบัติการราชการประจำปีของคณะ
2. มีการบูรณาการงานบริการวิชาการแก่สังคมกับการเรียนการสอน อย่างน้อย 1 รายวิชา
3. มีการบูรณาการงานบริการทางวิชาการแก่สังคมกับการวิจัยอย่างน้อย 1 เรื่อง
4. มีการประเมินผลความสำเร็จของการบูรณาการงานบริการทางวิชาการแก่สังคมกับการเรียนการสอนและการวิจัย
5. มีการนำผลการประเมินไปปรับปรุงการบูรณาการงานบริการทางวิชาการแก่สังคมกับ การเรียนการสอนและการวิจัย

เกณฑ์การประเมิน

| คะแนน 1 | คะแนน 2 | คะแนน 3 | คะแนน 4 | คะแนน 5 |
|-------------------------|-------------------------|-------------------------|-------------------------|-------------------------|
| มีการดำเนินการ 1 ข้อ | มีการดำเนินการ 2 ข้อ | มีการดำเนินการ 3 ข้อ | มีการดำเนินการ 4 ข้อ | มีการดำเนินการ 5 ข้อ |

ผลการดำเนินงาน

สาขาวิชาการพัฒนาชุมชน มีการดำเนินงานตามเกณฑ์มาตรฐาน จำนวน 5 ข้อ บรรลุเป้าหมาย เมื่อเทียบกับเกณฑ์การประเมินได้ 5 คะแนน รายละเอียดดังนี้

เกณฑ์มาตรฐานข้อ 1 มีผลการสำรวจความต้องการของชุมชนที่สำรวจโดยคณะหรือสาขาวิชา และมีโครงการ/กิจกรรมบริการวิชาการของสาขาวิชาที่ระบุในแผนปฏิบัติการประจำปีของคณะ

สาขาวิชาได้มีผลการสำรวจความต้องการของชุมชนที่สำรวจโดยคณะมนุษยศาสตร์ฯ (22-1-1) และผลการสำรวจพบว่า ชุมชนมีความต้องการในการให้บริการในด้านการศึกษาและด้านการวางผังชุมชน/เมือง สาขาจึงได้จัดกิจกรรมบริการวิชาการ โดยจัดกิจกรรมการฝึกอบรมการเชิงปฏิบัติการการจัดทำแผนที่ชุมชน ซึ่งเป็นกิจกรรมที่ระบุในแผนปฏิบัติการประจำปีของสาขา (22-1-2)

เกณฑ์มาตรฐานข้อ 2 มีการบูรณาการงานบริการวิชาการแก่สังคมกับการเรียนการสอนอย่างน้อย 1 รายวิชา

สาขาวิชาได้นำผลหรือความรู้หรือประสบการณ์จากโครงการบริการวิชาการในเรื่องการออกแบบสอบถามและการวิจัยข้อมูลเพื่อวิเคราะห์ผล มาบูรณาการกับรายวิชาวิจัยภาคสนาม ตามรายละเอียดใน มคอ.3 ในสัปดาห์ที่ 4 (22-2-1)

เกณฑ์มาตรฐานข้อ 3 มีการบูรณาการงานบริการทางวิชาการแก่สังคมกับการวิจัยอย่างน้อย 1 เรื่อง

สาขาวิชาได้มีการบูรณาการเข้ากับการวิจัย คือ โครงการติดตามประเมินผลโครงการบริการวิชาการ (22-3-1)

เกณฑ์มาตรฐานข้อ 4 มีการประเมินผลความสำเร็จของการบูรณาการงานบริการทางวิชาการแก่สังคมกับการเรียน การสอนและการวิจัย

สาขาวิชาได้มีการประเมินความสำเร็จของการบูรณาการงานบริการทางวิชาการแก่สังคมกับการเรียนการสอนและการวิจัย โดยได้จัดทำวิจัย ภายใต้ชื่อ โครงการ ติดตามประเมินผลโครงการบริการวิชาการ (22-4-1)

เกณฑ์มาตรฐานข้อ 5 มีการนำผลการประเมินไปปรับปรุงการบูรณาการงานบริการทางวิชาการแก่สังคมกับการเรียนการสอนและการวิจัย

สาขาวิชามีการนำผลการประเมินไปปรับปรุงการบูรณาการงานบริการทางวิชาการแก่สังคมกับการเรียนการสอนและการวิจัย ในมคอ.5 รายวิชาวิจัยภาคสนาม (22-5-1) และข้อเสนอแนะในเล่มสรุปโครงการบริการวิชาการ (22-5-2) รวมถึงมีการนำผลการประเมินเข้าที่ประชุมคณะกรรมการบริหารหลักสูตรเพื่อพิจารณาปรับปรุงการดำเนินงานในปีต่อไป (22-5-3)

คะแนนการประเมินตนเอง

| เป้าหมาย | ผลการดำเนินงาน | การบรรลุเป้าหมาย | คะแนน |
|----------|--------------------------------|------------------|---------|
| 4 ข้อ | ดำเนินการได้ 5 ข้อ (ข้อ1-5) | ✓ | 5 คะแนน |

รายการหลักฐาน

- 22-1-1 ผลการสำรวจความต้องการของชุมชนที่สำรวจโดยสาขาวิชาการพัฒนาชุมชน
- 22-1-2 แผนปฏิบัติการประจำปีของสาขา
- 22-2-1 มคอ.3 (หมวด 4,5) รายวิชาวิจัยภาคสนาม ที่ระบุถึงการบูรณาการการเรียนการสอนเข้ากับโครงการบริการวิชาการ
- 22-3-1 รายงานวิจัยเรื่องการติดตามประเมินผลโครงการบริการวิชาการสาขาวิชาการพัฒนาชุมชน โดยมีส่วนร่วมของผู้ให้บริการ ผู้รับบริการ และนักศึกษา
- 22-4-1 รายงานสรุปโครงการบริการวิชาการสาขาวิชาการพัฒนาชุมชน
- 22-5-1 มคอ.5 (หมวด 2, 3, 5, 6) รายวิชาวิจัยภาคสนาม
- 22-5-2 ข้อเสนอแนะในเล่มรายงานสรุปโครงการ
- 22-5-3 รายงานการประชุมอาจารย์สาขาวิชาการพัฒนาชุมชน ครั้งที่ 3/2555

ตัวบ่งชี้ที่ 23 ผลการนำความรู้และประสบการณ์จากการให้บริการวิชาการมาใช้ในการพัฒนาการเรียนการสอนและ/หรือการวิจัย

ชนิดตัวบ่งชี้ : ผลผลิต
การคิดรอบปี : ปีการศึกษา

วิธีคำนวณ

$$\frac{\text{จำนวนโครงการ/กิจกรรมบริการวิชาการของสาขาวิชา
ที่นำมาใช้ในการพัฒนาการเรียนการสอนและ/หรือการวิจัย}}{\text{จำนวนโครงการ/กิจกรรมบริการวิชาการทั้งหมดของสาขาวิชา
ตามแผนที่สภาสถาบันอนุมัติ}} \times 100$$

เกณฑ์การประเมิน

ใช้บัญญัติไตรยางศ์เทียบ โดยกำหนดร้อยละ 30 เท่ากับ 5 คะแนน

หมายเหตุ :

การนำความรู้และประสบการณ์จากการให้บริการวิชาการมาพัฒนามี 2 ประเภท คือ

1. การพัฒนาการเรียนการสอน
2. การพัฒนาการวิจัย

ในการประเมินตัวบ่งชี้ต้องมีโครงการทั้งสองประเภท ทั้งนี้ในแต่ละโครงการไม่จำเป็นต้องมีทั้งสองประเภทและผลการใช้ในการพัฒนาการเรียนการสอนและการวิจัยต้องเสร็จสิ้นในปีที่ประเมิน

ผลการดำเนินงาน

ในปีการศึกษา 2555 สาขาวิชาการพัฒนาชุมชนมีโครงการ/กิจกรรมบริการวิชาการทั้งหมดจำนวน 1 โครงการ/กิจกรรม สาขาวิชาได้การนำความรู้และประสบการณ์จากการให้บริการวิชาการมาใช้ในการพัฒนาการเรียนการสอนและ/หรือการวิจัยทั้งหมด จำนวน 1 โครงการ/กิจกรรม รายละเอียดดังนี้

- โครงการ/กิจกรรมบริการวิชาการของสาขาวิชาที่นำมาใช้ในการพัฒนาการเรียนการสอนและการวิจัย จำนวน 1 โครงการ/กิจกรรม

| ลำดับที่ | โครงการ/กิจกรรม | หลักฐานที่แสดงการนำมาใช้ในการพัฒนาการเรียนการสอน |
|----------|---|---|
| 1 | โครงการบ้านนี้มีรัก ชุมชนบ้านปงประดู่ ตำบลเสริมขวา อำเภอสว่างงาม จังหวัดลำปาง | 1. มคอ.3 และ 5 รายวิชาวิจัยภาคสนาม 2. สรุปเล่มโครงการบริการวิชาการ |

ดังนั้นโครงการ/กิจกรรมบริการวิชาการของสาขาวิชาที่นำมาใช้ในการพัฒนาการเรียนการสอนและการวิจัย

| | | |
|---------------|-------|--------------|
| $\frac{1}{1}$ | X 100 | = ร้อยละ 100 |
|---------------|-------|--------------|

การคิดคะแนน

กำหนดร้อยละ 30 เท่ากับ 5 คะแนน

| | | |
|------------------|-----|---------------|
| $\frac{100}{30}$ | X 5 | = 16.66 คะแนน |
|------------------|-----|---------------|

คะแนนการประเมินตนเอง

| เป้าหมาย | ผลการดำเนินงาน | การบรรลุเป้าหมาย | คะแนน | | | |
|---------------|---|------------------|-------|--------------|---|-----------------|
| ร้อยละ 30 | <table border="1" style="width: 100%; border-collapse: collapse;"> <tr> <td style="text-align: center; width: 15%;">$\frac{1}{1}$</td> <td style="text-align: center; width: 15%;">X 100</td> <td style="text-align: center; width: 15%;">= ร้อยละ 100</td> </tr> </table> | $\frac{1}{1}$ | X 100 | = ร้อยละ 100 | ✓ |5.... คะแนน |
| $\frac{1}{1}$ | X 100 | = ร้อยละ 100 | | | | |

รายการหลักฐาน

23-1-1 มคอ.3 และ 5 รายวิชาวิจัยภาคสนาม

23-1-2 สรุปเล่ม โครงการบริการวิชาการ

บทที่ 3

สรุปผลการดำเนินงาน

3.1 ผลการดำเนินงานตามองค์ประกอบและตัวบ่งชี้ของสาขาวิชา 4 ด้าน จำนวน 23 ตัวบ่งชี้

เกณฑ์การประเมินตัวบ่งชี้เป็น 5 ระดับ มีคะแนนตั้งแต่ 1 ถึง กรณีที่ไม่ดำเนินการใดๆ หรือดำเนินการไม่ครบที่จะได้ 1 คะแนนให้ได้ 0 คะแนน โดยมีความหมายของคะแนน ดังนี้

คะแนน 0.00 – 1.50 หมายถึง การดำเนินงานต้องปรับปรุงเร่งด่วน

คะแนน 1.51 – 2.50 หมายถึง การดำเนินงานต้องปรับปรุง

คะแนน 2.51 – 3.50 หมายถึง การดำเนินงานระดับพอใช้

คะแนน 3.51 – 4.50 หมายถึง การดำเนินงานระดับดี

คะแนน 4.51 – 5.00 หมายถึง การดำเนินงานระดับดีมาก

3.1.1 ตารางที่ ส 1 ผลการประเมินรายตัวบ่งชี้ตามองค์ประกอบคุณภาพ

ประเภทสถาบัน : กลุ่ม ข เน้นระดับปริญญาตรี ปีการศึกษา 2555

| ตัวบ่งชี้ที่ | เป้าหมาย | ผลการประเมิน | | | การบรรลุเป้าหมาย <input type="checkbox"/> <input type="checkbox"/> | คะแนนการประเมินตนเอง |
|--|-----------|--|-----------------|-------------|--|----------------------|
| | | ตัวตั้ง | ผลลัพธ์ | | | |
| | | ตัวหาร | (% หรือสัดส่วน) | | | |
| องค์ประกอบคุณภาพด้านการบริหารจัดการ | | | | | | |
| ตัวบ่งชี้ที่ 1 | ร้อยละ 90 | 6 x 100 | 6 x 5 | ร้อยละ 100 | <input type="checkbox"/> | 5 |
| | | 6 | 6 | | | |
| ตัวบ่งชี้ที่ 2 | 3 ข้อ | ดำเนินการได้ | 5 | ข้อ | <input type="checkbox"/> | 5 |
| ตัวบ่งชี้ที่ 3 | ร้อยละ 95 | 186,500 x 100 | 99.10 x 5 | ร้อยละ 5.22 | <input type="checkbox"/> | 5 |
| | | 188,200 | 95 | | | |
| ตัวบ่งชี้ที่ 4 | 5 ข้อ | ดำเนินการได้ | 5 | ข้อ | <input type="checkbox"/> | 5 |
| ตัวบ่งชี้ที่ 5 | N/A | ใช้ผลประเมินคุณภาพการศึกษาระดับคณะ ปีการศึกษา 2555 | | | N/A | N/A |
| องค์ประกอบคุณภาพด้านคุณภาพบัณฑิต | | | | | | |
| ตัวบ่งชี้ที่ 6 | 5 ข้อ | ดำเนินการได้ | 5 | ข้อ | <input type="checkbox"/> | 5 |
| ตัวบ่งชี้ที่ 7 | 2 คะแนน | 11 | 2 x 5 | 1.82 คะแนน | <input type="checkbox"/> | 1.82 |
| | | 5.5 | 5.5 | | | |
| ตัวบ่งชี้ที่ 8 | 4 ข้อ | ดำเนินการได้ | 4 | ข้อ | <input type="checkbox"/> | 3 |

รายงานการประเมินตนเอง (Self Assessment Report : SAR) ประจำปีการศึกษา 2555

| ตัวบ่งชี้ที่ | เป้าหมาย | ผลการประเมิน | | | การบรรลุเป้าหมาย <input type="checkbox"/> <input type="checkbox"/> | คะแนนการประเมินตนเอง |
|-----------------|----------|--------------|-----------------|-----|--|----------------------|
| | | ตัวตั้ง | ผลลัพธ์ | | | |
| | | ตัวหาร | (% หรือสัดส่วน) | | | |
| ตัวบ่งชี้ที่ 9 | 5 ข้อ | ดำเนินการได้ | 5 | ข้อ | <input type="checkbox"/> | 5 |
| ตัวบ่งชี้ที่ 10 | 5 ข้อ | ดำเนินการได้ | 5 | ข้อ | <input type="checkbox"/> | 5 |

| ตัวบ่งชี้ที่ | เป้าหมาย | ผลการประเมิน | | | การบรรลุเป้าหมาย <input type="checkbox"/> <input type="checkbox"/> | คะแนนการประเมินตนเอง |
|---|--|--|-----------------|----------------|--|----------------------|
| | | ตัวตั้ง | ผลลัพธ์ | | | |
| | | ตัวหาร | (% หรือสัดส่วน) | | | |
| ตัวบ่งชี้ที่ 11 | ร้อยละ 100 | จำนวนบัณฑิตที่กรอกข้อมูล x100 | x 5 | คะแนน | N/A | N/A |
| | | จำนวนบัณฑิตที่สำเร็จการศึกษาในปีที่ประเมิน | 100 | | | |
| ตัวบ่งชี้ที่ 12 | ร้อยละ 100 | จำนวนบัณฑิตที่ได้งานทำหรือประกอบอาชีพอิสระภายใน 1 ปี x 100 | x 5 | คะแนน | NA | NA |
| | | จำนวนบัณฑิตที่ตอบแบบสำรวจทั้งหมด | 100 | | | |
| ตัวบ่งชี้ที่ 13 | คะแนน | ผลรวมของค่าคะแนนที่ได้จากการประเมินบัณฑิต | | คะแนน | NA | NA |
| | | จำนวนบัณฑิตที่ได้รับการประเมินทั้งหมด | | | | |
| ตัวบ่งชี้ที่ 14 | สาขาวิชาการพัฒนาชุมชน ไม่มีระดับปริญญาโท | | | | | |
| ตัวบ่งชี้ที่ 15 | 6 ข้อ | ดำเนินการได้ | 6 | ข้อ | <input checked="" type="checkbox"/> | 5 |
| ตัวบ่งชี้ที่ 16 | 5 ข้อ | ดำเนินการได้ | 5 | ข้อ | <input checked="" type="checkbox"/> | 5 |
| ตัวบ่งชี้ที่ 17 | 5 ข้อ | ดำเนินการได้ | 5 | ข้อ | <input checked="" type="checkbox"/> | 5 |
| องค์ประกอบคุณภาพด้านงานวิจัยและงานสร้างสรรค์ | | | | | | |
| ตัวบ่งชี้ที่ 18 | 5 ข้อ | ดำเนินการได้ | 5 | ข้อ | <input checked="" type="checkbox"/> | 5 |
| ตัวบ่งชี้ที่ 19 | 25,000บาท/คน | 1,142,000 | 207,636 x 5 | 41.53 | <input checked="" type="checkbox"/> | 5 |
| | | 5.5 | 25,000 | | | |
| ตัวบ่งชี้ที่ 20 | ร้อยละ 10 | 0.5 x 100 | 9.09x 5 | ร้อยละ 4.54 | <input checked="" type="checkbox"/> | 5 |
| | | 5.5 | ร้อยละ 10 | | | |
| ตัวบ่งชี้ที่ 21 | ร้อยละ 20 | 1 x 100 | 18.18 x 5 | ร้อยละ 4.54 | <input checked="" type="checkbox"/> | 5 |
| | | 5 | 20 | | | |

| ตัวบ่งชี้ที่ | เป้าหมาย | ผลการประเมิน | | | การบรรลุเป้าหมาย <input type="checkbox"/> <input type="checkbox"/> | คะแนนการประเมินตนเอง |
|--|-----------|--------------|-----------------|----------|--|----------------------|
| | | ตัวตั้ง | ผลลัพธ์ | | | |
| | | ตัวหาร | (% หรือสัดส่วน) | | | |
| องค์ประกอบคุณภาพด้านการบริการวิชาการ | | | | | | |
| ตัวบ่งชี้ที่ 22 | 4 ข้อ | ดำเนินการได้ | 5 | ข้อ | ✓ | 5 |
| ตัวบ่งชี้ที่ 23 | ร้อยละ 30 | 1x 100 | 100 x 5 | ร้อยละ 0 | ✓ | 5 |
| | | 1 | 30 | | | |
| คะแนนเฉลี่ยรวมทุกตัวบ่งชี้ | | | | | 83.90 | |
| (ให้คำนวณค่าคะแนนตามตัวจำนวนตัวบ่งชี้ที่ดำเนินการ) | | | | | 4.66 | |
| | | | | | ระดับดีมาก | |

3.1.2 ตารางที่ ส.2 ผลการประเมินตนเองตามองค์ประกอบคุณภาพ

ประเภทสถาบัน : กลุ่ม ข เนนระดับปริญญาตรี ปีการศึกษา 2555

| องค์ประกอบคุณภาพ | คะแนนการประเมินเฉลี่ย | | | | ผลการประเมิน |
|--|-----------------------|-------------------|-------------------|-------------|-------------------|
| | ปัจจัยนำเข้า | กระบวนการ | ผลผลิต | รวม | |
| ด้านการบริหารจัดการ | - | - | 5.00 | 5.00 | ระดับดีมาก |
| ด้านคุณภาพบัณฑิต | 1.82 | 4.67 | 5.00 | 4.35 | ระดับดี |
| ด้านงานวิจัยหรืองานสร้างสรรค์ | 5.00 | 5.00 | 4.54 | 4.77 | ระดับดีมาก |
| ด้านการบริการวิชาการ | - | 5.00 | 5.00 | 5.00 | ระดับดีมาก |
| เฉลี่ยรวมทุกตัวบ่งชี้ของทุกมุมมอง | 3.41 | 4.75 | 4.89 | 4.66 | ระดับดีมาก |
| ผลการประเมิน | พอใช้ | ระดับดีมาก | ระดับดีมาก | | |

ภาคผนวก

1. คำสั่งแต่งตั้งคณะกรรมการประกันคุณภาพสาขาวิชา
2. ประกาศมหาวิทยาลัยราชภัฏรำไพวงศ์ เรื่อง การประเมินคุณภาพการศึกษาภายในระดับสาขาวิชา ประจำปีการศึกษา 2554