



# รายงานการประเมินตนเอง (Self Assessment Report)

ประจำปีการศึกษา ๒๕๕๓  
(ข้อมูล ๑ มิ.ย. ๕๓ – ๓๑ พ.ค. ๕๔)

# สาขาวิชาการพัฒนาชุมชน คณะมนุษยศาสตร์และสังคมศาสตร์ มหาวิทยาลัยราชภัฏลำปาง

## คำนำ

การประกันคุณภาพการศึกษา เป็นการดำเนินการเพื่อสร้างควม  
มั่นใจในคุณภาพของ  
การจัดการศึกษา และคุณภาพของผลผลิตทางการศึกษาของ  
สาขาวิชาการพัฒนาชุมชน แบบรายงานการประเมินตนเองฉบับนี้ ได้  
พัฒนาและปรับปรุงให้มีความสอดคล้องกับคู่มือการประกันคุณภาพ  
การศึกษาของคณะมนุษยศาสตร์และสังคมศาสตร์ มหาวิทยาลัยราช  
ภัฏลำปางและสำนักงานคณะกรรมการการอุดมศึกษา หลักสูตรศิลปศาส  
ตรบัณฑิต สาขาวิชาการพัฒนาชุมชน ดำเนินการจัดทำผลการ  
ดำเนินงานเทียบกับเกณฑ์การประเมิน ทั้ง ๗ องค์ประกอบ ได้แก่ (๑)  
ด้านปรัชญา ปณิธาน วัตถุประสงค์ และแผนดำเนินการ (๒) ด้านการ  
ผลิตบัณฑิต (๓) ด้านกิจกรรมการพัฒนานักศึกษา (๔) ด้านการวิจัย  
(๕) ด้านการบริการทางวิชาการแก่สังคม (๖) ด้านการทำนุบำรุงศิลปะ  
และวัฒนธรรม และ (๗) ด้านระบบและกลไกการประกันคุณภาพ  
การศึกษา โดยมีความมุ่งหวังว่าการดำเนินการดังกล่าวนี้มีส่วนช่วย

สนับสนุนให้การดำเนินงานประกันคุณภาพของมหาวิทยาลัยราชภัฏ  
ลำปาง ดำเนินการได้บรรลุความมุ่งมั่นที่จะให้การจัดการศึกษา การ  
พัฒนานักศึกษา การสร้างสรรค์ผลงานทางวิชาการ การบริการ  
วิชาการ การทำนุบำรุงศิลปะและวัฒนธรรม การสนับสนุนการศึกษา  
การจัดสภาพแวดล้อมทางการศึกษาและการบริหารจัดการของ  
สาขาวิชามีมาตรฐานสูงขึ้น และเป็นหน่วยงานหนึ่งของมหาวิทยาลัยที่  
ช่วยสนับสนุนให้มหาวิทยาลัยเป็นมหาวิทยาลัยชั้นนำในภูมิภาค เป็น  
ที่พึ่งทางปัญญาของปวงชนอย่างแท้จริงต่อไป

(นางสาววิไลลักษณ์  
พรมเสน)  
ประธานสาขาวิชา

การพัฒนาชุมชน

๓๑ มีนาคม

๒๕๕๔

## สารบัญ

|  |    |
|--|----|
| หน้า   |    |
| คำนำ   | ก  |
| สารบัญ   | ข  |
| ส่วนที่ ๑ บทสรุปผู้บริหาร  |    |
| ๑  |    |
| ส่วนที่ ๒ ส่วนนำ   | ๖  |
| ๒.๑ ประวัติความเป็นมาโดยย่อ  | ๖  |
| ๒.๒ ปรัชญา วิสัยทัศน์ พันธกิจ นโยบาย และเป้าหมาย                   |    |
| ๓  |    |
| ๒.๓ โครงสร้างการบริหารงาน  | ๘  |
| ๒.๔ หลักสูตร และสาขาวิชาที่เปิดสอน                                 | ๙  |
| ๒.๕ อาจารย์ประจำหลักสูตร   | ๙  |
| ๒.๖ นักศึกษา   | ๑๐ |
| ๒.๗ บุคลากร  | ๑๐ |
| ๒.๘ อาจารย์พิเศษ   | ๑๑ |
| ๒.๙ ข้อมูลพื้นฐานเกี่ยวกับงบประมาณ                                 | ๑๒ |
| ๒.๑๑ ข้อมูลบัณฑิต  | ๑๓ |
| ๒.๑๒ ผลการปรับปรุงตามข้อเสนอแนะจากผลการประเมินปี<br>ที่ผ่านมา      | ๑๓ |
| ส่วนที่ ๓ ผลการดำเนินงานเทียบกับเกณฑ์การประเมิน                    | ๑๔ |
| ๓.๑ องค์ประกอบที่ ๑ ปรัชญา ปณิธาน วัตถุประสงค์ และ<br>แผนดำเนินการ | ๑๔ |

|  |    |
|--|----|
| ๓.๒ องค์ประกอบที่ ๒ การผลิตบัณฑิต                      | ๑๖ |
| ๓.๓ องค์ประกอบที่ ๓ กิจกรรมการพัฒนานักศึกษา            | ๒๘ |
| ๓.๔ องค์ประกอบที่ ๔ การวิจัย                           | ๓๓ |
| ๓.๕ องค์ประกอบที่ ๕ การบริการทางวิชาการแก่สังคม        | ๔๑ |
| ๓.๖ องค์ประกอบที่ ๖ การทำนุบำรุงศิลปะและวัฒนธรรม       | ๔๕ |
| ๓.๗ องค์ประกอบที่ ๗ ระบบและกลไกการประกันคุณภาพการศึกษา | ๔๗ |

## ส่วนที่ ๔ สรุปผลการดำเนินงาน

### ๕๐

๔.๑ ตารางที่ ส ๑. สรุปการประเมินรายตัวบ่งชี้ของสาขาวิชา

๔.๒ ตารางที่ ส ๒. สรุปการประเมินตามองค์ประกอบคุณภาพของสาขาวิชา

๔.๓ จุดเด่น จุดอ่อน แนวทางแก้ไข ในแต่ละองค์ประกอบ

๕๔

### ภาคผนวก

๕๖

- ก. คณะกรรมการประกันคุณภาพการศึกษาภายในของสาขาวิชาการพัฒนาชุมชน คณะมนุษยศาสตร์สังคมศาสตร์ มหาวิทยาลัยราชภัฏลำปาง
- ข. คณะกรรมการกำกับดูแลและติดตามการดำเนินงานตามองค์ประกอบคุณภาพ ๗ องค์ประกอบของคณะมนุษยศาสตร์และสังคมศาสตร์ มหาวิทยาลัยราชภัฏลำปาง

## ส่วนที่ ๑

### บทสรุปผู้บริหาร

#### ๑. ข้อมูลทั่วไป

รายงานการประเมินตนเอง เป็นมาตรฐานสาขาวิชา ที่เป็นข้อกำหนดเกี่ยวกับคุณลักษณะคุณภาพของแนวการพัฒนาสู่เป้าประสงค์ที่ต้องการให้เกิดขึ้นในสาขาวิชาทุกสาขาวิชาที่เปิดทำการเรียนการสอนในมหาวิทยาลัยราชภัฏลำปาง อีกทั้งใช้เป็นหลักเทียบเคียงสำหรับการส่งเสริม กำกับดูแล ตรวจสอบ ประเมินผล และพัฒนาคุณภาพการศึกษาในสาขาวิชา โดยดำเนินการจัดทำผลการดำเนินงานเทียบกับเกณฑ์การประเมิน ทั้ง ๓ องค์ประกอบ ได้แก่ (๑) ด้านปรัชญา ปณิธาน วัตถุประสงค์ และแผนดำเนินการ (๒) ด้านการผลิตบัณฑิต (๓) ด้านกิจกรรมการพัฒนานักศึกษา (๔) ด้านการวิจัย (๕) ด้านการบริการทางวิชาการแก่สังคม (๖) ด้านการทำนุบำรุงศิลปะและวัฒนธรรม และ (๗) ด้านระบบและกลไกการประกันคุณภาพการศึกษา สาขาวิชาการพัฒนาชุมชน จึงได้ดำเนินการประเมินตนเอง ตามกรอบองค์ประกอบและตัวบ่งชี้ตามเกณฑ์การประเมินคุณภาพภายในสาขาวิชา โดยมีความมุ่งหวังว่าการดำเนินการดังกล่าว จะมีส่วนช่วยสนับสนุนให้การดำเนินงานของสาขาวิชาการพัฒนาชุมชน บรรลุเป้าหมายในทุกด้าน ทั้งนี้เพื่อส่งเสริมให้นักศึกษาเป็นผู้มีความรู้ความสามารถ และมีทักษะทางด้านภาษาจีน มีคุณธรรม จริยธรรม สามารถนำไปประกอบอาชีพและพัฒนาท้องถิ่นได้ต่อไปอย่างมีคุณภาพ

## ๒. ผลการประเมินคุณภาพภายใน

จากรายงานการประเมินตนเองของสาขาวิชา ทั้งหมด ๓ องค์ประกอบ ๑๖ ตัวชี้วัด พบว่าสาขาวิชาได้ดำเนินการโดยมีตัวชี้วัดที่ผ่านได้ระดับ ๕ คะแนนจำนวน ๘ ตัวชี้วัด ระดับ ๔ คะแนนจำนวน ๔ ตัวชี้วัด ระดับคะแนน ๓ จำนวน ๐ ตัวชี้วัด ระดับคะแนน ๒ จำนวน ๒ ตัวชี้วัด ระดับคะแนน ๑ จำนวน ๐ ตัวชี้วัด และ ระดับ ๐ คะแนนจำนวน ๔ ตัวชี้วัด และผลสรุปการประเมินตามองค์ประกอบคุณภาพ เฉพาะตัวบ่งชี้ของสาขาวิชา พบว่า

- ๑) องค์ประกอบที่ ๑ ปรัชญา ปณิธาน วัตถุประสงค์ และแผนดำเนินการ

ผลการประเมินในระดับ ๕.๐๐ การดำเนินงานคุณภาพอยู่ในระดับดีมาก

๒) องค์ประกอบที่ ๒ การผลิตบัณฑิต

ผลการประเมินในระดับ ๔.๗๕ การดำเนินงานคุณภาพอยู่ในระดับดีมาก

๓) องค์ประกอบที่ ๓ กิจกรรมการพัฒนานักศึกษา

ผลการประเมินในระดับ ๕.๐๐ การดำเนินงานคุณภาพอยู่ในระดับดีมาก

๔) องค์ประกอบที่ ๔ การวิจัย

ผลการประเมินในระดับ ๒.๘๔ การดำเนินงานคุณภาพอยู่ในระดับพอใช้

๕) องค์ประกอบที่ ๕ การบริหารวิชาการแก่สังคม

ผลการประเมินในระดับ ๔.๕๐ การดำเนินงานคุณภาพอยู่ในระดับดีมาก

๖) องค์ประกอบที่ ๖ การทำนุบำรุงศิลปะและวัฒนธรรม

ผลการประเมินในระดับ ๔.๐๐ การดำเนินงานคุณภาพอยู่ในระดับดี

๗) องค์ประกอบที่ ๗ ระบบและกลไกการประกันคุณภาพ

ผลการประเมินในระดับ ๕.๐๐ การดำเนินงานคุณภาพอยู่ในระดับดีมาก

ผลการประเมินเฉลี่ยรวมทุกตัวบ่งชี้ของทุกองค์ประกอบในสาขาวิชาการพัฒนาชุมชน คือ ๔.๔๔ ถือว่าการดำเนินงานได้คุณภาพในระดับดีมาก

นอกจากการดำเนินงานที่ผ่านมาของสาขาวิชามีจุดเด่นแนวทางเสริม และจุดที่ควรพัฒนา สามารถสรุปได้ดังนี้

### ๓. จุดเด่น/แนวทางเสริม

๑) ร้อยละ ๕๐ ของหลักสูตรสาขาวิชาการพัฒนาชุมชนมีกระบวนการเรียนการสอนที่เน้นให้ผู้เรียนได้เรียนรู้จากการปฏิบัติจริง

ที่เน้นให้นักศึกษาได้เรียนรู้ร่วมกันกับชุมชน ใช้ชุมชนเป็นพื้นที่หรือเป็นห้องเรียนภาคสนามจึงทำให้นักศึกษาสามารถเรียนรู้จากสถานการณ์ด้านงานพัฒนาชุมชนได้ทันกับบริบท หรือสถานการณ์ของสังคมที่มีการเปลี่ยนแปลงตลอดเวลา ซึ่งสาขาวิชามีแนวทางเสริมคือ สาขาวิชาควรประชาสัมพันธ์ให้แก่บุคคลภายนอก ทราบอย่างต่อเนื่องและอย่างทั่วถึง

๒) สาขาวิชามีร้อยละของบัณฑิตระดับปริญญาตรีที่ได้ออกมาทำงานและประกอบอาชีพอิสระภายใน ๑ ปี ตามเกณฑ์มาตรฐาน ซึ่งสาขาวิชามีแนวทางเสริม คือ จะต้องจัดโครงการอบรมความรู้คุณลักษณะอันพึงประสงค์ และระเบียบวินัย ให้กับบัณฑิตทุกชั้นปี โดยเฉพาะชั้นปีสุดท้าย เป็นประจำทุกปี

๓) สาขาวิชาให้บริการแก่นักศึกษา เช่น มีห้องสมุดสาขา มีบริการให้ยืมหนังสือ งานวิจัย และมีบริการคอมพิวเตอร์สำหรับสืบค้นข้อมูล มีบริการสื่อ VDO CD VCD สำหรับเรียนรู้ด้วยตนเอง มีข่าวประชาสัมพันธ์ด้านต่างๆ ของสาขาวิชา แนวทางเสริมคือ สาขาวิชาจะต้องประเมินผลการให้บริการพร้อมทั้งนำผลการประเมินมาปรับปรุงการให้บริการอย่างต่อเนื่องสม่ำเสมอ

๔) สาขาวิชามีการกำหนดหลักเกณฑ์การสรรหาผู้บริหารสาขาวิชาอย่างชัดเจน มีการประเมินผู้บริหารสาขาวิชา และผู้บริหารนำผลการประเมินศักยภาพและผลการปฏิบัติงานมาปรับปรุงแก้ไข แนวทางเสริมคือ สาขาวิชาจะต้องประเมินศักยภาพและผลการดำเนินงานของผู้บริหารสาขาวิชาพร้อมทั้งนำผลการประเมินมาปรับปรุงแก้ไขอย่างต่อเนื่อง

๕) สาขาวิชามีการจัดทำระบบฐานข้อมูลของสาขาวิชาพร้อมทั้งประเมินประสิทธิภาพของระบบฐานข้อมูล แนวทางเสริมคือ สาขาวิชาจะต้องประเมินประสิทธิภาพของระบบฐานข้อมูลและพัฒนาระบบฐานข้อมูลอย่างต่อเนื่อง

#### **๔. จุดที่ควรพัฒนา/แนวทางแก้ไข**

๑) สาขาวิชามีจำนวนกิจกรรมหรือโครงการบริการวิชาการและวิชาชีพที่ตอบสนองความต้องการพัฒนาและเสริมสร้างความเข้มแข็ง



ของสังคม ชุมชน และประเทศชาติ น้อย ข้อเสนอแนะในการปรับปรุง คือ สาขาวิชาจะต้องจัดโครงการบริการวิชาการและวิชาชีพที่ตอบสนองความต้องการพัฒนาและเสริมสร้างความเข้มแข็งของสังคม ชุมชน และประเทศชาติ ปีละไม่น้อยกว่า ๓ โครงการ และควรจัดทำ สัญญา (MOU) ร่วมกันกับชุมชน หรือหน่วยงานต่างๆ เพื่อสร้าง เครือข่ายการทำงานด้านการบริการวิชาการร่วมกัน

๒) ในปีการศึกษาต่อไปสาขาวิชาไม่มีอาจารย์ที่มีวุฒิปริญญา เอก ข้อเสนอแนะในการปรับปรุงคือ สาขาวิชาจะต้องสนับสนุน ส่งเสริม และวางแนวทางให้อาจารย์ประจำสาขาวิชาศึกษาต่อระดับ ปริญญาเอก และจะต้องกำหนดหลักเกณฑ์ในการรับอาจารย์ประจำ สาขาวิชาให้มีวุฒิปริญญาโท หรือ ปริญญาเอก ที่ตรงสาขาเท่านั้น

๓) สาขาวิชาไม่มีอาจารย์ประจำสาขาที่ดำรงตำแหน่ง ผู้ช่วย ศาสตราจารย์ รองศาสตราจารย์ และศาสตราจารย์ ข้อเสนอแนะในการปรับปรุงคือ สาขาวิชาจะต้องส่งเสริม และกำหนดแนวทางให้อาจารย์ประจำสาขาทำผลงานทางวิชาการเพื่อขอตำแหน่งทาง วิชาการ

๔) สาขาวิชาดำเนินการเรื่องการจัดการความรู้ยังไม่ต่อเนื่อง เท่าที่ควร ข้อเสนอแนะในการปรับปรุงคือ สาขาวิชาจะต้องจัดทำ แผนการจัดการความรู้และดำเนินการตามแผน พร้อมทั้งติดตาม ประเมินผล อย่างต่อเนื่องทุกปี

## ๕. เป้าหมายและแผนการพัฒนา

➤ เป้าหมายการดำเนินงานระยะสั้น ระยะกลาง และระยะยาว

### 🕒 ระยะสั้น

ในปีการศึกษา ๒๕๕๔ สาขาวิชาจะต้องได้คะแนน ตามเกณฑ์การประเมินไม่น้อยกว่า ๓ ในตัวบ่งชี้ต่อไปนี้

ตัวบ่งชี้ที่ ๒.๑ มีระบบและกลไกการพัฒนาและบริหาร

หลักสูตร

ตัวบ่งชี้ที่ ๒.๖ ระบบและกลไกการจัดการเรียนการสอน

ตัวบ่งชี้ที่ ๒.๘ ระดับความสำเร็จของการเสริมสร้าง  
คุณธรรมจริยธรรมที่จัดให้กับ  
นักศึกษา

ตัวบ่งชี้ที่ ๓.๑ ระบบและกลไกการให้คำปรึกษาและบริการ  
ด้านข้อมูลข่าวสาร                      ตัวบ่งชี้ที่ ๓.๒ ระบบและกลไกการ  
ส่งเสริมกิจการนักศึกษา                      ตัวบ่งชี้ที่ ๔.๑

ระบบและกลไกการพัฒนางานวิจัยหรืองานสร้างสรรค์

ตัวบ่งชี้ที่ ๔.๓ เงินสนับสนุนงานวิจัยหรืองานสร้างสรรค์ต่อ  
จำนวนอาจารย์ประจำ  
และนักวิจัยประจำ

ตัวบ่งชี้ที่ ๕.๑ ระบบและกลไกการบริการทางวิชาการแก่  
สังคม                      ตัวบ่งชี้ที่ ๕.๒ กระบวนการบริการทางวิชาการ  
ให้เกิดประโยชน์ต่อสังคม                      ตัวบ่งชี้ที่ ๖.๑ ระบบและกลไก  
การทำงานบูรณาการศิลปะและวัฒนธรรม                      และจะต้องได้  
คะแนนตามเกณฑ์การประเมินในตัวบ่งชี้อื่นๆไม่น้อยกว่าคะแนน  
ที่ได้ในปีการศึกษา ๒๕๕๓

#### ⊙ ระยะกลาง

ในปีการศึกษา ๒๕๕๔ – ๒๕๕๘ สาขาวิชาจะต้องได้  
คะแนนตามเกณฑ์การประเมินเป็น ๓ ในตัวบ่งชี้ต่อไปนี้

ตัวบ่งชี้ที่ ๔.๑ ระบบและกลไกการพัฒนางานวิจัยหรืองาน  
สร้างสรรค์                      ตัวบ่งชี้ที่ ๔.๓ เงินสนับสนุนงานวิจัยหรือ  
งานสร้างสรรค์ต่อจำนวนอาจารย์ประจำ  
และนักวิจัยประจำ

ตัวบ่งชี้ที่ ๕.๑ ระบบและกลไกการบริการทางวิชาการแก่  
สังคม                      ตัวบ่งชี้ที่ ๕.๒ กระบวนการบริการทางวิชาการ  
ให้เกิดประโยชน์ต่อสังคม

และจะต้องได้คะแนนตามเกณฑ์การประเมินในตัวบ่งชี้  
อื่นๆไม่น้อยกว่าคะแนนที่ได้ในปีการศึกษา ๒๕๕๓

#### ⊙ ระยะยาว

ในปีการศึกษา ๒๕๕๙ เป็นต้นไป สาขาวิชาจะต้องได้คะแนนตามเกณฑ์การประเมิน ๔ ในทุกตัวบ่งชี้ และจะต้องมีการดำเนินการครบทุกข้อในทุกตัวบ่งชี้

## **แผนการพัฒนที่สอดคล้องกับเป้าหมาย**

๑. สาขาวิชาจะต้องกำหนดให้ผู้สอนออกแบบการเรียนการสอนให้เน้นผู้เรียนเป็นสำคัญ ใช้สื่อและเทคโนโลยีหรือนวัตกรรมในการสอน เพื่อส่งเสริมการเรียนรู้ จัดการเรียนการสอนที่มีความ ยืดหยุ่นและหลากหลาย ที่จะสนองต่อความต้องการของผู้เรียน และประเมินผลการเรียนการสอนที่สอดคล้องกับสภาพการเรียนรู้ที่จัดให้ผู้เรียน และอิงพัฒนาการของผู้เรียน ทุกรายวิชา

๒. สาขาวิชาจะต้องส่งเสริมให้มีการจัดกิจกรรมการเรียนการสอนโดยให้ผู้ทรงคุณวุฒิหรือผู้รู้ในชุมชนมีส่วนร่วมเพิ่มขึ้น

๓. สาขาวิชาจะต้องสนับสนุน ส่งเสริม และวางแนวทางให้อาจารย์ประจำสาขาวิชาศึกษาต่อระดับปริญญาเอก และจะต้องกำหนดหลักเกณฑ์ในการรับอาจารย์ประจำสาขาวิชาให้มีวุฒิปริญญาโท หรือ ปริญญาเอก ที่ตรงสาขาเท่านั้น

๔. สาขาวิชาจะต้องส่งเสริม และกำหนดแนวทางให้อาจารย์ประจำสาขาทำผลงานทางวิชาการเพื่อขอตำแหน่งทางวิชาการ

๕. สาขาวิชาควรกำหนดให้อาจารย์ประจำสาขาทุกคนทำวิจัยในชั้นเรียนปีละ ๑ เรื่อง

๖. สาขาวิชาจะต้องจัดโครงการอบรมเพื่อเพิ่มศักยภาพในการสอบแข่งขันเข้าทำงานให้กับนักศึกษาชั้นปีที่ ๔ ที่จะสำเร็จการศึกษาทุกปี

๗. สาขาวิชาควรสร้างระบบการติดต่อศิษย์เก่า และประชาสัมพันธ์ให้ศิษย์เก่าเข้าร่วมประกวด หรือแข่งขันในระดับชาติ

๘. สาขาวิชาจะต้องส่งเสริมและกำหนดแนวทางให้อาจารย์ประจำสาขาขอทุนและทำวิจัย ปีละ ๑ เรื่องทุกคน และกำหนดให้อาจารย์ประจำสาขาที่ทำวิจัยจะต้องตีพิมพ์เผยแพร่งานวิจัยทุกครั้ง

๙. สาขาวิชาจะต้องจัดโครงการบริการวิชาการและวิชาชีพที่ตอบสนอง ความต้องการพัฒนาและเสริมสร้างความเข้มแข็งของสังคม ชุมชน และประเทศชาติ ปีละไม่น้อยกว่า ๓ โครงการ ในปีการศึกษา ๒๕๕๔ – ๒๕๕๗ และไม่น้อยกว่า ๕ โครงการในปี ๒๕๕๘ เป็นต้นไป
๑๐. สาขาวิชาจะต้องนำผลการประเมินการดำเนินงานของสาขาวิชามาปรับปรุงแก้ไขการดำเนินงานในปีถัดไป
๑๑. สาขาวิชาจะต้องจัดทำแผนการจัดการความรู้และดำเนินการตามแผน พร้อมทั้งติดตามประเมินผลทุกปี
๑๒. สาขาวิชาจะต้องประเมินประสิทธิภาพของระบบฐานข้อมูล และนำผลการประเมินมาปรับปรุงระบบฐานข้อมูลอย่างต่อเนื่อง
๑๓. สาขาวิชาควรนำผลการประเมินการดำเนินงานตามเป้าหมาย และตัวบ่งชี้ของบุคลากร ไปเชื่อมโยงกับการสร้างแรงจูงใจ
๑๔. สาขาวิชาไม่มีนวัตกรรมด้านการประกันคุณภาพที่สาขาวิชาพัฒนาขึ้น ข้อเสนอแนะในการปรับปรุงคือ สาขาวิชาควรสร้างนวัตกรรมด้านการประกันคุณภาพ เพื่อพัฒนาการประกันคุณภาพของสาขาวิชา

## ส่วนที่ ๒ ส่วนนำ

### ๒.๑ ประวัติและความเป็นมาโดยย่อ

การจัดการเรียนการสอนการพัฒนาชุมชนให้มหาวิทยาลัยราชภัฏลำปาง ได้เริ่มก่อตั้งเมื่อปี พ.ศ. ๒๕๔๔ โดยเปิดสอนโปรแกรม วิชาการพัฒนาชุมชนตามหลักสูตรของสภาสถาบันราชภัฏปี พ.ศ. ๒๕๔๓ โดยก่อนหน้านั้นได้เปิดสอนเป็นวิชาเลือกเสรีก่อน ทั้งนี้ เพราะสถาบันได้เล็งเห็นถึงความสำคัญของการศึกษา ภาษาต่างประเทศว่าเป็นกลไกสำคัญ ที่มีผลต่อการพัฒนาทางด้าน ความร่วมมือทางเศรษฐกิจ สังคม การเมือง และวิทยาการสาขาต่าง ๆ ทั้งนี้เพราะเปิดโอกาสให้ผู้เรียนได้ขยายขอบข่ายแนวความคิด ประสบการณ์และเจตคติ จากการศึกษาาระบบแนวความคิด ความ

เชื่อ และวิถีชีวิตทั้งมวลของเจ้าของภาษาที่บรรจุอยู่ในภาษาและวัฒนธรรม การศึกษาภาษานั้น ๆ จึงเป็นกระบวนการในการเรียนรู้ที่ประหยัด หากแต่ได้ผลและสร้างความเข้าใจต่อกันอย่างรวดเร็ว และมีประสิทธิภาพ รัฐบาลไทยได้ตระหนักถึงความสำคัญในการเพิ่มศักยภาพของประชากรในอันที่จะรองรับความเจริญก้าวหน้าดังกล่าว จึงได้วางแผนพัฒนาไว้ในแผนการศึกษาแห่งชาติ พุทธศักราช ๒๕๓๕ ของสำนักงานคณะกรรมการการศึกษาแห่งชาติ สำนักนายกรัฐมนตรี ในหมวดที่ ๔ ข้อที่ ๑๖ ซึ่งกล่าวถึงแนวทางการจัดการศึกษาไว้ว่า “ส่งเสริมให้สถานศึกษาจัดการเรียนการสอนภาษาต่างประเทศ ที่เอื้อต่อการพัฒนาประเทศ”

จากการศึกษาสำรวจเบื้องต้นเกี่ยวกับแนวโน้มความต้องการใช้ภาษาต่างประเทศในประเทศไทยพบว่า การพัฒนาชุมชนเป็นภาษาต่างประเทศที่จะมีบทบาทสำคัญต่อการพัฒนาเศรษฐกิจ สังคม และวิทยาการแห่งชาติ โดยเฉพาะอย่างยิ่งต่อการติดต่อสื่อสารในเขตเอเชียอาคเนย์และแปซิฟิก อันเป็นผลเนื่องมาจากแผนพัฒนาสี่เหลี่ยมเศรษฐกิจของประเทศต่าง ๆ ในภูมิภาคดังกล่าว ดังนั้นจึงมีความจำเป็นที่จะต้องพัฒนาคนไทย ให้เรียนรู้การพัฒนาชุมชน เพื่อให้ทันต่อความต้องการทางด้านกำลังคน ทั้งในปัจจุบันและอนาคต

มหาวิทยาลัยราชภัฏลำปางในฐานะสถาบันอุดมศึกษาเพื่อพัฒนาท้องถิ่น ซึ่งผลิตบัณฑิตสาขาวิชาการต่าง ๆ มาแล้ว ได้ตระหนักถึงภารกิจสำคัญในข้อนี้ดี จึงมีเจตนารมณ์ที่จะสนับสนุนแผนพัฒนาการศึกษา มหาวิทยาลัยราชภัฏยึดมั่นในหลักการและนโยบายที่มุ่งเน้นการพัฒนาท้องถิ่นและทรัพยากรมนุษย์ให้เจริญก้าวหน้าทุกด้าน ประกอบกับมหาวิทยาลัยราชภัฏลำปางมีสัญญาความร่วมมือกับมหาวิทยาลัยยูนาออร์มอล ประเทศสาธารณรัฐประชาชนจีน ในโครงการการแลกเปลี่ยนอาจารย์และนักศึกษารวมทั้งร่วมกันจัดตั้งศูนย์จีนศึกษาขึ้น ณ สถาบันราชภัฏ (ในขณะนั้น) เมื่อวันที่ ๒๐ ตุลาคม ๒๕๔๔ ซึ่งจะช่วยเพิ่มศักยภาพในการสอนการพัฒนาชุมชนให้แข็งแกร่งยิ่งขึ้น โดยมุ่งเน้นที่จะพัฒนาการจัดการเรียนการสอนเพื่อให้ผู้สำเร็จการศึกษาสามารถเลือกอาชีพได้หลากหลายยิ่งขึ้น ทั้งนี้เป็นการตอบสนองความต้องการของ

หน่วยงานต่าง ๆ ทั้งของรัฐและเอกชน รวมทั้งเป็นการมุ่งพัฒนางาน เพื่อสนองนโยบายของรัฐให้เกิดผลอย่างจริงจัง ดังนั้นการจัดทำ มาตรฐานสาขาวิชาการพัฒนาชุมชนฉบับนี้จึงเป็นส่วนหนึ่งที่จะช่วย พัฒนาสาขาวิชาการพัฒนาชุมชนให้มีมาตรฐาน สามารถปฏิบัติการ สอนให้บรรลุเป้าหมายวัตถุประสงค์ของโครงการนี้ได้

## **๒.๒ ปรัชญา วิสัยทัศน์ พันธกิจ นโยบาย และเป้าหมาย**

### **๒.๒.๑ ปรัชญา**

**ผลิตบัณฑิตให้มีความรู้ คุณธรรม มีจิตอาสา เป็นที่พึ่งพาของ  
ชุมชน สังคม**

### **๒.๒.๒ วิสัยทัศน์**

**เป็นสมองและพลังในการพัฒนาชุมชนท้องถิ่น**

### **๒.๒.๓ พันธกิจ**

**สาขาวิชาการพัฒนาชุมชน กำหนดพันธกิจของสาขาวิชาการ  
พัฒนาชุมชนดังนี้**

- ๑. ผลิตบัณฑิตด้านการพัฒนาชุมชนให้มีคุณภาพ**
- ๒. มีการจัดการศึกษาให้สอดคล้องกับการพัฒนาชุมชน  
ท้องถิ่น**
- ๓. มีการจัดการศึกษาจากสภาพจริง นักศึกษาได้เรียนรู้และ  
มีส่วนร่วมในการพัฒนาท้องถิ่น และทำนุบำรุง  
ศิลปวัฒนธรรม**
- ๔. สร้างองค์ความรู้ด้านการพัฒนาชุมชน โดยผ่าน  
กระบวนการเรียนการสอนและการวิจัย**

ร่วมกับชุมชน

#### ๒.๒.๔ นโยบาย

๑. ถ่ายทอด และส่งเสริมความรู้ และความเชี่ยวชาญในสาขาวิชาการพัฒนาชุมชน ให้กับบัณฑิตสาขาวิชาการพัฒนาชุมชน

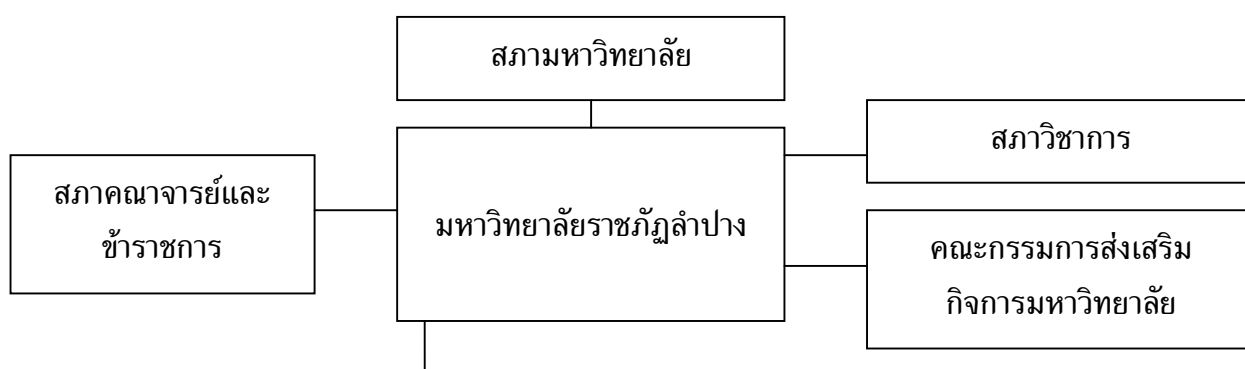
๒. บ่มเพาะบัณฑิตสาขาวิชาการพัฒนาชุมชนให้เป็นผู้มีคุณธรรม จริยธรรมต่อวิชาชีพและสังคม

๓. บ่มเพาะบัณฑิตสาขาวิชาการพัฒนาชุมชนให้เป็นผู้มีความรัก และศรัทธาในระบอบประชาธิปไตย

#### ๒.๒.๕ เป้าหมายการพัฒนา

สาขาวิชาการพัฒนาชุมชน กำหนดเป้าหมายการพัฒนาในอนาคต โดยให้มีบุคลากรสายวิชาการ จำนวน ๕ คน เป็นปริญญาเอก ร้อยละ ๒๐ และมีตำแหน่งทางวิชาการ ร้อยละ ๔๐ มีบุคลากรสนับสนุน จำนวน ๓ คน อาจารย์ ร้อยละ ๑๐๐ ทำวิจัย มีงานวิจัยที่มีคุณภาพปีละ ๒ เรื่องได้รับการตีพิมพ์เผยแพร่ จำนวน ๑ เรื่อง งบประมาณสนับสนุนการวิจัยเฉลี่ย ๒๐,๐๐๐บาทต่อคน มีหน่วยบริการวิชาการระดับท้องถิ่น

### 2.3 โครงสร้างการบริหารงาน







## ๒.๔ หลักสูตรและสาขาวิชาที่เปิดสอน

สาขาวิชาการพัฒนาชุมชน เป็นสาขาที่อยู่ในหลักสูตรศิลปศาสตรบัณฑิต สังกัดคณะมนุษยศาสตร์และสังคมศาสตร์ มีรายละเอียดดังนี้

ตารางที่ ๑ รายชื่อหลักสูตรและสาขาที่เปิดสอน จำแนกตามประเภทการจัดการศึกษา

| ลำดับที่ | ชื่อหลักสูตร/สาขา   |                       | วันเดือนปี<br>ที่ได้รับการ<br>รับรอง |
|----------|---------------------|-----------------------|--------------------------------------|
| ๑        | ศิลปศาสตร<br>บัณฑิต | สาขาวิชาการพัฒนาชุมชน | ๒๑ มิ.ย.<br>๒๕๕๐                     |

## ๒.๕ อาจารย์ประจำหลักสูตร

สาขาวิชาการพัฒนาชุมชน คณะมนุษยศาสตร์และสังคมศาสตร์มีบุคลากรทั้งหมด ๔ คน  
จำแนกเป็น

- ๑) พนักงานมหาวิทยาลัย ๒ คน
- ๒) อาจารย์ประจำตามสัญญาจ้าง ๒ คน

| ตำแหน่ง<br>ทาง<br>วิชาการ | ชื่อ - สกุล            | คุณวุฒิ | สาขาวิชา                     | สำเร็จการศึกษา                          |          |
|---------------------------|------------------------|---------|------------------------------|---|----------|
|                           |                        |         |                              | จากสถาบัน                               | ปี       |
| อาจารย์                   | วิไลลักษณ์ พรหม<br>เสน | ศศ.ม.   | สังคมวิทยา<br>ประยุกต์       | มหาวิทยาลัยเกษตร<br>ศาสตร์              | ๒๕๔<br>๘ |
|                           |                        | ศศ.บ.   | การพัฒนา<br>ชุมชน            | สถาบันราชภัฏ<br>ลำปาง                   | ๒๕๔<br>๒ |
| อาจารย์                   | กังสดาล กนก<br>หงษ์    | Ph.D    | Community<br>Development     | University of the<br>Philippines (UPLB) | ๒๕๔<br>๘ |
|                           |                        | ศศ.ม.   | พัฒนาชนบท<br>ศึกษา           | มหาวิทยาลัยมหิด<br>ล                    | ๒๕๔๑     |
|                           |                        | ศศ.บ.   | สื่อสารมวลชน                 | มหาวิทยาลัย<br>รามคำแหง                 | ๒๕๓<br>๘ |
| อาจารย์                   | ปวีณา งาม<br>ประภาสม   | ศศ.ม.   | การพัฒนา<br>ชุมชน            | มหาวิทยาลัยธรรม<br>ศาสตร์               | ๒๕๔<br>๗ |
|                           |                        | วท.บ.   | สังคมวิทยาและ<br>มานุษยวิทยา | มหาวิทยาลัยเชียง<br>ใหม่                | ๒๕๔๖     |
| อาจารย์                   | ขัตติยา ขัตติย<br>วรา  | ศศ.ม.   | การพัฒนา<br>สังคม            | มหาวิทยาลัยเชียง<br>ใหม่                | ๒๕๔<br>๓ |
|                           |                        | วท.บ.   | สังคมวิทยาและ<br>มานุษยวิทยา | มหาวิทยาลัยเชียง<br>ใหม่                | ๒๕๓<br>๗ |

## ๒.๖ นักศึกษา

ตารางที่ ๒ จำนวนนักศึกษา ปีการศึกษา ๒๕๕๓ จำแนกตามประเภท นักศึกษาและระดับการศึกษา

สาขาวิชาการพัฒนาชุมชน เป็นหลักสูตรสาขาวิชาศิลปศาสตร์ ชื่อหลักสูตรศิลปศาสตรบัณฑิต สาขาวิชาการพัฒนาชุมชน ปัจจุบันมี นักศึกษาจำนวนรวมทั้งสิ้น ๑๙๓ คน โดยจำแนกชั้นปีดังนี้

| หลักสูตร   | จำนวนนักศึกษา |      |      |             |                 | รวม        |
|--|---------------|------|------|-------------|-----------------|------------|
|  | ปี ๑          | ปี ๒ | ปี ๓ | ปี ๔ (๔ ปี) | ปี ๔ (๒ปี หลัง) |            |
| <b>หลักสูตรสาขาวิชาศิลปศาสตร์ ชื่อหลักสูตร ศิลปศาสตรบัณฑิต</b> |               |      |      |             |                 |            |
| สาขาวิชาการพัฒนาชุมชน  | ๓๔            | ๓๗   | ๓๐   | ๓๕          | ๑๗              | ๑๙๓        |
| <b>รวมทั้งสิ้น</b>   |               |      |      |             |                 | <b>๑๙๓</b> |

## ๒.๗ บุคลากร

ตารางที่ ๓ จำนวนบุคลากรตำแหน่งทางวิชาการ

| สาขา                  | ประเภท                       | ตำแหน่งทางวิชาการ |                    |                |     |
|-----------------------|------------------------------|-------------------|--------------------|----------------|-----|
|                       |                              | อาจารย์           | ผู้ช่วยศาสตราจารย์ | รองศาสตราจารย์ | รวม |
| สาขาวิชาการพัฒนาชุมชน | ข้าราชการ                    | ๐                 | ๐                  | ๐              | ๐   |
|                       | พนักงานมหาวิทยาลัยสายวิชาการ | ๒                 | ๐                  | ๐              | ๒   |
|                       | อาจารย์ประจำตามสัญญา         | ๒                 | ๐                  | ๐              | ๒   |
|                       | พนักงานราชการ                | ๐                 | ๐                  | ๐              | ๐   |

| สาขา | ประเภท | ตำแหน่งทางวิชาการ |                    |                |       |
|------|--------|-------------------|--------------------|----------------|-------|
|      |        | อาจารย์           | ผู้ช่วยศาสตราจารย์ | รองศาสตราจารย์ | รวม   |
|      | รวม    | ๔                 | ๐                  | ๐              | ๐     |
|      | ร้อยละ | ๑๐๐.๐             | ๐                  | ๐              | ๑๐๐.๐ |

\* คิดตามเกณฑ์ สกอ. (ข้อมูลระหว่าง 1 มิ.ย. 53 – 31 พ.ค. 54)

ตารางที่ ๔ จำนวนบุคลากร จำแนกตามวุฒิการศึกษาและระดับการศึกษา

| สาขา                          | ประเภท                           | วุฒิการศึกษา |          |           |       |
|-------------------------------|----------------------------------|--------------|----------|-----------|-------|
|                               |                                  | ปริญญาตรี    | ปริญญาโท | ปริญญาเอก | รวม   |
| สาขาวิชา<br>การพัฒนา<br>ชุมชน | ข้าราชการ                        | ๐            | ๐        | ๐         | ๐     |
|                               | พนักงานมหาวิทยาลัย<br>สายวิชาการ | ๐            | ๑        | ๑         | ๒     |
|                               | อาจารย์ประจำตาม<br>สัญญา         | ๐            | ๒        | ๐         | ๒     |
|                               | พนักงานราชการ                    | ๐            | ๐        | ๐         | ๐     |
|                               | รวม                              | ๐            | ๓        | ๑         | ๔     |
|                               | ร้อยละ                           | ๐            | ๗๕.๐     | ๒๕.๐      | ๑๐๐.๐ |

ข้อมูลระหว่าง มิ.ย. 53 – 54

## 2.8 อาจารย์พิเศษ (ไม่มีสัญญาจ้าง)

| ชื่อ – สกุล                | วุฒิการศึกษา | สาขาวิชา                        | วิชาที่สอน  |
|----------------------------|--------------|---------------------------------|---|
| นายวิวัฒน์ แดงสังวาลย์     | ศศ.ม.        | สังคมวิทยาเน้นหนักประชากรศาสตร์ | ๒๕๓๒๒๐๖ การศึกษาเพื่อการพัฒนา                               |
|                            | ศศ.บ.        | ภาษาอังกฤษ                      | ๒๕๓๑๔๐๑ สารสนเทศภูมิศาสตร์เพื่อการพัฒนา                     |
|                            |              |                                 | ๒๕๐๐๑๐๒ วิถีไทย   |
| นางสาวปิยรัตน์ วงศ์จุมมะลิ | ศศ.ม.        | ยุทธศาสตร์การพัฒนา              | ๒๕๓๑๓๐๒ แผนที่ชีวิต (ศศ.บ. 4) กลุ่ม 1                       |
|                            | ศศ.บ.        | การพัฒนาชุมชน                   | ๒๕๓๑๓๐๒ แผนที่ชีวิต (ศศ.บ. 4) กลุ่ม 2                       |
|                            |              |                                 | ๒๕๓๔๓๐๓ การพัฒนาชุมชนเปรียบเทียบ                            |
|                            |              |                                 | ๒๕๓๒๒๐๘ ภูมิปัญญาไทย กับภูมิปัญญาสากล                       |
| นายเทพ วงศ์สุภา            | ศศ.ม.        | การศึกษานอกระบบ                 | ๒๕๓๒๓๐๔ การพัฒนาความสามารถของบุคคลและกลุ่ม (ศศ.บ.4) กลุ่ม 1 |
|                            | ศศ.บ.        | รัฐศาสตร์                       | ๒๕๓๒๓๐๔ การพัฒนาความสามารถของบุคคลและกลุ่ม (ศศ.บ.4) กลุ่ม 2 |
|                            |              |                                 | ๒๕๓๓๒๐๕ องค์กรท้องถิ่นกับการพัฒนา                           |

## ๒.๙ ข้อมูลพื้นฐานเกี่ยวกับงบประมาณ

ตารางที่ ๕ จำนวนงบประมาณทั้งหมดปีงบประมาณ ๒๕๕๒ และ ๒๕๕๓ จำแนกตามประเภท

| ประเภท<br>งบประมาณ     | ปีงบประมาณ<br>๒๕๕๒ | ปีงบประมาณ<br>๒๕๕๓ | เพิ่ม/ลด         |
|------------------------|--------------------|--------------------|------------------|
| เงินงบประมาณ           | ๑๔๖,๓๐๐            | ๑๑๓,๙๐๐            | ลด ๓๒,๔๐๐        |
| เงินนอก<br>งบประมาณ    | -                  |                    |                  |
| - เงิน กศ.บป.          | -                  |                    |                  |
| - เงิน กศ.บป.<br>ลำพูน | -                  |                    |                  |
| - เงิน กศ.บศ           | -                  |                    |                  |
| <b>รวมทั้งหมด</b>      | <b>๑๔๖,๓๐๐</b>     | <b>๑๑๓,๙๐๐</b>     | <b>ลด ๓๒,๔๐๐</b> |

(เงินงบประมาณ คือ เงินงบประมาณแผ่นดินรวมกับเงินบำรุง  
การศึกษา)

ตารางที่ 6 จำนวนงบประมาณทั้งหมด ปีงบประมาณ ๒๕๕๒ แยกตาม  
ประเภท และหมวดรายจ่าย

| หมวด<br>รายจ่าย | เงิน<br>งบประมาณ | เงิน<br>กศ.บป. | กศ.บป.<br>(ลำพูน) | เงิน กศ.บ<br>ศ. | รวม     |
|-----------------|------------------|----------------|-------------------|-----------------|---------|
| งบ<br>บุคลากร   | -                | -              | -                 | -               | -       |
| งบ<br>ดำเนินงาน | ๑๔๖,๓๐๐          |                | -                 | -               | ๑๔๖,๓๐๐ |
| งบลงทุน         | -                | -              | -                 | -               | -       |

|                   |                |          |          |          |                |
|-------------------|----------------|----------|----------|----------|----------------|
| งบอุดหนุน         | -              | -        | -        | -        | -              |
| งบรายจ่าย<br>อื่น | -              | -        | -        | -        | -              |
| <b>รวม</b>        | <b>๑๔๖,๓๐๐</b> | <b>-</b> | <b>-</b> | <b>-</b> | <b>๑๔๖,๓๐๐</b> |

ตารางที่ ๖ (ต่อ) จำนวนงบประมาณทั้งหมด ปีงบประมาณ ๒๕๕๓ แยกตามประเภท และหมวดรายจ่าย

| หมวด<br>รายจ่าย   | เงิน<br>งบประมาณ | เงิน<br>กศ.บป. | กศ.บป.<br>(ลำพูน) | เงิน กศ.บ<br>ศ. | รวม            |
|-------------------|------------------|----------------|-------------------|-----------------|----------------|
| งบ<br>บุคลากร     | -                | -              | -                 | -               | -              |
| งบ<br>ดำเนินงาน   | ๑๑๓,๙๐๐          |                | -                 | -               | ๑๑๓,๙๐๐        |
| งบลงทุน           | -                | -              | -                 | -               | -              |
| งบอุดหนุน         | -                | -              | -                 | -               | -              |
| งบรายจ่าย<br>อื่น | -                | -              | -                 | -               | -              |
| <b>รวม</b>        | <b>๑๑๓,๙๐๐</b>   | <b>-</b>       | <b>-</b>          | <b>-</b>        | <b>๑๑๓,๙๐๐</b> |

## ๒.๑๐ ข้อมูลบัณฑิต (๑ มกราคม – ๓๑ ธันวาคม ๒๕๕๓)

ในปี พ.ศ. ๒๕๕๓ นักศึกษา สำเร็จการศึกษาทั้งหมด ๒๖ คน

## ๒.๑๑ ผลการปรับปรุงตามข้อเสนอแนะจากผลการประเมินปีที่ผ่านมา

|                                  |   |                              |
|----------------------------------|---|------------------------------|
| ข้อเสนอแนะ<br>จากการประเมินปีที่ | การดำเนินงานพัฒนา<br>หรือปรับปรุงแก้ไขตาม | ผู้กำกับดูแล/ผู้<br>จัดเก็บ/ |
|----------------------------------|---|------------------------------|

| ผ่านแล้ว   | ข้อเสนอแนะ  | ผู้รับผิดชอบ/<br>หน่วยงาน  |
|--|---|--|
| <p><b>๑. มาตรฐานด้านการเรียนการสอน</b></p> <p>๑. ควรส่งเสริมให้คณาจารย์มีการทำสื่อการสอนหรือใช้เทคโนโลยีมาประยุกต์ใช้ในการเรียนการสอน</p> <p>๒. ควรประเมินผลสิ่งสนับสนุนการเรียนรู้เป็นรายวิชา</p> <p>๓. ควรกำหนดให้นักศึกษามีการประเมินหน่วยฝึกประสบการณ์วิชาชีพอย่างชัดเจน</p> <p>๔. ควรมีผลการนำผลการประเมินกิจกรรมต่างๆ มาปรับปรุงอย่างชัดเจน</p> <p>๕. ควรส่งเสริมและสนับสนุนให้คณาจารย์จัดทำวิจัยเพื่อพัฒนาการเรียนการสอนทุกคน และดำเนินการอย่างต่อเนื่องเป็นประจำทุกภาคเรียน</p> <p>๖. ควรส่งเสริมและสนับสนุนหรือจัดหาตัวอย่างเอกสารให้ความรู้เกี่ยวกับการทำวิจัยเพื่อพัฒนาการเรียนรู้อีก</p> | <p>๑. จัดทำ E-Learning และ Web-blog</p> <p>๒. ประเมินความพึงพอใจของผู้เรียนที่มีต่อคุณภาพการจัดการเรียนการสอนและสิ่งสนับสนุนการเรียนรู้</p> <p>๓. กิจกรรมพัฒนาประสบการณ์ทางวิชาชีพแก่นักศึกษาสาขาวิชาการพัฒนาชุมชน (ประเมินหน่วยฝึกประสบการณ์วิชาชีพ)</p> <p>๔. กิจกรรมพัฒนาประสบการณ์ทางวิชาชีพแก่นักศึกษาสาขาวิชาการพัฒนาชุมชน (สำรวจความพึงพอใจของผู้ใช้บัณฑิต)</p> <p>๕. การทำวิจัยในชั้นเรียน ๘ เรื่อง (ภาคเรียนละ ๔ เรื่อง)</p> | <p>อ.ชัตติยา ชัตติยวรา<br/>คณะมนุษยฯ</p> <p>อ.ดร.กังสดาล กนกหงส์</p> <p>อ.ดร.กังสดาล กนกหงส์</p> <p>อาจารย์สาขาวิชาการพัฒนาชุมชน</p> |



|  |  |                             |
|--|--|-----------------------------|
| <p>คณาจารย์ในสาขาวิชา</p> <p>๗. ควรมีการส่งเสริมสนับสนุนให้นักศึกษาเข้าร่วมประกวดแข่งขันในเวทีการแข่งขันทันทีในระดับชาติและนานาชาติ</p> <p>๘. สาขาวิชาควรติดตามข่าวสารการประกวด/ แข่งขันในเวทีต่าง ๆ และจัดเตรียมนักศึกษาเข้าประกวด/ แข่งขัน</p> |  |                             |
| <p><b>๒. มาตรฐานด้านกิจกรรมการพัฒนา</b></p> <p><b>นิสิตนักศึกษา</b></p> <p>๑. ควรมีการจัดโครงการเพื่อพัฒนาประสบการณ์ทางวิชาชีพแก่นักศึกษาและศิษย์เก่า</p> <p>๒. ควรจัดทำหลักฐานให้สอดคล้องกับผลการดำเนินงานของสาขาวิชา</p>                       | <p>๑. กิจกรรมอบรมเพื่อพัฒนาวิชาชีพแก่นักศึกษา</p> <p>๒. กิจกรรมอบรมเพื่อพัฒนาวิชาชีพแก่ศิษย์เก่า</p> <p>๓. จัดกิจกรรมพัฒนา<br/>นักศึกษา ๕ ด้าน</p> | <p>อ.ดร.กั๋งดาล กนกหงส์</p> |

|  |  |  |
|--|--|--|
| <p>๓. ควรมีการกำหนดคุณลักษณะบัณฑิตที่พึงประสงค์ตามกรอบมาตรฐานคุณวุฒิระดับอุดมศึกษาให้ชัดเจน</p>  |  |  |
| <p><b>๓. มาตรฐานด้านการวิจัย</b><br/> ๑. อาจารย์ที่ยังไม่ได้ขอรับทุนในการทำวิจัยควรขอรับทุนในการทำวิจัยจากภายในและภายนอกให้เพิ่มขึ้น<br/> ๒. อาจารย์ประจำหลักสูตรมี 4 คน ไม่ครบตามเกณฑ์<br/> ๓. ควรเข้ารับการอบรมการเขียนบทความจากงานวิจัยเพื่อนำเอาบทความนั้นไปตีพิมพ์เผยแพร่ในเวทีระดับชาติและนานาชาติ</p> | <p>๑. งานวิจัยจากทุนภายในมหาวิทยาลัย<br/> ๒. บันทึกข้อความเสนอ อัตรากำลังเพิ่ม ๒ อัตรา<br/> ๓. การประชุมสัมมนา เรื่อง “การเขียนผลงานทางวิชาการและเทคนิคการเผยแพร่”</p> | <p>คณะมนุษยศาสตร์และสังคมศาสตร์ มหาวิทยาลัย<br/> อ.ปวีณา งามประภาส<br/> อ.วิไลลักษณ์ พรหมเสน</p> |
| <p><b>๔. มาตรฐานด้านการบริการวิชาการแก่สังคม</b><br/> ๑. ควรให้บริการวิชาการแก่ชุมชนให้หลากหลาย นอกเหนือจากการเป็นกรรมการวิชาการ/ วิชาชีพ<br/> ๒. คำสั่งแต่งตั้งควรระบุวันเดือนปีที่</p>   | <p>๑. การจัดโครงการบริการวิชาการที่เชื่อมโยงและบูรณาการการบริการวิชาการแก่สังคมเข้ากับการเรียนการสอน</p>   | <p>อ.ดร.กังสดาล กนกหงส์</p>  |

|  |                                       |  |
|--|---------------------------------------|--|
| <p>ดำเนินการบริการวิชาการ</p> <p>๓. สาขาควรเขียนโครงการรองรับพร้อมทั้งจัดทำรูปเล่มรายงานโดยประกอบไปด้วย หนังสือขอรับบริการ หนังสือขอขอบคุณ รายชื่อผู้รับบริการ และมีการประเมินความพึงพอใจการที่ครบทั้ง 3 ด้าน</p> <p>๔. ควรนำผลการประเมินความพึงพอใจของผู้รับบริการเพื่อนำมาพัฒนาในการจัดบริการวิชาการในครั้งต่อไป</p> <p>๕. ควรมีแผนในการนำความรู้และประสบการณ์จากการบริการวิชาการ/วิชาชีพนมาบูรณาการในการเรียนการสอนและการวิจัย</p> <p>๖. ควรมีการบูรณาการการบริการวิชาการกับการวิจัยอย่างน้อย 1 โครงการ</p> |                                       |  |
| <p><b>๕. มาตรฐานด้านการบริหารและการจัดการ</b></p> <p>๑. การจัดทำรายงานผลการจัดการความรู้ควรมีการรวบรวมหลักฐานต่าง ๆ เช่น</p>   | <p>๑. กิจกรรมปรับปรุงระบบสารสนเทศ</p> | <p>อ.ปวีณา งามประภาสม และอ.วิไลลักษณ์ พรหม</p> |

|   |   |  |
|---|---|--|
| <p>รายงานการประชุม<br/>หนังสือในกา<br/>รเผยแพร่องค์ความรู้<br/>ฯลฯ ที่สามารถใช้<br/>อ้างอิงการดำเนินงาน<br/>ที่รายงานไว้ให้<br/>ครบถ้วน</p> <p>๒. ปรับปรุง<br/>ประสิทธิภาพของ<br/>ระบบฐานข้อมูลและ<br/>นำผลการประเมินไป<br/>ประชุมวางแผนการ<br/>พัฒนา และมีการ<br/>เชื่อมโยงระบบ<br/>ฐานข้อมูลของสาขา<br/>กับระบบฐานข้อมูล<br/>ของมหาวิทยาลัย</p> <p>๓. ควรนำผลการ<br/>ประเมินไปเชื่อมโยง<br/>กับการสร้างแรงจูงใจ</p> | <p>๒. กิจกรรมจัดการองค์<br/>ความรู้ (KM) สาขาวิชาการ<br/>พัฒนาชุมชน</p>   | <p>เสน</p>   |
| <p><b>๖.มาตรฐานด้านการ<br/>ประกันคุณภาพ</b></p> <p>๑.การเขียนรายงาน<br/>การดำเนินงาน ควร<br/>ระบุเป็นข้อๆ เพื่อให้<br/>ตรงกับหลักฐานการ<br/>ดำเนินงาน</p> <p>๒. การจัดทำคู่มือ<br/>ประกันคุณภาพ ควร<br/>ให้สอดคล้องกับบริบท<br/>ของสาขาวิชา</p> <p>๓.กำหนดเป้าหมายตัว<br/>บ่งชี้ ควรใช้ผลการ<br/>ประเมินในปีที่ผ่านมา<br/>เป็นแนวทางในการ<br/>กำหนดเกณฑ์</p>  | <p>๑.กิจกรรมทบทวนปรับปรุง<br/>แผนปฏิบัติการ ๔ ปี</p> <p>๒.กิจกรรมจัดการองค์ความรู้<br/>KM</p> <p>๓.กิจกรรมดำเนินงานประกัน<br/>คุณภาพการศึกษาภายใน</p> <p>๔. กิจกรรมการจัดทำ<br/>แผนพัฒนาคุณภาพ<br/>สาขาวิชา</p> | <p>อ.ปวีณา งาม<br/>ประภาสม<br/>และ<br/>อ.วิไลลักษณ์ พรหม<br/>เสน</p> |

|   |  |  |
|---|--|--|
| <p>๔. ควรจัดทำ<br/>นวัตกรรมด้านการ<br/>ประกันคุณภาพเพื่อ<br/>สนับสนุนการ<br/>ดำเนินงานประกัน<br/>คุณภาพของ<br/>สาขาวิชา</p> |  |  |
|---|--|--|